

1589. est l'on se la reconstruction, et par le sein se a petit d'assise comme
 le dit le catalogue

Előzetes megfigyelések Beregszász (Берегове) középkori plébániatemplomának építéstörténetéhez

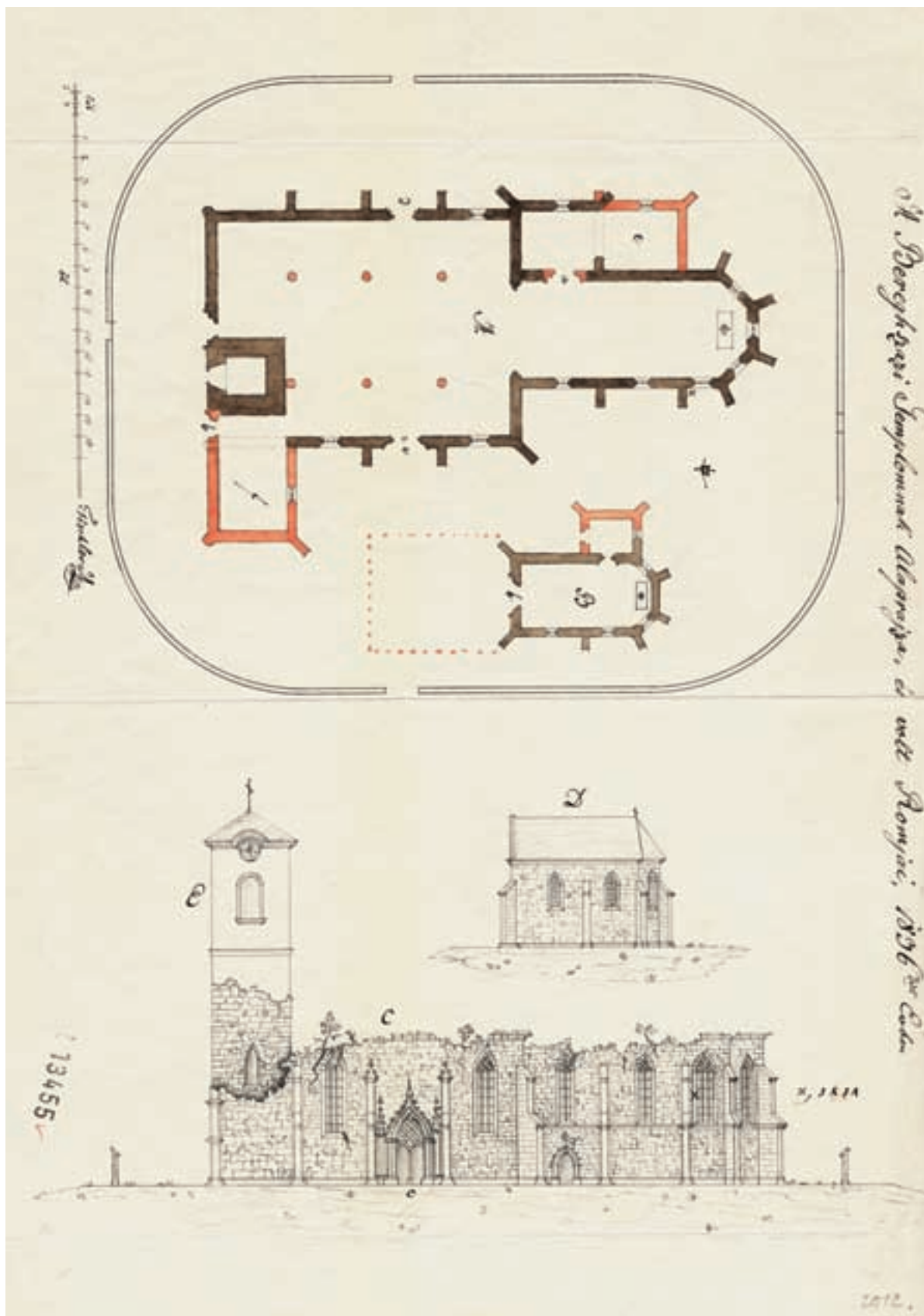
A Kassa (Košice) és Nagybánya (Baia Mare) között nagyjából félúton fekvő Beregszász plébániatemploma a középkorban az utóbb Kárpátaljának nevezett terület legjelentősebb egyházi épülete volt. E rangja a valamikor 1100 előtt alapított, a középkorban Lampertszászának nevezett uralkodói település kiemelkedő jelentőségét tükrözi. A királyságnak ebben az északkeleti sarkában Beregszász kapott legkorábban (1247) jelentős uralkodói kiváltságokat. A középkorban Bereg megye központjának számított, s nagyságrendjét csak a XVI. század elejére érte el az a Munkács, melynek királyi váruradalmához a XIV. századtól hozzátartozott.¹

Mindenszentek titulusú templomáról az első ismert, közvetett adat IV. Béla 1247-es kiváltságlevelében található.² A király a plébánosválasztás jogát a településnek engedte át, papja egyéb juttatások mellett megkapta a tizedet, s egyházát – ahogy az a királyi birtokokon fekvő településeinknél ismert³ – közvetlenül az esztergomi érsek alá rendelte.⁴ 1284-ből ismét hallunk plébánosáról, a XIV. század közepétől a középkor végéig pedig számos papjának maradt fenn a neve, köztük jellemzően királyi (és királyi) káplánoké.⁵ A plébánosok részben a helyiek közül kerültek ki, amit az 1336-ban említett, az esztergomi érsek utasítását intéző Beregszászi Mihály személye mutat.⁶ 1411-ben a pápa a beregi alispáni posztot betöltő felmenőkkel rendelkező Dávidházi (Zapulai) Gáspár fia Jánost megerősítette plébánosi hivatalában, amelyet még 1417-ben és 1421-ben is betöltött.⁷ A tudományokban kitűnt papot az előbbi évben Zsigmond, mint kegyúr, konstanzi útján váradai kanonokká is kinevezte.⁸ Ebből az időből van arra adatunk, hogy a templom jelentős javait a szokásoknak megfelelően külön gondnok, Vizes János kezelte.⁹ 1429-ben Szent Orbán-, Szent Miklós- és Szűz Mária-oltárára rektoraiak supplicatiót kértek Rómában.¹⁰ Ennél legalább egygyel, a főoltárral – amely aligha ezek közül került ki – már több állhatott ekkor a templomban. Van azonban olyan adat is, amely szerint 1418 körül nyolc oltárigazgatója és oltára működött, köztük uralkodói alapítású is.¹¹ 1433-ban plébánosát, Gáspárfi Istvánt IV. Jenő pápa megerősítette tisztségében.¹²

A XV. század második felében nemigen hallunk a beregszászi egyházzal, 1500-tól viszont megsokasodnak az adatok. 1504-ben Csontos Jánosnak hívták a plébánost.¹³ A késő középkorban az egyházi előmenetel szempontjából egyre inkább kecsegtető állomássá válhatott, amit már Dávidházi Zsigmond-kori esete előrevetít. A középkor végéről azonban egy sor olyan plébánosa ismert, akik magas, részben főpapi státusba jutottak. 1513-ban a későbbi veszprémi, majd egri püspök, Szalaházi Tamás töltötte be a tiszteket, aki II. Lajos titkára is volt. Az egyházat alatta, 1519-ben X. Leó pápa főesperességgé emelte, s plébánosa viselhette ekkortól a főpapi jelvényeket, Szalaházit pedig pápai jegyzővé is kinevezték. Ezzel kapcsolatban derül ki, hogy a plébánia éves jövedelme több mint 500 arany volt.¹⁴ 1544-ben az a Revelles Balduin viselte a beregszászi plébánosi, azaz főesperesi címet, aki veszprémi prépostként és bécsi kanonokként is ismert, Bódy Györgyöt pedig 1564-ben I. Ferdinánd itteni plébánosként nevezte ki csanádi püspökké, bár helyét Szapolyai választottja miatt soha nem tudta elfoglalni.¹⁵

Az adatok másik, jelentős része a templom különböző oltárait, illetve azok igazgatóira vonatkozik, ami alátámasztani tűnik azt a Lehoczkytól származó adatot, hogy a reformációig a templomban – melynek mérete ezt meg is engedi – huszonnégyre növekedett az oltárok száma.¹⁶ Az altarisztáknak külön kiváltságaik voltak, amelyről egy 1544-es eset kapcsán hallunk. A leleszi konvent előtt megjelent ekkor a templom több oltárigazgatója, hogy az állítólag még Nagy Lajos anyjától, Erzsébettől származó, de időközben elvesztett privilégium-levelüket, amely például a plébános túlkapásaitól védi őket, újraírásuk.¹⁷ Valószínűleg ezzel állt összefüggésben I. Ferdinánd 1555-ös engedélye is: a végrendelet nélkül elhunyt javadalmasok vagyonát háromfelé lehetett osztani: egyrészt a *fabrica ecclesiae* számára; másrészt a templomi szolgák és a hitelezők részére; illetve a rokonoknak és a szegényeknek.¹⁸ Az oltárok jelentős száma a városi polgárság anyagi erejét is mutatja. 1523-ban Nagy András és felesége ingatlanokat adományozott az altarisztáknak.¹⁹ Jelentősebb birtokaival kapcsolatban kerül elő az 1524-ben már elhunyt Hecei János beregszászi oltárigazgató

← 1. A hosszház déli kapuja



2. A plébániatemplom és a Szent Mihály-kápolna alaprajza és déli oldala (Tischler Albin, T2)

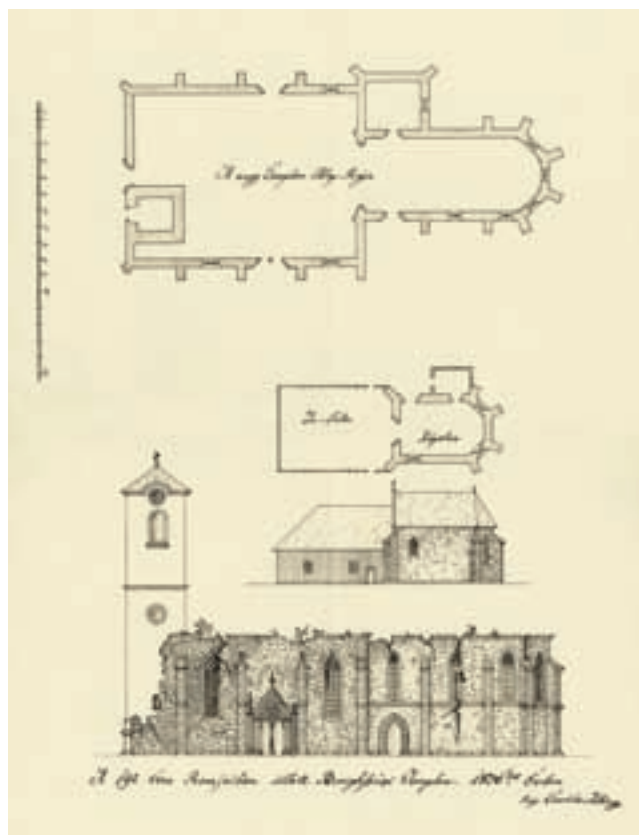
neve.²⁰ De egyháziak is adományoztak a számukra: 1549-ben Zoltai János, a beregszászi Mária Magdolna-ispotály akkori rektora az altariszták közösségére és a plébánosra hagyta egy szőlejét, miseruháit és a miséhez használatos egyéb felszerelését.²¹ Zoltai az ispotályban betöltött tiszte mellett amúgy valószínűleg szintén oltárigazgató volt a plébániatemplomban, ugyanebben az évben ugyanis Farkas János, az ottani Keresztelő Szent János-oltár rektora megvádolta, hogy magánál tartja a Szent Márton-oltár egy kelyhét.²² Szintén 1549-ből származik az az okirat, amelyben Zoltai mint ügyvédek sorolja fel a plébániatemplom négy oltárigazgatóját a hozzájuk tartozó tizen-négy oltárral.²³ Még 1518-ban II. Lajos rendelte el, hogy azok az oltárigazgatók, akiknek a háza valahol a városban található, igyekezzenek elcserélni ezeket, és beköltözni kollégáik közé, a templom melletti Mindenszentek utcába, ahol a plébániaház is állt.²⁴

1524-ben Mária királyné megerősítette a város kiváltságait, mint kegyúr kikötte azonban, hogy a plébánost ő és utódai nevezhetik ki.²⁵ 1525-ben és 1545-ben törvényben szabályozták, hogy a szabad- és bányavárosok, illetve többek közt név szerint Beregszász plébánosának is háború esetén a jövedelme alapján lovaskatonákat kell kiállítania.²⁶ Nem tudjuk, hogy miért került Beregszász a néhány külön megnevezett egyház közé, de ez uralkodói birtoklása mellett nyilván jelentős jövedelmével is összefüggésben állt. Ennek egy részét a háborús időkben amúgy a munkácsi vár fenntartására fordította az uralkodó.²⁷

A templom mellett, tőle délre egy Szent Mihály-kápolna állt, amely nyilván temető-kápolnaként működött.²⁸ A kápolna a XV. század elején állítólag már létezett, 1523-ból Nagy András és felesége fenti adománya révén hallunk róla, és a XVIII–XIX. században az akkor romos plébániatemplom helyett ezt használták a katolikusok. Utóbbi helyreállításakor, 1846-ban teljesen elbontották.²⁹

A plébániatemplomot 1565-ben vették el a reformátusok, vezetőjét távozásra kényszerítve.³⁰ Az épület ezt követően többször is leégett, legutóbb 1686-ban, amikor már nem renoválták. Teljesen fedetlenül, beszakadt boltzatokkal állt egészen 1837-ig. Ekkor Tischler Albin beregszászi káplán tervei alapján elkezdtek gótizáló felújítást, és 1846-ban a Szent Kereszt tiszteletére fel is szentelték az újjáépített templomot.³¹

Ahhoz, hogy a ma álló beregszászi plébániatemplom középkori állapotáról – amennyire ez még lehetséges – minél pontosabb képet kaphassunk, az eredeti megoldásokat el kell tudni választani az azok alapján született XIX. századi részletektől. A különböző korú elemek szétválasztásához az önmagában nem mindig célravezető autopszián túl szerencsére némi rajzi és írott forrás is a rendelkezésünkre áll. Alapvetően Tischler Albin (1810–1884) mun-



3. A plébániatemplom és a Szent Mihály-kápolna alaprajza és déli oldala (Tischler Albin, T1)

kairól van szó, akitől két rajz is fennmaradt, melyeken 1836-os, azaz felújítás előtti állapotában ábrázolta a templomot a Szent Mihály-kápolnával együtt (2–3. kép). A rajzokhoz egy két, illetve négy oldalas beszámolót is készített az épület felújításának történetéről.³² Ezeket túl még egy rajz ismeretes a templomról, amely a restaurálás előtt ábrázolja, az előzőknél sokkal sematikusabban (4. kép). A ma is az épület sekrestyéjében őrzött kép szerencsére északnyugatról készült, azaz olyan nézőpontból, ahonnan Tischlertől nem ismerünk rajzot.³³ Ezekhez képest az amatőr Lehoczkynak a restaurálás után négy évtizeddel készült leírása, vagy az általában pontatlanul rajzoló Myskovszkynak a felújított épületről 1900-ban felvett kilenc darabos felmérés-sorozata csak másodlagos forrásértékkel bír a középkori épületet illetően (5–11. kép).³⁴ Utóbbi persze használhatóan dokumentálja a templomnak gyakorlatilag a mai állapotát.

A Beregszászt kettészelő Vérke patak jobb partján álló, egykor lőréses kőfallal kerített templom jelentősebb mértékben őrzi ma is középkori falait és szerkezetét.³⁵ Keletelt épülete tekintélyes méretekkel bír: szentélye 19–20 × 8,5 m körüli, hajója nagyjából 24,5 × 18 m-es belsővel rendelkezik.³⁶ Falai törtkőből készültek, támpilléreinek homlokoldalát kváderkőből, szerkezeti elemeit fara-



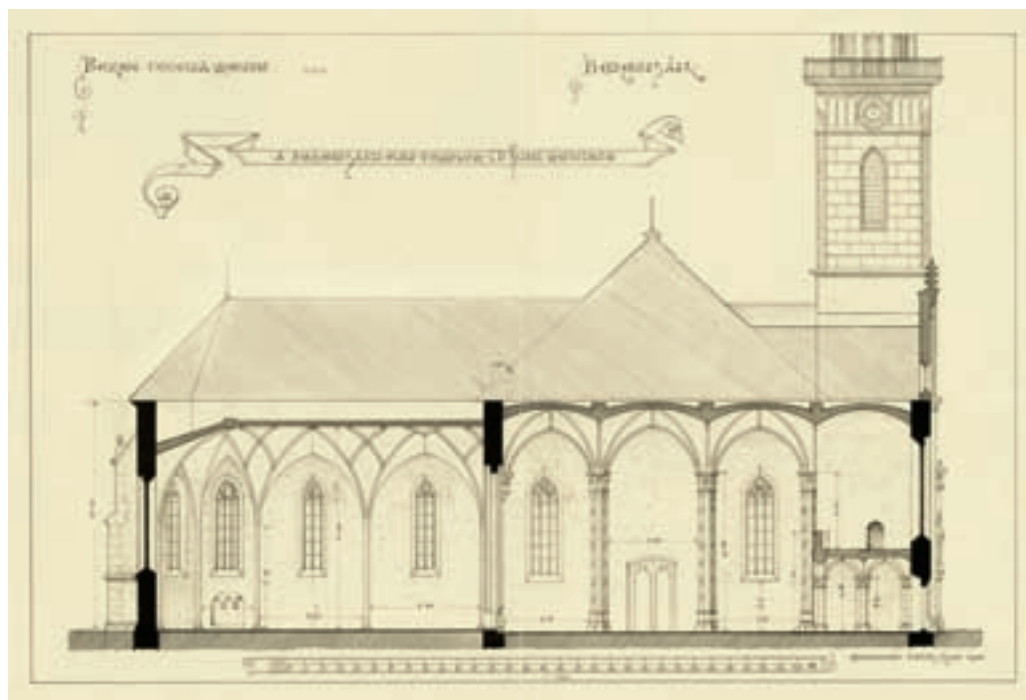
4. A plébániatemplom rajza északról

gott kőből állították össze. Hosszája és szentélye Tischler rajzai alapján ugyanúgy azonos magasságúak voltak, mint ma.³⁷ Háromszakaszos szentélye a nyolcszög öt oldalával záródik. Északi falánál ma kétszakaszos sekrestye áll, amelynek keleti felét a felújítás során toldották hozzá a szentély és a hajó sarkában álló, eredeti nyugatihoz.³⁸ A hosszház háromhajós – a főhajó némileg szélesebb – és négy boltszakaszos, ami biztosan megfelel eredeti elrendezésének is. Noha a jelenlegi pillérek teljesen a felújításkor készültek, ezek pontosan megfelelnek a körítőfalak eredeti nyílásrendszerének és főleg a támpillérek kiosztásának.³⁹ Mivel azonban a nyugati homlokzaton nem voltak támpillérek, felvethető, hogy a hajók szélessége valamelyest más lehetett. Logikusnak tűnik azonban, hogy a belső két pillérsor ugyanúgy a szentély hosszfalainak vonalában húzódott, mint ma. A hosszház nyugati boltszakaszában feltűnően vastag falú, négyzetes torony áll, amely nem a délnyugati sarkot foglalja el, hanem szűk másfél méterrel északabbra található, jórészt átlóva a főhajóba is. A sekrestye keleti szakaszán kívül még egy térrel bővítették a templomot a felújításkor, mégpedig tornyának elhelyezkedésével összefüggésben. Déli falának nyugati szakaszához a főhomlokzat szimmetrikus kialakítása céljából egy dél felé erőteljesen kiugró, téglalap alakú kápolnát (Szent Sír) építettek, melyet teljes magasságában megnyitottak a hajó tere felé.

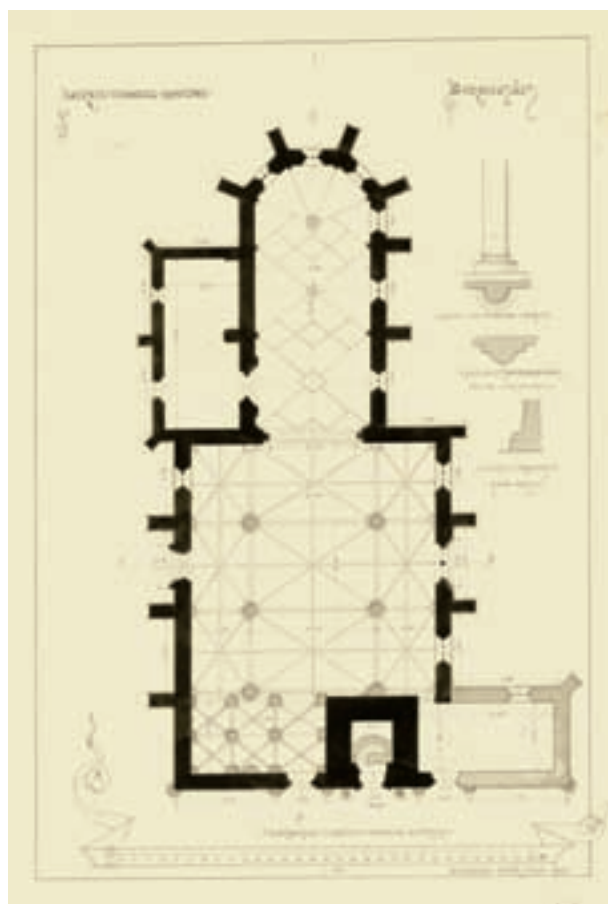
A szentély külsején a sarkokat, valamint déli falát két helyen egységes kialakítású támpillérek támasztják

(12–13. kép). Háromosztatúak, alsó harmaduk tetején körbehúzódnak rajtuk a szentélynek az ablakkönyöklők magasságában futó övpárkánya – profilja rézsűbe metszett homorlat –, kétharmad magasságukban pedig a homlokoldalukon egy azonos profilú vízvető is megjelenik, amely felett a homloksík valamelyest visszaugrik. Fedlapjuk előrefelé liliomban végződő oromzattal záródik, melynek két alsó sarkánál növényi díszítés is megjelenik.⁴⁰ Tischler rajzain a támpillérek kialakítása ettől némileg eltérő. Csak kétosztatúak, az övpárkány szintén körbefordul rajtuk, s felette ugrik vissza jelentősebb mértékben a homlokoldaluk, tetejük pedig egyszerű, rézsűs fedlappal záródik. Eszerint a támpilléreket némileg átalakították a felújítás során, ami oromzatos lezárásuknál formailag is érzékelhető.⁴¹ A liliomos csúcsdíszek még megfeleltethetők a középkori formákkal, de az oromzatok két alsó sarkán megjelenő, burjánzó növénydísz biztosan nem eredeti. E megoldás amúgy megjelenik Tischler rajzain is, csak nem a szentélyen, hanem a hajó déli kapuját keretező támpillérek tetején.

A szentélyen ma nem látható lábazat, csak a támpillérek homlokoldalán jelenik meg egy profilozott sáv, rövid szakaszon átfordulva oldalfelületeikre is. Alsó része a járószint alatt van, felülről rézsű, homorlat és hengeres tagozat indítása vehető ki belőle. Tischler rajzain hasonló profilú lábazat húzódik körbe az épületrészen, azaz a jelenlegiek vagy ennek maradványai, vagy az eredeti alapján újrafaragott, de már csak a támokon alkalmazott elemek.



5. A plébániatemplom hosszmetzete (Myskovszky Viktor)



6. A plébániatemplom alaprajza (Myskovszky Viktor)



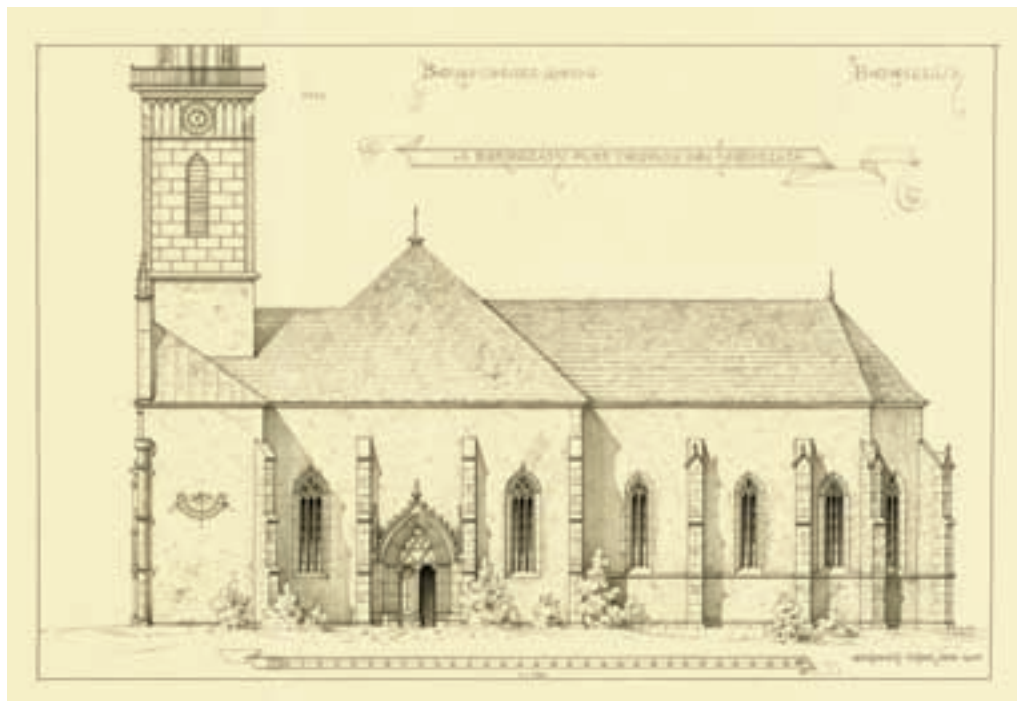
7. A plébániatemplom nyugati homlokzata (Myskovszky Viktor)



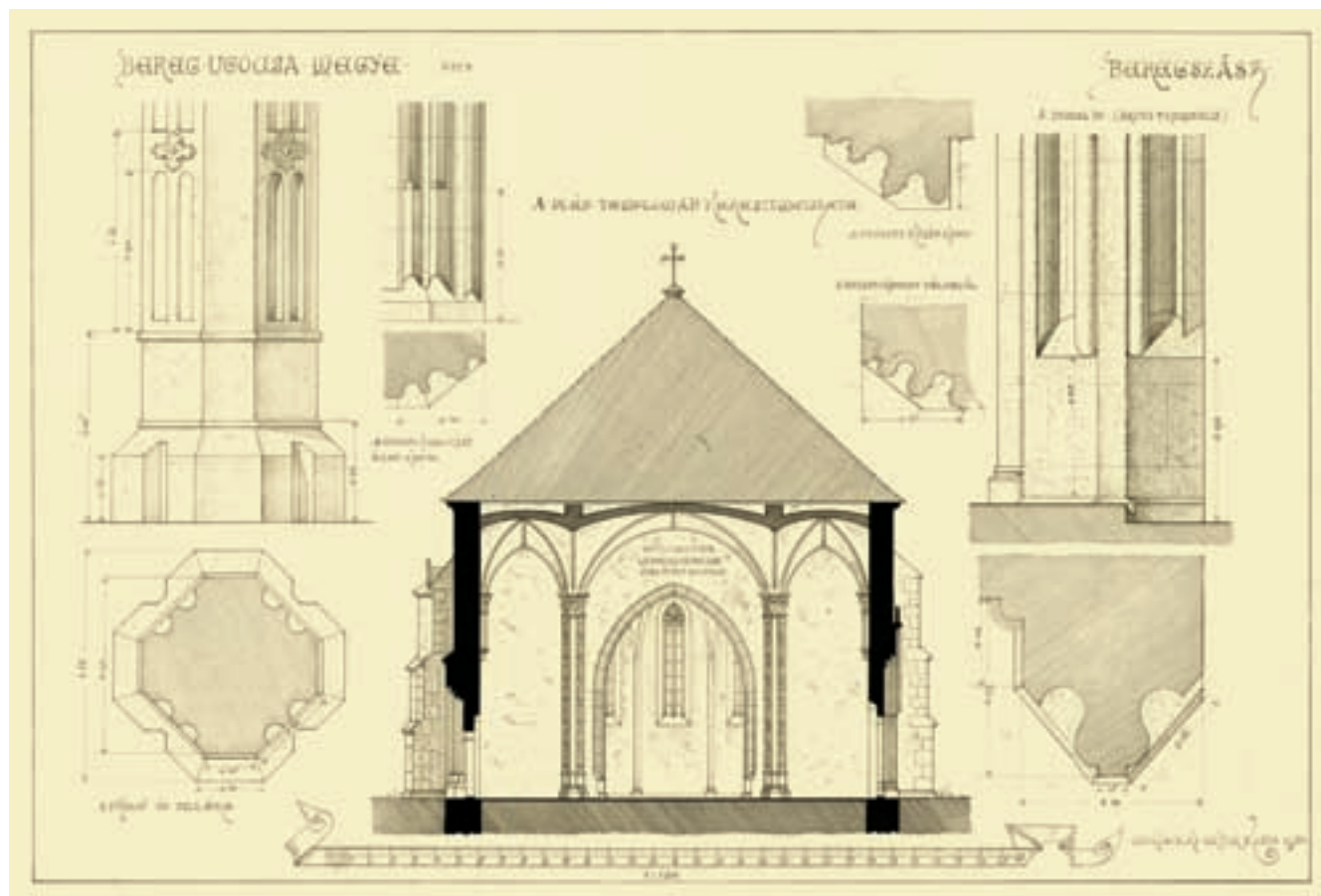
8. A plébániatemplom hosszázának északi kapuja (Myskovszky Viktor)



10. A plébániatemplom keleti homlokzata (Myskovszky Viktor)



9. A plébániatemplom déli homlokzata (Myskovszky Viktor)



11. A plébániatemplom keresztmetszete részletrajzokkal (Myskovszky Viktor)

A szentélynek ma újkori koronázópárkánya van, a rajzok alapján a középkorit rézsűbe metszett homorlatos profillal alakították ki.

A szentély falát jelenleg nem töri át ajtó, Tischler azonban a déli fal nyugati szakaszában, az övpárkány alatt feltüntetett egyet. A csúcsíves, tagozott keretű, timpanon nélküli nyílást egyik rajzán (T2) kúszólevelek is díszítik a záradékrészének külsején, felette pedig egy négy lábú, farokkal ábrázolt állat rajza tűnik fel. A szentély három záradékfalán és déli falának minden szakaszában egy-egy azonos magasságú és elhelyezkedésű, csúcsíves, kétszátatú ablak található. Bélletük egyszerű rézsűből áll, ami a záradékban rézsűbe metszett homorlattá alakul át.⁴² Mindezek Tischler rajzain is nagyjából így jelennek meg.

Egyetlen ablak lóg ki némileg ebből a sorból, a déli fal keleti nyílása, amely nem kettő, hanem háromszátatú (14. kép). Nyilván ezzel összefüggésben rajta faragtak ki egy feliratszalagot, amely nyugati bélletének záradékrészén látható (15. kép).⁴³ Rajta évszám jelenik meg, melynek olvasata 15 § 04.⁴⁴ Tischler mindkét homlokzatraján szintén megjelenik évszám a szentélyen, de egymáshoz képest

is másol és másként. Korábbi rajzán (T1) a déli fal középső ablakának keleti bélletére, úgy félmagasságban van felírva egy 1418-as évszám, amely a csatolt szöveg szerint bevésve volt látható. A későbbi ábrázoláson a fenti há-



12. A plébániatemplom keletről



13. A plébániatemplom délről

romosztatú ablak nyugati béléten, szintén félmagasságban x betű jelöli a szentély mellé írt 1417-es évszámot. Itt az alaprajzon is bejelölte az évszám helyét, a jelmagyarázatban pedig még azt is hozzáfűzte, hogy a szentély talán ekkor épült. Mindebből leginkább arra lehet következtetni, hogy a rajzok készítésekor Tischler már az emlékeztetőre hagyatkozott, amely mind a pontos évszámot, mind pedig elhelyezkedését illetően cserben hagyta.⁴⁵ Kevésbé arról lehet azonban szó, hogy olyan évszám(ka)t jegyzett fel, melyek ma már nem láthatók az épületen. Valószínűleg a záradék ma is meglévő feliratát szándékozott a rajzain megjeleníteni, feltűnő ugyanis, hogy az 1504-es (vagy hasonló) felirat sehol nem jelenik meg nála.⁴⁶

Az ablakok mérművei jórészt eredetinek tűnnek. Tischler rajzain is többnyire jó állapotban vannak, formáik

azonban nem igazán vehetők ki. Eltekintve nyilván bekövetkezett javítgatásaiktól, eredetiségüket az is alátámasztja, ha a templom egyértelműen XIX. századi mérműivel vetjük össze őket (ezekre ld. alább). Az északkeleti falon alul orrtagosan kicsúcsosodó két halhólyag látható az ablakban; a keletin közepén rozettában összefogott négykarú; a délkeletin íves végükkel összeboruló két halhólyag; az évszámossal a nyílások félkörívű, orrtag nélküli lezárása felett körbe írt, hatágú csillag; a déli fal középső szakaszában a nyílásokat egyenes, ferde szakasz zárja le, felettük mandulaforma látható; a nyugati szakaszban pedig a nyílások orrtag nélküli, félköríves lezárása felett szintén orrtag nélküli kör, vagy cseppalak (16–20. kép).

A szentély belsejéről, jelenlegi és középkori kiképzésének eltéréseiről kevésbé tudunk fogalmat alkotni, mi-

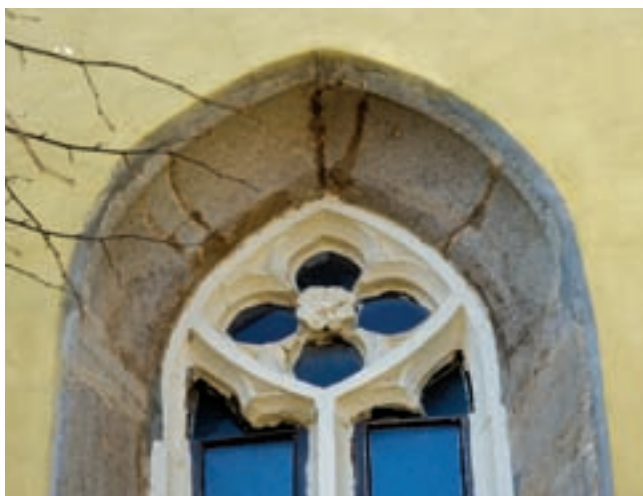


14. Mérmű a szentély déli falának keleti szakaszán



16. Mérmű a szentély északkeleti falszakaszán

vel nem ismert felújítás előtti ábrázolása (21. kép). Ellen-
tétben boltozatával, úgy tűnik, félkörívvvel záródó dia-
dalíve fennmaradt a restaurálásig.⁴⁷ Profilja közepén
nagy méretű körtetagnál és azt keretező egy-egy homor-
latból, illetve a széleken rézsűből áll. Lábazata szabályta-
lan félnyolcszögű, melynek a körvonalába szerkesztették
bele a profilt, amely rézsús felső lezárásából nő ki.⁴⁸
A háromszakaszos szentélyt XIX. századi hálóboltozat
fedi, amely Myskovszky szerint csupán a boltsüvegekre
applikált téglabordákból áll.⁴⁹ Miután már az építetők
sem láthatták az eredeti boltozatot, legalábbis ép álla-
póban, nehéz eldönteni, hogy a részben középkori for-
mákat – az alaprajz bizonyos elemei, körtetagos borda-
profil – felhasználó szerkezethez használtak-e konkrét,
és ha igen, milyen előképeket. A szentély belső falait csu-
pán vékony, hengeres faloszlopok tagolják a sarkokban



17. Mérmű a szentély keleti falszakaszán



15. Feliratszalg a szentély déli falának keleti ablakán



18. Mérmű a szentély délkeleti falszakaszán



19. Mérmű a szentély déli falának középső szakaszán

és a szakaszhatároknál. A bordák fejezet nélkül válnak ki a törzsükből, lábazatuk ma feltehetően a megemelt járószint alatt van, de Myskovszky alaprajzán nézetük is megjelenik: szintén hengeresek voltak, záróprofiljuk alulról rézsűből, homorlatból és félpálcátagból állt.⁵⁰ E faloszlopok lehetnek középkoriak, s legalábbis a ma látható bordaindítások módja is elterjedt volt a középkorban. A déli fal keleti ablaka alatt ma vakolt és festett ülőfülke mélyed a falba (49. kép). Profil nélküli külső keretezése szemöldökgyámos lezárású, benne három, íves homlokoldalú konzolokkal alátámasztott, lapos csúcsív jelenik meg. A fülke kialakítása ebben a formájában biztosan XIX. századi, a két keretezés aligha létezhetett így együtt a középkorban. Ráadásul a templom jelentőségét figyelembe véve a fülkének eredetileg kőből készített, gazdag kerettagolású szerkezetnek kellett lennie.

A szentélybelsőben, az északi fal nyugati szakaszában a falsíkból enyhén kiugró, jelentősebb méretű kapuépítmény jelenik meg (21. kép). Teteje vízszintesen futó, alulról rézsűből, homorlatból és háromnegyed-pálcátagból álló párkánnyal záródik. Az építménybe gazdag profilú, csúcsíves keret mélyed, sima felületű timpanonnal, alatta szemöldökgyámos lezárású ajtónyílással. A szemöldökgyámosok íves, befelé forduló felületére egy-egy álló tölgylevél van ráfaragva. A keretprofil befelé rézsűből, külső felén vékony pálcátaggal kísért körtetagból, félhomorlatból, két, homorlat által összekötött, vékony rézsűvel kísért félpálcátagból, félhomorlatból és rézsűből áll. Negyedpálcátagos profillal záródó lábazati tömbjének a tetejéről a profil átmenet nélkül nő ki. A kapunak, legalábbis meghatározó elemeinek, formái alapján középkorinak kell lennie.

Tischler 1865-ös jelmagyarázata alapján a kaput a kismuzsalyi romtemplomból hozták át, s ezt az adatot a későbbi beszámolók máig ismétlik.⁵¹ Az egykor történeteknek ez azonban bizonyosan nem felel meg így, Tischler az emlékeiben valószínűleg itt is összekevert valamit. A kismuzsalyi templomnak ma is megvan a főbejárata, amelynek szerkezete azonos a beregszásziéval. Ezen kívül hajójának déli oldalán volt még kapuja, melynek egykori mérete a jelenlegi falkiromlás alapján nagyságrenddel kisebb volt, mint a beregszászi kapuépítményé. Utóbbinak sem magasságát, sem szélességét illetően még a profilozott kerete sem férne el a kiromlásban.⁵² Az se valószínű, hogy a kismuzsalyi nyugati kapuépítményt vették volna alapul a beregszászi felújítás kori esetleges készítéséhez, hiszen egy ilyen szerkezetű, középkori kapu a beregszászi hosszház északi oldalán máig áll (ld. erre alább). Mindenesetre egy biztos: a beregszászi szentély kapuépítménye kifejezetten homlokzatra szánt szerkezet. Belsőben való elhelyezése a középkorban nem képzelhető el, jelenlegi helye tipikusan XIX. századi, gótizáló felfogásra utal. Ezt is figyelembe véve egy dolog vethető fel magyarázatul. Az 1865-ös jelmagyarázatban tűnik fel az a későbbiekben szintén elterjedt adat, hogy a Szent Mihály-kápolna főkapuját az újjáépített templom nyugati homlokzatának déli bejárataként használták fel (22. kép).⁵³ Noha a kápolna kapujáról semmilyen információk nincs Tischler alaprajzain kívül, melyek profilozott, a falsík elé kiugró béléttűnek ábrázolják, a mai templom szóban forgó ajtaja a kápolnához túl kicsinek tűnik. Azaz majdnem biztos, hogy ez utóbbi származik Kismuzsalyról, és a szentélybelső szerkezete volt a kápolna nyugati, azaz főbejárata, amit meg-



20. Mérmű a szentély déli falának nyugati szakaszán



21. Kapu a szentély belsejének északi falán

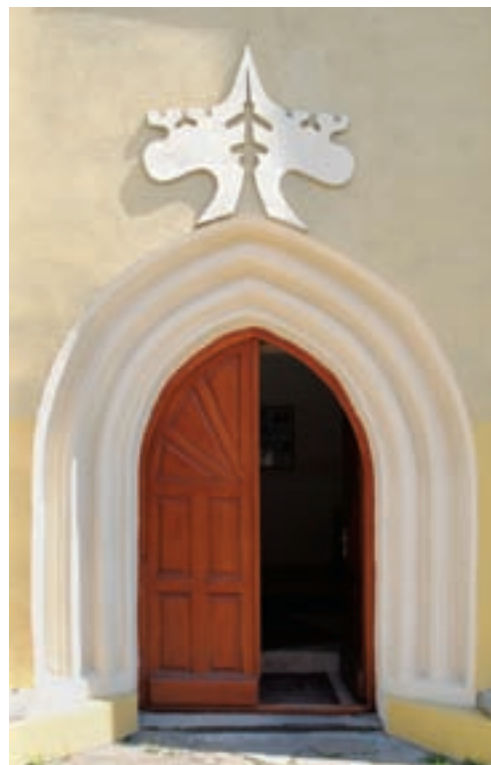
erősít, hogy egyedül Lehoczky még így jegyezte le a történetet.⁵⁴

A kapu a sekrestyébe nyílik. Amint arról már volt szó, Tischler rajzai alapján egyértelmű, hogy a sekrestye keleti szakaszát a felújításkor építették hozzá a középkori nyugatihoz. Ezt a homlokzaton ma legfeljebb az mutatja, hogy a szentély övpárkánya az új sekrestye-rész keleti falánál megszakad.⁵⁵ A középkori sekrestye nagyjából négyzet alaprajzú volt, két északi sarkán átlós támpillérek támasztották, s Tischler korábbi alaprajzán a keleti, a későbbin a nyugati falát töri át egyetlen rézsús bélletű ablak. A templomot észak felől ábrázoló rajzon két ablak alsó része látszik a leromlott fal tetejénél, de nem világos, hogy mindkettő az északi falon van, vagy a balra eső már a keletin. A középkori sekrestyének ma állnak a falai – belül részben a keleti is –, és északnyugati sarkán a kétosztatú, fedlappal lezárt és homlokoldalának középmagasságában vízvetővel tagolt támpillére. Ennek párját az északkeleti sarkon elbontották, és egy a falra merőlegeset építettek helyette. Miután ez teljesen megegyezik az előzővel, nehéz eldönteni, hogy ezt igazították a középkorhoz, vagy azt újították meg erőteljesebben. A sekrestye északi falát ma mindkét szakaszán egy-egy teljesen azonos kiképzésű és méretű, csúcsíves, rézsús bélletű ablak bontja meg. Valószínűleg nem faragott kőből készültek, mivel keretük vakolt, és mérműveik sincsenek. Ennek alapján

mindkettőt inkább a XIX. századi felújításhoz köthetjük. A nyugati alatt csúcsíves, profilozott keretű ajtó nyílik a sekrestyébe. A falsíkra nagyjából merőleges profil befelé a következő tagozatokból áll: vékony rézsú, félpálcátag, homorlat, lemeztag, vastosabb félpálcá, lemeztag és félhomorlat. Ahol a vakolat leesett róla, látható, hogy a keretet kőből faragták. Nem tudjuk, hogy a középkori sekrestye földszintes volt-e, vagy emelet is épült-e rá, ez az itt őrzött rajz alapján sem dönthető el. A jelenlegi sekrestye belsejében – sem a földszinten, sem az emeleten – középkori részletek nincsenek.

A hosszház külsejének leírásánál a nyugati, jelenlegi főhomlokzatot érdemes külön kezelni az északi és a déli homlokzattól (7. kép). Utóbbiaknak nagyrészt ugyanis megtartották a középkori állapotát, előbbit viszont – beleértve egész kompozícióját – tudatosan alakították át korszerűvé. Tulajdonképpen egy díszletarchitektúrát húztak a középkori templom elé, ami nem jelentette azt, hogy ne használtak volna fel hozzá középkori szerkezeteket is.⁵⁶ Ennek megfelelően leírásánál inkább csak azokról a részletekről esik szó, melyek középkoriak, vagy ez felmerülhet velük kapcsolatban.

A nyugati homlokzat eredeti kinézetéről Tischler alaprajzairól tudunk meg annyit, hogy a tengelyében egy nagyobb méretű, profilozott bélletű kapu volt, melynek déli oldala a torony északnyugati sarkánál volt kialakítva. Ezen kívül egy kisebb, profilozott keret nélküli bejárat a torony-



22. A nyugati homlokzat déli kapuja

ba nyílt. A sekrestye nyugati homlokzatot is mutató rajzán szintén látható a két kapu, noha egyenes lezárású, tagolás nélküli, azonos méretű bejáratokként feltüntetve, ahogy a templom többi kapuja is. A rajzon a toronyajtó fölött megjelenik egy keret nélküli, kör alakú nyílás, a homlokzat ettől északra látható szakaszán pedig egymás mellett két kőkeretes, félköríves záradékú, nagyméretű ablak. A déli a főkapu felett, azaz a főhajó, a másik az északi mellékhajó tengelyében helyezkedhetett el.

A mai homlokzaton biztosan középkori eredetű északi és déli sarkának tulajdonképpen meglepő kialakítású és elhelyezéssé, hengeres oszlopa, melyeket első látásra gótizáló-romantikus megoldásnak gondolnánk (23. kép). A délinek még megvan erősen roncsolt és átfaragott lábazata, törzsükön egymás felett három, rézsűbe metszett profilú vízvetőpárkány fordul körbe, s megvastagodó tetejük sűrű pártázattal záródik. Noha a déli jelenleg a felújítás-kor épült kápolna sarkán áll, azaz ide csak áthelyezhették, az oszlopok egyrészt láthatók Tischler alaprajzain, másrészt a déli megmaradt alsó fele megjelenik homlokzatrajzain, ráadásul a sekrestyében őrzött ábrázoláson az északi



23. Faloszlop a nyugati homlokzat déli sarkán

teljes magasságában áll. Ezek alapján utóbbi nagyrészt eredeti lehet, a déli felső részét újra kellett faragni, és természetesen részben a meglévő köveket is cserélhették.⁵⁷

Formai alapon azonban biztosan XIX. századiak a homlokzat további hengeres faloszlopai lábazatukkal és fejezetükkel együtt. A két azonosnak tűnő, csúcsíves mellékajtó esetében keretük eredendően lehet ugyan középkori – a délire ld. a fent mondottakat –, de a vastag vakolás a némileg eltérő, részben szabálytalan profiljuk jelenlegi, bumfordi formáira már minden bizonnyal rányomja a bélyegét.⁵⁸ Jelenlegi lábazatkialakításuk bizonyosan XIX. századi, hacsak nem még ennél is újabb. A kapuk záradéka feletti, *lombfűrészszel deszkából kivágottnak ható* keresztrózsák nyilvánvalóan a restaurálás során születtek.⁵⁹ A főbejárat különböző középkori és újkori formák összeállításából jött létre (24. kép). A kapunyílás körüli, a falsíkból kiugró, profilozott, számráthíves keret rejthet ugyan magában középkori rétegeköveket, de szögletes lábazata és külső szélének hirtelen történő megszakadása biztosan XIX. századi.⁶⁰ Mai alakjukban szintén felújítás kori a fölötté lévő, négykaréjos betéttű körablak, barokkos keretelésével és treff formájú liliomaival, valamint a kaput keretező klasszikus oszlopok a rájuk támaszkodó vimpergával.⁶¹ Formájuk és állapotuk alapján nem kizárt, hogy eredeti darab a vimpergát közrefogó két fiatornyó.

A mellékbejáratok felett egy-egy magas, csúcsíves, rézsűs bélletű, kétosztatú ablak látható (25. kép). Kőkeretük vállvonala felett a bélletprofil rézsűbe metszett homorlatba vált, mérművük formája azonos: az ablaknyílások fent furcsán kialakított, nem teljesen zárt csúcsívben végződnek, orrtagokkal és a főkapuról már ismert, liliomot utánzó treff-formákkal díszítve. Felettük leszelt végű orrtagokkal gazdagított, körbe szerkesztett kettős halhólyag helyezkedik el. Az ablakok kőkeretei a szentélyablakokkal való teljes egyezésük miatt majdnem biztosan középkoriak. Valószínűleg eredetileg is a nyugati homlokzathoz tartoztak, arról a két, a hajók tengelyébe állított ablakról lehet ugyanis szó, melyeket a sekrestyebeli rajz ábrázol. Mérművük viszont bizonyosan a XIX. században keletkezett, mégpedig középkori előkép alapján. Fontos darabok ezek, hisz pontosan érzékelhető rajtuk, hogy a középkori formák, szerkesztésüket nem teljesen átlátva, hogyan alakultak át a felújítás során. A nyugati homlokzat többi eleme XIX. századi, beleértve a leírt ablakok feletti vimpergák csúcsán elhelyezett, oldalikon (!) tömbszerű „kúszólevelekkel” díszített fiatornyókat is. Hogy az új főhomlokzat középkori szemszögből nézve szervesen és esetlen kompozíciója, illetve részletei mennyire Tischler felkészültségének hiányosságát tükrözik, vagy csak a másfajta látásmódból következnek, és minőségüket tekintve nem hagynak maguk után különösebb kívánnivalót, annak a megítélését érdemes az e korszakban járatosabbakra bízni.

A hosszház északi homlokzatának részletei jórészt egyeznek a szentélyen láthatókkal. Alacsony, újkori lábazata van, csak támpilléreinek homlokoldalán figyelhető meg ugyanaz a középkori formákra emlékeztető lábazati megoldás – részben itt is már a járószint alatt, illetve cementes réteggel fedve –, mint ami a szentély támpilléreinél is. Falának tetején a szentély újkori főpárkánya fut végig, három támpillérenek kialakítása is nagyjából megegyezik az ottaniakéval. Miután e falnak nincs övpárkánya, a háromszortatú pillérek alsó harmadának a tetején csak homlokoldalukon jelenik meg egy vízvetőpárkány, s felette csekély mértékben ugrik vissza a homloksík. A nyugati tám teteje egyszerű fedlappal záródik, a másik kettőé oromzatos kialakítású. Utóbbiak növényi díszeknek a formái – eltekintve a csúcson látható liliomoktól – nem ismertek a középkorból. Megjegyzendő még, hogy a nyugatról számított második és harmadik támpillér a sekrestyében őrzött rajz szerint jóval erőteljesebben ugrott ki a fal elé, mint az épület északi homlokzatának többi támja.

Az általuk keretelt, azaz a nyugat felől nézve harmadik falszakaszban a falsíkból előreugró, fent rézsűbe



24. A nyugati homlokzat középső kapuja



25. A nyugati homlokzat részlete

metszett homorlattal profilozott, vízszintesen futó párkánnyal lezárt kapuépítmény látható (8, 26. kép).⁶² Homlokfalába csúcsíves keretű bejárat mélyed, melynek sima felületű timpanonját szemöldökgyámok támasztják alá. A keretprofil majdnem merőlegesen húzódik a falsíkhöz képest, tagozatsora befelé vékony rézsűből, homorlatból, vékony lemez- és pálcstag által keretezett körtettagból, ugyanígy keretezett, két félhomorlat által közrefogott félpálcstagból, majd egy hasonló keretezésű körtettagból, homorlatból és rézsűből áll. Megtörő homloksíki lábazati tömbjét felül rézsűs felület zárja le, s a keret kiálló tagozatainak sima, illetve kannelurázott felületű, nyakgyűrűvel lezárt lábazati dobjai ezen állnak. A szemöldökgyám szintén profilozott, rézsűbe metszett homorlatok által közrefogott pálcstagja a felső, derékszögű sarkokban áthatást mutat. A szemöldökgyám vállánál és a timpanon szélénél megjelenő, esetlegesen tűnő profilok leginkább szerkesztési következetlenségre utalnak.

A kapuépítmény két oldalán lévő sarkokba, nagyjából a csúcsíves keret záradék-magasságában egy-egy négyzetes

fejlemezzel záródó konzolt építettek be (27–28. kép). A keleti tátott szájú, kinyújtott nyelvű emberfőt ábrázol, melyen laposan kezelt csigavonalakból álló hajlat, hegyes füleket – már csak a keleti ép – és szájából kétfelé kinyúló indákat lehet megfigyelni. Ezekből egykor talán a fülei nőttek ki. Párjára kuporgó, a kapu felé forduló, mára erősebben lekopott felületű oroszlánt faragtak ki, melynek bundája hasonló csigavonalakból áll.⁶³ Ha e konzoloknak ez az eredeti helye, valószínűleg a bejárathoz tartozó előtető boltozatát tarthatták, amire rajtuk kívül a falszakaszt keretező táмок egykor esetleg erőteljesebb kiugrása utalhat.⁶⁴

Az északi homlokzat keleti szakaszában kétosztatú, csúcsíves, kőkeretes ablak látható (29. kép). Béllete a vállvonalig egyszerű rézsús, felette két, rézsűbe metszett félhomorlatból áll a profilja. Mérműve orrtagokkal gazdagított két csúcsívából, felette körbe szerkesztett, „fekvő” négykaréjból áll.⁶⁵

A hosszház déli homlokzata ennél gazdagabban lett kialakítva, a templomnak a középkorban ez lehetett a fő nézete. Felépítése, párkányai, támpillérei ma megegyeznek az északi oldalon láthatókkal, háromosztatú támpjai-



26. A hosszház északi kapuja

nak teteje egyszerű fedlappal záródik. Tischler homlokzatrajzain a lábazati és a főpárkány a szentélyről azonos formában húzódik át e falra is, az övpárkány pedig elmaradt. A déli kaput közrefogó két támpillért a rajzok szerint olyan oromzat zárta, mint amilyenek ma a szentélyen és a hosszház északi falánál láthatók, keleti sarkának támpját pedig, amely jelenleg merőlegesen áll a falsíkra, a korábbi rajz így ábrázolja, az 1865-ös viszont átlós elhelyezésben. Keletről nézve a homlokzat második szaka-



27. Konzol a hosszház északi kapujától nyugatra

szakában nagyméretű kapu áll, a két határoló szakaszban pedig egy-egy azonos elhelyezkedésű és kialakítású, számráthátíves záradékú ablak. A rajzok szerint a nyugati szakaszban, melynek falát a déli kápolna XIX. századi kialakításakor elbontották, nem volt a középkorban nyílás.

A háromosztatú ablakok béllete ugyanúgy van profilozva, mint az északi fal ablakáé, mérművük megegyezik egymással (30–31. kép). Alul orrtagokkal díszített három csúcs-, illetve félkörív látható, felettük az alapformát szintén három, íves oldallal kialakított négyzet adja, melyek oldalait befelé halmozott orrtagok gazdagítják. E két mérmű szintén jó példáját nyújtja annak, hogy a középkori formák XIX. századi utánzásuk során mivé alakulhatnak. A keleti ablak mérműve középkorinak tűnik, s noha minősége nem vall túl biztos kezű kőfaragóra, a mai látványt utólagos pótlások és javítgatások is befolyásolhatják. A nyugati ablak mérműve viszont világosan XIX. szá-

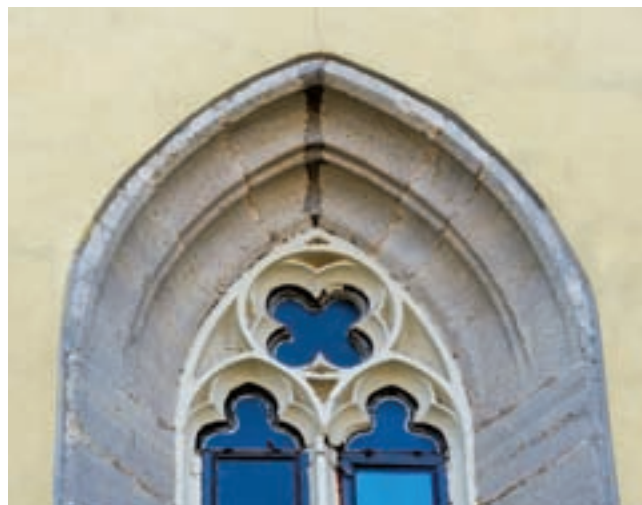
zadi alkotás, amire a csúcsívek tojás alakja, a szegmensívve változott félkörív, vagy az íves oldalú orrtagok háromszöggé redukálása egyértelműen utal. Nem arról van itt szó, hogy egy gyenge képességű középkori kőfaragótól származnának e formák, azok szabályos alakjával ugyanis neki is tisztában kellett lenni. Az átalakulások arra utalnak, hogy a XIX. századi mester számára a középkori formák eme részletei nem bírtak már jelentőséggel, így a tőlük való eltérés, részben az egyszerűsítés kedvéért, nyu-



28. Konzol a hosszház északi kapujától keletre

godtan megengedhető volt. Tischler rajzain egyébként átlósan elhelyezett, négyzethálós mérművek jelennek meg mindkét ablakban – egyik rajzán a nyugatié már sérült –, ami inkább fantáziájának a szüleménye lehetett, ugyanilyen mustrát ábrázolt ugyanis a déli kapu timpanonjában is.

A falszakaszának szélességét majdnem kitöltő kapu a méretei és kialakítása alapján a templom főbejárata lehetett (1, 32. kép).⁶⁶ Erre az is utal, hogy keretelő támpillérei, legalábbis ma jóval nagyobb mértékben ugranak ki a falsík elé, mint a templom déli homlokzatának többi támja. Szemöldökgyámos lezárású kettős nyílását gazdagon tagozott keret veszi körül, melynek záradéka kétszer megtörő csúcsívet mutat. Timpanonját egyenes szakszokból álló, geometrikus formát mutató, szokatlan vakmérmű tölti ki, vállvonalától felfelé külső keretként kúszólevelekkel díszített, fiálék által közrefogott számár-



29. Mérmű a hosszház északi falának keleti szakaszán

hátív határolja. A gazdag profilú kapukeret homorlatokkal elválasztott, és lemez, illetve pálcátaggal kísért körte- és pálcátagokból áll, a nyílás felé pedig rézsúbe metszett homorlatok által közrefogott félpálcátaggal záródik.⁶⁷ Helyzetüknek megfelelően ez utóbbi profilsor tagolja a szemöldökgyámos részt, a középpillért és a timpanon vakmérművének szakaszait is. A béllet külső kétharmadán vállmagasságban „nyakgyűrű” húzódik a profilson. A négy külső, kiálló tagozatnak sima felületű lábazati dobja van, melyek a kapu kétszer megtörő homlokoldalú lábazati tömbjének felső, rézsús felületén állnak. A profil belső, a szemöldökgyámokra is átforduló része lábazat nélkül nő ki e felületből. A középpillér felett, a két szemöldökgyám által határolt, erősen mélyített felületen 1522-es évszám olvasható, amely kissé szerveszerűen, a tükörfelület közepén húzódó, bemélyített sávban, kiálló számjegyekkel jelenik meg (33. kép). Tischler 1865-ös jelmagyarázatában úgy fogalmaz, hogy *a Déloldali szép főajtó eredeti alakjában kiigazítva*. Valóban utal egy-két részlet arra, hogy az ajtót a XIX. században valamelyest kiegészítették, de érezhetően nem igyekeztek újat létrehozni. A fiatornyok sisakjainak formái és arányai idegenek a középkortól, és legalábbis szokatlan a timpanon vakmérművének a rendszere is. A legfeltűnőbb azonban az évszám, melynek már utolsó három számjegyénél is szembeötlő a korszaktól inkább idegen, lendületes vonalvezetés. A „kalapos”, kettéváló és felkunkorodó szárú 1-es azonban kifejezetten újkori, „barokkos” formát mutat, a XVI. században, főleg az elején, úgy tűnik, egyáltalán nem volt használatos. Évszamos téglák alapján e forma egyszerűbb változatai ismertek már a XVII–XVIII. századból, de a kapun látható, bonyolultabb megoldás főleg 1800 körül volt elterjedve, s még az 1830-as években is használták.⁶⁸ Ezek alapján nagyon valószínűnek tűnik,



30. Mémű a hosszház déli falának nyugati szakaszán

hogy a kapun eredetileg is meglévő, a XVI. század elejéről származó számot a templom 1837-tel kezdődő renoválásakor megújították.⁶⁹

Röviden érdemes itt a hosszház déli homlokzatának nyugati szakaszához a Tischler-féle felújításnál hozzáépített kápolnáról is szót ejteni, mivel szemléletesen árulkodik a XIX. századi építkezésnek a sekrestyénél már megfigyelt módozataról. Keleti falán olyan csúcsíves, rézsús bélletű, mérmű nélküli ablak látható, mint a sekrestye északi falán. Mivel vakolva és festve van, valószínűleg ez sem faragott kőkerettel készült, hanem falazott. Még tanulságosabb a kápolna délkeleti sarkán látható, átlós elhelyezésű, háromosztatú támpillér. Kialakítása, részletformái teljesen megfelelnek a templom többi, középkorból származtatható támpilléreinek. E nyilván az eredetiek alapján kialakított tám a Tischler rajzán némileg eltérően bemutatott középkori támokkal együtt immár világosan mutatja, hogy a templomot támasztó pillérek a XIX. században valamelyest át lettek alakítva.

A hosszház hajóinak alaprajzi elrendezéséről már volt szó, tere jelenleg csarnokrendszerű. Minden bizonyosan a középkorban is ilyen volt, mivel alaprajzának arányait és körítőfalainak egykori magasságát figyelembe véve kizárt a bazilikális elrendezés.⁷⁰ Tischler a hajókat szétválasztó pilléreket periodizált alaprajzán újként jelöli, s ezek alapjainak kiásásáról is beszél, ami arra utal, hogy a jelenlegi pilléreket újonnan készíthették.⁷¹ Nyújtott nyolcszögű

keresztmetszetük vájatolt és fura pántokkal díszített oldalaikkal idegen formák a középkorban. Lábazatuk a nyugati homlokzat XIX. századi falpilléireiről már ismert, növénydíszes, alighanem sorozatgyártásban készült fejezteikről Lehoczky, majd Myskovszky is megállapítja, hogy a felújításnál égetett agyagból készültek.⁷² A hosszház délnyugati részében a zárt toronytest jelenik meg, közte és az északi körítőfal között XIX. századi karzat húzódik. Nem tudni, hogy állt-e itt karzat a középkorban is. Tischler nem jelöl ilyen szerkezetet az alaprajzain, mindenesetre elgondolkodtató, hogy a hosszfalak nyugati szakaszai, sem délen, sem északon nem volt ablak.⁷³

A körítőfalakon a pilléreknek megfelelő elhelyezkedésű gyámok láthatók, melyek esetében részben lehet szó középkori darabokról. A diadalív melletti két gyám felső, a pillérek fejezetével azonos része biztosan XIX. századi. Ami a fent félhatszögű, lent határozatlan gúlaszerű formát mutató alsó felületet illeti, elképzelhető, hogy az át-, vagy lefaragott felületű középkori konzolokról van szó. A hosszfalakon lévő gyámok három szintre tagolódnak: alul egy kisebb, sokszögű konzol látható, tetejükéről alaprajzuknak megfelelő, sokszögű falpillérek indulnak felfelé, majd másfél méter múlva nagyobb konzolok ülnek fel rájuk (34. kép). Utóbbiak díszítése alapvetően azonos a hosszházpillérekével, angyalfejekkel kiegészítve, tehát



31. Mémű a hosszház déli falának keleti szakaszán



32. A hosszház déli kapuja

nyilvánvalóan XIX. századiak. A falpillérek és az alattuk lévő konzolok legalábbis részben azonban lehetnek középkoriak, de hogy milyen mértékben, azt csak falkutatással lehetne eldönteni. Az északi fal keleti sarkában e konzol alsó része ugyanazt a „lefáragott”, tagolatlan gúlaformát mutatja, mint a diadalívpillér melletti (35. kép). Tetején pártázattal záródó, profilozott párkány húzódik. A tőle nyugatra lévő konzolon szakállas, szárnyas (?) torzfej látható.⁷⁴ Ezt követően részletesen kidolgozott oroszlánarc jelenik meg, melynek levelek nőnek ki a fülei helyéről. A konzol párkányát itt is pártázat zárja, a dombornú feltűnően ép fennmaradása azonban arra utalhat, hogy az XIX. századi, s egy esetleges középkori előzménye legfeljebb csak a témáját határozta meg.⁷⁵ A következő, szintén pártázatos konzolra két csücsköstalpú pajzsot faragtak ki egymás mellé, az északnyugati sarokban lévő hasonlóan pedig egyetlen pajzs látható (36. kép). A nyugati falon a hosszház északi pillérsorának vonalában e pillérekkel egyező, XIX. századi falpillér áll, ahogy a déli pillérsor meghosszabbításában a torony keleti falán is.

A déli hajó egykori délnyugati sarka ma a déli, restauráláskor épített kápolnába esik, ahol nincs konzol. E saroktól keletre, a kápolna keleti fala mellett ugyanolyan kettőspajzsú gyám látható, mint az északi oldalon, csak pártázat nélkül (34. kép). A következő, erősebben sérült konzolon két szembeforduló, állatetestű, emberfejű lény jelenik meg (43–44. kép). Felsőtestüket v alakban redőződő ruha fedi; a keleti fején talán mitra van, a másik fej letörött. A keleti sarok előtti, pártázatos konzolon feliratszalogot tartó, stólás angyal mellalakja jelenik meg, feje már ennek is hiányzik (47–48. kép). Végül a délkeleti sarokban az északkeletiével azonos gyám látható.

A hosszháznak minden boltszakaszát XIX. századi bordás boltozat fedi. A mellékhajókban kereszt-, a főhajóban „nyolcsüveges” boltozatok láthatók. Ellentétben a szentélyboltozattal, itt már az indítások megoldása is áruklodó e szerkezetek korát illetően. A laposan képzett, nem középkori jellegű profillal kialakított bordák, függetlenül a fejezetektől és a konzoloktól, némileg feljebből indulnak.⁷⁶

A hosszház külsejével kapcsolatban leírt ablakoknak befelé is ugyanolyan a bélétkialakításuk, csupán az északkeleti szakaszban lévőknek hagyták a záradékában is rézsűsre a bélést, ami a külsején tagoltabb. Ez alatt az ablak alatt kettős csücsívvel záródó ülőfülke mélyed a falba (40. kép). Profilja ma befelé vékony rézsűből, lemeztagból, félhomorlatból, lemeztaggal kísért félpálcátagból, újabb homorlatból és rézsűből áll. A profil sor a négyzetes



33. A hosszház déli kapujának részlete

lábazati tömb gúlás átmenete felett indul. A fülke csücsívét középen alátámasztó, konzolszerű rész alja el van faragva, a felette lévő felület alapján egykor ide futottak le a profiltagok. Ha az ülőfülke, amely középkorinak tűnik, eredeti helyén van, az leginkább arra utal, hogy a hosszház északkeleti sarkában egykor jelentősebb oltár, talán a Szent Keresztnek szentelt volt elhelyezve. Az ülőfülkében jelenleg egy kockaszerű kötömb látható, melynek



34. Konzol a hosszház déli falán



35. Konzol a hosszház északkeleti sarkában



36. Konzol a hosszház északi falán

elülső oldalába sátortetős lezárású fülke mélyed. Egykori ajtajának felerősítési helyei jól kivehetők, tetején fiatorony (?) indításának töredéke látható. Talán oszlopon álló lámpásként funkcionálhatott a templomhoz tartozó temetőben, esetleg kisebb szentségház volt. A hosszházban a fentiek túl középkori szerkezetek jelenleg nem láthatók.

A templom vastag falú, középkori eredetű tornya, ahogyan arról már volt szó, nem pontosan a hosszház délnyugati sarkában és a déli mellékhajó nyugati végén, hanem a déli körítőfaltól szűk másfél méterrel északabbra áll. Jelenlegi formájában nem látni rajta középkori részletet, és ismert, hogy felsőbb szintjeit 1815–1820 körül építették ki, hogy a város toronyóráját elhelyezhessék rajta.⁷⁷ Alsó, tehát feltehetően ma is középkori részének egykori kinézetéről valamelyest Tischler ábrázolásai és a sekrestyében megőrzött rajz ad fogalmat. Tischler mindkét alaprajzán egyetlen, tagolatlan keretű bejárata látható nyugaton, az, amelyet a XIX. században a nyugati homlokzat főkapujává alakítottak ki. Az 1860-as homlokzatrajzon a földszinten kisméretű, félköríves záradéku nyílás jelenik meg, a másik rajzon ettől némileg feljebb egy nagyobb, csúcsíves. Tischler ezen a rajzon alkalmazott jelölése szerint a csúcsíves ablak felett rövid szakaszon maradt még fenn a középkori falazat. A két rajz eltérése ellenére annyi biztosnak tűnik, hogy a torony déli falán ablak nyílt a déli mellékhajó terébe. A sekrestye rajzán, melyen nyugati és északi homlokzatát látni, előbbin a bejárat felett a már említett körablak, majd a torony felső felén egymás fölött egy-egy félköríves lezárású, nagyobb nyílás látható. Utóbbiak nyilván már az 1815–1820 körüli kiépítésből származnak, ahogy a felettük sötét körként ábrázolt óraszámplap is. Az északi oldalon a számplap alatt egyetlen félköríves záradéku ablak jelenik meg.

A plébániatemplom déli oldala melletti, a templom XIX. századi felújítása kapcsán elbontott Szent Mihály-kápolnáról ugyancsak Tischler rajzai adnak felvilágosítást. Ezek itt is több ponton eltérnek egymástól, kezdve a kápolna elhelyezkedésétől.⁷⁸ A nyolcszög öt oldalával záródó, egyterű építményről volt szó, sarkain átlósan elhelyezkedő, egyosztatú támpillérekkel. Falai törtekéből készültek, támpilléreit kváderekből falazták. Északi oldalának keleti feléhez építve mindkét rajz jelöl négyyszög alaprajzú sekrestyét, amely a periodizált rajzon, ellentétben a másikkal, átlós saroktámokkal, újonnan épülteként van feltüntetve. Csúcsíves, rézsús béléttű ablakok e rajz szerint az északkeleti, a délkeleti és déli falának mindkét szakaszán megbontották, a korábbi a déli falának keleti felén nem jelöl nyílást. Ezen viszont északi falának a sekrestye által nem takart nyugati felén jelenik meg egy profilozott keretű ajtó. Bejárat mindkét rajz szerint a nyugati oldalon is volt, s a fentiek alapján ezt a jelentős méretű kapuépítményt helyezték át a renováláskor a templom szentélyébe, sekrestyeajtónak. A kápolna belsejéről semmilyen információval nem rendelkezünk, támpillérei alapján boltozott volt. A nyugatról hozzátoldott, téglalap alakú faépítmény „hajóként” szolgált az alatt az időszak alatt, amikor a romos templom helyett a katolikusok a kápolnát használták.

A pusztulás mellett Beregszász középkori plébániatemplomának jelenlegi formáját az épület XIX. századi, gótizáló felújítása határozta meg leginkább. A restaurálás módjában alapvetően kétfajta szemlélet ötvöződött. A középkori épület megmaradt részeit kívül igyekeztek minél inkább megtartani, s ha pótolni, javítani kellett, azt jobbra megpróbálták az eredeti formák utánzásával megol-

dani. Elsősorban a támpillérek alapján az is egyértelmű, hogy törekedtek a külső összkép egységesítésére. Ezek miatt számolnunk kell olyan részekkel és megoldásokkal, melyeknél nem tudjuk a középkortól a XIX. századit szétválasztani. A fenti eljárás alól a nyugati, főhomlokzat-tá kiépített oldal a kivétel. Eltakarva vele tulajdonképpen az épület többi részét, e falat díszlet-architektúráként kezelték. E felfogásnak beszédes részlete a homlokzat közepén kialakított, gótizáló főkapu, amely nem a templomba, hanem csupán a toronyaljba vezet. Noha ennél is felhasználtak középkori elemeket, itt mind kompozíciójában, mind részleteiben egy önálló, gótizáló homlokzatot hoztak létre. Belül a szentélyben szintén a középkorhoz való igazodás figyelhető meg, ami a hajó esetében már felpuhult, talán a nyugati homlokzathoz való alkalmazkodás szándéka miatt, de nyilván az eredeti részletek ismeretének a hiányában is.

Ha a fentiek alapján Beregszász középkori templomának építéstörténetét szeretnénk felvázolni, először is le kell szögeznünk, hogy az egyházzal kapcsolatos számos történeti adat között sajnos egyetlen egy sincs, amely közvetlenül a templom építésére, alakulására vonatkozna. Az 1247-es kiváltságlevél közvetett módon persze utal arra, hogy a városban ekkor már kellett templomnak állnia, de arról, hogy ez a település 1100 előtti alapítása és e dátum között mikor épült, milyen anyagból, hogyan nézett ki, és a másfél száz év alatt esetleg hogyan változott, semmit sem tudni. Szórványemlékünk sincs belőle, a hajó északi kapuja melletti két figurális gyámkő a korábbi elképzelésekkel ellentétben biztosan nem román kori (ld. erről alább).⁷⁹ E korai épület nagy valószínűséggel a mai helyén állt, a középkorban ugyanis nem volt szokás plébániatemplomok helyének a megváltoztatása.

A jelenlegi templomnak egyetlen részéről mégis felvethető, hogy esetleg ebből az időszakból származik. A hosszház délnyugati részén álló torony alaprajzilag teljesen szervesen helyezkedik el, nem a sarokban, hanem attól kis mértékben északra található, szűk folyosót kialakítva a hosszház és saját déli fala között. Bizonyosan nem egységes tervezés eredményéről van szó, de a szabálytalanság aligha arra utal, amire vele kapcsolatban Myskovszky gondolt, hogy a tornyot később építették ide.⁸⁰ Nyilvánvalóan egy korábbi épületből származik, és a tömege miatt tarthatták meg a jelenlegi hosszház építésekor, annak a kompromisszumnak az árán is, hogy nem igazodott a déli falhoz, de a hajók tagolásához sem. Korai származására az is utal, hogy Tischler rajzai szerint déli falán volt egy ablaka, amely eredetileg nyilván a szabadba, a jelenlegi hosszház felépítése után viszont a déli hajó folyosóvá szűkülő nyugati végébe nyílt. Az ablaknak az egyik rajzon román kori a formája, a másikon gótikus, azaz a felmérések alapján eldönthetetlen, melyik korszakban épült a to-

rony. Miután pillanatnyilag egyéb középkori részletformájáról sincs tudomásunk, csak annyi állítható, hogy korábban, mint a jelenlegi hosszház, melyet viszont a torony elhelyezkedése alapján minden bizonnyal szélesebbre építettek az elődjénél.

A hosszház építésének idejére, amely méreteiből következően néhány évnél bizonyosan tovább tartott, mind a külsején, mind a belsejében utal egy-két megoldás. Falsíkból kiálló északi kapuépítménye ahhoz a típushoz tartozik, amely Erdélyben terjedt el nagyjából a XIV. század második felében és a XV. század első negyedében, részben a kerci (Cârța) templom és a gyulafehérvári székesegyház, illetve a nagybányai Szent István-templom nyugati kapujára visszavezethetően.⁸¹ E sorozatból a beregszászi egy-két eltérő megoldása miatt valamelyest kilóg: az erdélyiekkel ellentétben bélletén nincs fejezetsáv; csúcsíves kerete kifejezetten mély, annak köszönhetően, hogy a profil szinte merőlegesen húzódik a falsíkra; szemöldökgyámjai pedig nem a nyílás felé, hanem a gerendával együtt a homlokoldalukon profiloztak. Az utóbbi két megoldás az erdélyi csoport egyetlen emlékéen szintén megjelenik, a küküllőkörösi (Curciu) evangélikus templom nyugati kapuján, melyet már a XV. századra lehet keltezni (37. kép).⁸² Erre az időszakra mutat a beregszászi kapu mellett látható, szájtátó, torzfejes konzol is. Két olyan motívum jellemzi e fejet, melyek együttesen nem igen szoktak előfordulni: a kinyújtott nyelv és a szájból előkigyózó indák. Utóbbi „lelemény” a fenti erdélyi emlékcsoportnak is tipikus motívuma, kevésbé a kapukon megjelenve, mint inkább konzolokon, oszlopfőkön a templom belsejében.⁸³ Úgy tűnik, kinyújtott nyelvű fej azonban nem fordul elő közöttük, ennek párhuzama Beregszászhoz jóval közelebb található meg. Minden bizonnyal a nagybányai Szent István-templomból származik egy ilyen torzfej, amely pozsonyi analógiák alapján leginkább az 1430-as évekre datálható.⁸⁴ A Nagybányát Beregszászsal összekötő úton fekvő, egykor Ugocea megyei Halmi (Halmeu) plébániatemplomában felbukkan egy további, az előzőtől aligha független emléke is.⁸⁵ Noha a szomszédos példákkal a beregszászi jórészt csak motivikusan állítható párhuzamba, keletkezését ezek leginkább a XV. század első felében jelölik ki.

Hasonló időszakra utalnak azok a három elemből álló gyámok vagy falpillérek, melyek a hosszház boltozatát támasztják alá. Az alul konzolból, ebből kinövő falpillérből, s a tetejére ráülő, nagyobb méretű gyámból összeállított szerkezetek megítélése falkutatás nélkül persze némileg bizonytalan. Alsó két elemük alapvetően középkori lehet, de a felső, minden esetben biztosan XIX. századi gyámoknak is lehetett középkori az előzménye. Erre mutat, hogy az északi kapu kapcsán emlegetett erdélyi épületeknél ez a hármas vagy többszörös tagolású falpillér

gyakran tűnik fel a boltozatok alátámasztásaként, főként figurális ábrázolásokkal együtt.⁸⁶ A beregszásziak közül az egyik alsó konzol díszéhez párhuzam is kínálkozik egy további, egyéb jellemzői alapján e társasághoz kötődő erdélyi épületből. A barcasági Földvár templomának szentélyében hasonló, három elemből álló, 1400 körülre keltezett szerkezetek támasztják alá a boltozatot, gazdag figurális dísszel ellátva. Közülük az egyik olyan szembe forduló állatpár látható, melynek szigorú szimmetriája, testtartásuk és a felső részükön megjelenő, redőzött ruha legalábbis motivikusan erősen emlékeztet a beregszászi déli fal kalapot, esetleg mitrát viselő, középkorinak tűnő lényekre (38. kép).⁸⁷

Azon a fél évszázadon belül, melyet a beregszászi hosszház építési idejeként ezek a párhuzamok kijelölnek, nem könnyű tovább szűkíteni a keltezést. Az alsó konzolok pártázatos lezárása – amely ha eredeti részlet, egykor feltehetően mindegyik darabon megjelent – ezt illetően nem ad fogódzót.⁸⁸ Már a XIV. században ismert és a XVI. századig használatban lévő motívum volt.⁸⁹ Túl általános formákat mutatnak az ablakok mérművei is, ahogy az északi fal ülőfülkéje.⁹⁰ Van azonban egy elem, amely valamelyest alkalmas a keltezés pontosítására. A három konzolon is feltűnő csücsköstalpú pajzs formája nem ismert a XV. század harmadik évtizedénél korábbról, ami a hosszház felépítését, vagy annak nagy részét inkább a század második, mint első negyedében valószínűsíti.⁹¹

A templom építésével kapcsolatban rendszeresen felmerülő 1418-as (olykor 1417-es) évszám ennek önmagában nem mond ellent. Ha az építkezés esetleg ekkor kezdődött, a hajók boltozására aligha kerülhetett sor a fenti időszak előtt. Az évszám eredetét azonban sajnos nem ismerjük. Legkorábban Tischlernél fordul elő, nyilvánvaló félreértésekkel körülvéve.⁹² Valószínűleg tőle származóan a XIX. századi renoválásnál felkerült a hosszház diadalív feletti falára is, hogy onnantól kezdve máig e feliratra hivatkozva hagyományozódjon.⁹³ A későbbi szerzők feltehetően persze nem (csak) a káplántól ismerték ezt az adatot, annak régebbre visszanyúló, „közismert” hagyománya is lehetett, mondjuk a templom újkori canonica visitatióiból. Tischlernek is ezért juthatott ez a szám az eszébe, amikor munkáiban, a szentély feliratszalagos ablakának évszámára már nem egészen emlékezve, megadta e dátumo(ka)t. Mindezeket a bizonytalanságokat szem előtt tartva az évszámra annak ellenére csak fenntartással hagyatkozhatunk, hogy a hosszház formái is nagyjából erre az időszakra utalnak. Ha az építkezést vagy legalábbis a kezdetét megbízóhoz is szeretnénk kötni, többszöri említése és váradi kanonoksága miatt a legalább egy évtizedig regnáló, 1421-ben még kimutatható Dávidházi János plébános személye tűnik még leginkább felvethetőnek a korszakból. Érdemes ezzel kapcsolatban azt az ada-

tot is megemlíteni, hogy 1429-ben a templomnak három oltárára is supplicatiót kértek, ami esetleg összefüggésben állhatott az építkezéssel is.

A templom hajóinak eddig szóba került szerkezetei tehát mind köthetők a XV. század első feléhez, második negyedéhez. Vagy azért, mert erre az időszakra jellemzőek, vagy pedig azért, mert ebben az időszakban is elképzelhetők. Az egyedüli részlet, amely úgy tűnik, kilóg e sorból, a templom déli, egykori főbejárata, melynek 1522-es évszáma egy egész századdal későbbre keltezi a monumentális kaput. E datálás tulajdonképpen meglepő, mivel nincs olyan eleme a kapunak, amely ne lenne elképzelhető jóval korábban is – épp a hosszház építésének időszakában –, és megfordítva, nem látunk rajta olyan megoldást, amely csak a XVI. századból származhatna. A helyzetet tovább bonyolítja, hogy szerkezetét, de bizonyos részleteit illetően is feltűnően szoros, tulajdonképpen egyetlen analógiája a kolozsvári Szent Mihály-templom nyugati kapuja (43. kép). E kapu döntően az 1440-es években készült, akkor tehát, amikor Beregszászon a hosszház építése vagy javában zajlott, vagy már a vége felé járt.⁹⁴ A kolozsvári kapu feltűnő esetlenségeit az magyarázza, hogy bizonyosan több fázisban építették meg, és az új helyzetekhez mindig hozzá kellett igazítani a már kifaragott elemeit is.⁹⁵ Ha mindehhez még hozzávesszük a beregszászi, 1522-es évszám fent részletezett, nem teljesen egyértelmű helyzetét, két eltérő lehetőség körvonalazódik a kapu datálásával kapcsolatban, melyek közt teljes biztonsággal csak falkutatás segítségével lehetne dönteni.

Teljesen nem kizárt, hogy az 1522-es évszám később került fel a kapura, s akár egy eredetit igyekeztek vele pótolni, akár egyéb helyről származó információt jelenítettek meg vele, nem a kapu készítésének idejét dokumentálja. Ebben az esetben formái alapján a kapu nyugodtan készülhetett a XV. század közepén, közvetlenül a kolozsvári után, esetleg párhuzamosan vele, az ottani többszörös tervmódosítással nem terhelve akár még korábbi befejezéssel is, s ez nagyjából egybecsengene a hosszház felépítésének körvonalazható idejével. Fenntartva e lehetőséget, én azonban inkább arra hajlanék, hogy az évszám a készítés eredeti idejét dokumentálja, s a XIX. századi renoválásnál csak megújították. Nehezen képzelhető el ugyanis annak a magyarázata, hogy a Tischler-féle felújítás előtt másfél száz évig romokban álló, használaton kívüli épületen ki és miért jelenített volna meg egy jóval korábbi időre utaló évszámot. A kolozsvári kapu háromnegyed évszázaddal későbbi másolását az esetleges konkrét, de nem ismert indokok mellett nyugodtan magyarázhatja a mintaképként kiválasztott emlék prominens volta is, amely a beregszászi megbízó (vagy mestere) számára az előképeknek a tervváltozásaiból következő sutaságait is



37. Küküllőkőrös, plébániatemplom. A nyugati kapu

feledtethette. A beregi templomon e következetlenségeket ki is igazították, ezzel azt a ritkán dokumentálható helyzetet teremtve, hogy legalábbis szerkezetét illetően a másolat színvonalasabb alkotás, mint maga az előkép. Ha a két feltevés közül ez az elképzelés a helytálló, a retrospektív jellegű másolás magyarázataként még az is felvethető, hogy a megbízó számára a kolozsvári kapunak éppen Zsigmond császárra és követőire utaló heraldikája volt vonzó e mintakép kiválasztásánál. Annak a korszaknak és azoknak a személyeknek a formákon keresztül történő felidézése, amely periódusban a hosszház épült,

s akik kegyúrként Beregszászon is részesei lehettek e jelentős vállalkozásnak.

Ezt a gondolatmenetet folytatva a beregszászi kaput utólag kellett beépíteni a déli hajó falába, belül ugyanis felette a hosszház építési idejére keltezett konzolok találhatóak. Hogy ebben az esetben volt-e itt korábban is bejárat, szintén csak falkutatással lenne eldönthető, viszont felmerülhet az is, hogy nem a kapuval összefüggésben alakították-e ki a déli homlokzat két nagy ablakát. Mérműformájuk fent sorolt párhuzamai közül a berethalmiak (Biertan) alapján ugyanis származhatnak 1522 kö-



38. Földvár, plébániatemplom. Konzol a szentélyben

rülről is. Minderre azért lenne jó tudni válaszolnunk, mert a források alapján a XVI. század első évtizedeiben a templomhoz köthető egyházi közösség ingatlanai egyre inkább az épület déli oldalánál koncentráálódtak, ami magával vonhatta a homlokzatnak a felértékelődését. A templom déli oldalánál húzódott ugyanis a Mindenszentek utca, amely nevét nyilván a templom titulusáról kapta, s amelyben a plébániaház és oltárigazgatók házai is álltak. 1518-ban királyi rendelettel igyekeztek a Beregszász egyéb részeiben lakó oltárigazgatókat rávenni, cseréljék el ingatlanukat a Mindenszentek utcában lévőkre, s költözzenek be oda társaikhoz, egyfajta egyházi tömböt képezve a településen belül. E folyamatot Beregszász 1519-es főesperességé emelése, amely a részben itt tartózkodó egyházi személyzet számát nyilván megnövelte, meg is erősíthette.⁹⁶ Mindez az épület déli oldalát nyilván előtérbe hozta, ami egy esetleges átalakításához, sőt, főhomlokzattá emeléséhez is vezethetett.

A beregszászi templom jelenlegi szentélye a hosszháznál látszólag egyszerűbb és jobban megfogható múlttal rendelkezik. 1504-es évszáma, amely déli falának keleti ablakán látható, nyugodtan vonatkozatható a teljes építményre, legalábbis pillanatnyilag nem szól semmi az évszám ezen értelmezése ellen. Kutatás híján a szentély egységes építésűnek tűnik – noha könnyen elképzelhető, hogy ez az egység a XIX. századi átalakítás eredménye –, és a keltezés szempontjából valamelyest értékelhető részletek mind származhatnak az évszám által megjelenített időszakból. E részletek alapvetően a mérműveket jelentik, melyek többsége ugyan elképzelhető már a hosszház építéskor is, de 1500 körül szintén, néhányukon viszont kifejezetten az utóbbi idő megoldásai figyelhetők meg.⁹⁷ Ha tehát nem valamely utólagos alakításra vonatkozik az évszám, a mai templom keletkezésével kapcsolatban az a kevésbé szokványos eljárás figyelhető meg, hogy korábbi

szentélyét a jelenlegi hosszház építésénél megtartották, s csak jóval annak feltételezhető elkészülte után cserélték le a hajóktól hosszúságában nem sokkal elmaradó, nyújtott szentélyre. A szentélynek ez az alaprajzi elrendezése nem arra utal, hogy a templom eredetileg valamely szerzetesrend számára készült, ahogy az olykor felmerül.⁹⁸ Nagyobb városi plébániatemplomoknál viszonylag ismert ugyanis a hosszabb szentélytér, amely a jelentősebb számú egyházi személyzet, káplánok, oltárigazgatók kiszolgálására épült. Ezek közös misehallgatásaihoz, esetleg gyűléseihez megfelelő teret kellett biztosítani a templomon belül, ami azt is jelenti, hogy a beregszászi templom két fő terének a határán egykor valamilyen lettnernek is állnia kellett.⁹⁹

A Kassát Erdéllyel összekötő, Munkácson (Мукачеве), Nagybánán és Désen (Dej) keresztül Kolozsvárra vivő északkeleti úton, amely részben a Tisza mellett futva fontos szerepet játszott a sószállításban is, a Kassa és Nagybanya közötti szakasznak nagyjából a felénél fekszik Beregszász. Középkori plébániatemplomának művészeti kapcsolatai annak ellenére egy irányba, dél felé mutatnak, hogy Felső-Magyarország és Erdély közt elhelyezkedve



39. Kolozsvár, Szent Mihály-templom. A nyugati kapu

elvileg mindkét területtel közvetlen kapcsolatban állt. Hogy ennek mi volt az oka, a város kereskedelmi, családi kapcsolatai, egyházi vezetőinek származása vagy tanultsága, jó lenne tudnunk. Mindenesetre ez az irányultság szerves része annak a köztes jellegnek, amely a két ország-rész által határolt terület építészetében megfigyelhető. Jelentősebb emlékeinek művészeti összefüggései ugyanis hol az egyik, hol a másik, s néha mindkét irányba mutatnak, összességében kiegyensúlyozott képet adva a határterület alapvetően kétirányú kötődéséről.¹⁰⁰

Nagyságrendileg Nagybánya és Nagyszőlős középkori plébániatemplomai között a beregszászi e „távolsági” művészeti kereskedelemben jórészt fogadó fél lehetett. Déli kapuja azonban arra utal, hogy a kiválasztott mintaképeket kritikai szemlélettel tudta adaptálni. Helyi szinten pedig a közvetítésen túl, ami már önmagában is egyfajta előképszerep, saját(os) megoldásai is követőkre találtak. Erre utal északi kapujának jóval egyszerűbb formában történő beregsurányi felbukkanása, vagy a bereg-

daróci szentélyben látható, csücsköstalpú pajzsokkal díszített, pártázatos konzolok.¹⁰¹ A terület legjelentősebb egyházi építményeként valamilyen lokális körben kifejezetten példaadó szerepben is feltűnt, amit egyértelműen mutat Kismuzsaly esete, de jelzik talán az inkább csak sejthető nagymuzsalyi és akli (OKAI) boltozatok is.¹⁰² Hogy ez a szerepe még a középkoron is túlnyúlhatott, arra egyetlen részlete alapján legalábbis gondolhatunk. Hosszházának keleti sarkain a támpillérek helyett alkalmazott, párkányokkal tagolt hengeres oszlopok, melyek az ország más részéből nem ismertek, a közeli Csegöld középkori plébániatemplomán hasonló elhelyezésben és formában jelentek meg. Noha a csegöldiek középkori eredete elbontásuk miatt nehezen ítéltető meg, a XIX. században a környező megyékben is elterjedt megoldásnak ugyanúgy lehetett a XV. századi beregszászi példa a forrása, ahogy a csengeri templom alul is nyolcszögű tornya szinte divatot csinált a környék újkori templom-építészetében.¹⁰³

JEGYZETEK:

¹ Beregszász középkori történetéről az irodalommal ld. *Németh Péter* tanulmányát e kötetben.

² A templom titulusára: MEZŐ 2003. 339.

³ FÜGEDI 1961. 74–78.

⁴ GYÖRFFY 1963. 532–533. Beregszász megjelenik VIII. Bonifác 1295-ös, az Esztergom alá tartozó, kivételezett egyházakat felsoroló lajstromában is, ld.: FEJÉR VI/1.: 350–353.

⁵ 1284: GYÖRFFY 1963. 532–533. (Nem egészen világos, hogy az ebben az okiratban egymás után említett *Beregzaza* és *Luprethzaza* hogyan viszonyul egymáshoz. Györffy ezt a település eredendően kétközpontúságával magyarázta, amire azonban más adatunk nincsen. Ezért sokkal valószínűbbnek tűnik, hogy *Beregzaza* alatt az okiratban Nagybereget értették – ld. erről Nagyberg leírásánál e kötetben.) Az ismert plébánosok névsorát összeállította LEHOCZKY 1881/1882. III.: 132.; a XIV. századi plébános-káplánokra ld. *Németh Péter* tanulmányát e kötetben; továbbá: PERÉNYI LEV. 2008. 60. No 80., 77.: No 105.

⁶ KÁLLAY LEV. I.: 87.: No 370.

⁷ 1411: MOL, DF 283079 – ZsO III.: 129.: No 277.; 1417: ZsO VI.: 230.: No 736., 336.: No 1173.; 1421: ZsO VIII.: 343.: No 1128.

⁸ FEJÉR X/5.: 813.: No 370.; BUNYITAY 1883/1884. II.: 121–122.; ZsO VI.: 265–266.: No 888.

⁹ LEHOCZKY 1881/1882. III.: 118.; ZsO VII. 200.: No 696.; a templomgondnok, azaz vitricus tisztségéről ld.: KUBINYI 1999. 282–285.

¹⁰ LUKSICS 1931/1938. I.: 215.: No 1110., 1111., 216.: No 1116.

¹¹ RUPP 1870/1876. II.: 373. – a Szent Erzsébet-oltárt állítólag I. Lajos anyja, Erzsébet alapította. A XVI. század közepéről származó, azonos oltárszámot közlő forrásokra ld. *Németh Péter* tanulmányát e kötetben.

¹² HORVÁT I. 1834. 72–73.

¹³ LEHOCZKY 1881/1882. III.: 128.

¹⁴ Az oklevél szövegét ld.: *Schematismus* 1864. 111–113.

¹⁵ Uo., 114. és LEHOCZKY 1881/1882. III.: 129., 132.

¹⁶ LEHOCZKY 1881/1882. III.: 118,

¹⁷ Uo., 135–136.

¹⁸ Uo., 135.

¹⁹ Uo., 119.

²⁰ NEUMANN 2006. 113.: No 265.

²¹ EEML. V.: 197–199.: No 183.

²² Uo., 201. No 185.

²³ Uo., 201–202. No 186. – vö. egy szintén a XVI. századból származó, nyolc oltárt felsoroló leleszi forrással is, melyben öt újabb titulus tűnik fel (ld.: *Németh Péter* tanulmányában e kötet lapjain).

²⁴ *Schematismus* 1864. 113–114 (a Mindenszentek utca még a XIX. században is a templomtól délre húzódtott, ld. alább, T1). További oltárigazgatókra 1547-ből és 1550-ből ld. még: EEML. IV.: 559–560. No 535.; EEML. V.: 321. No 295.

²⁵ LEHOCZKY 1881/1882. III.: 128.

²⁶ CJH 1000/1301. 832–833.: 1525. évi 14. tc.; CJH 1526/1608. 134–135.: 1545. évi 25. tc.

²⁷ Erre 1533-ból van adatunk, ld.: EEML. II. 294.: No 262., 306–307.: No 276.

²⁸ E funkciójára utal, hogy benne osszáriumot tártak fel, ld. *Németh Péter* tanulmányát e kötetben. A kápolna sírboltjára és a templom körüli temetkezésekre ld. még Tischler Albin alábbiakban tárgyalt két beszámolóját.

²⁹ LEHOCZKY 1881/1882. III.: 119–120.

³⁰ Uo., 128.

³¹ Uo., 120–122. A gótizáló felújítás rövid művészettörténeti értékelését ld.: KOMÁRIK 1978. 279–286.

³² MTAK Kézirattár, RAL, ltsz.: K 1219/28. (a továbbiakban: T1); Forster Központ, Tervtár, ltsz.: K 13454, 13455 (a továbbiakban: T2). A két rajz egymás változata. Mindkettőn a templom és a kápolna alaprajza, illetve déli homlokzatuk látható. A rajzok számos, kisebb-nagyobb részletben eltérnek egymástól, s a T2-höz, amelynek alaprajza periodizált, azaz a felújítás során történt változtatások is

- jelölve vannak rajta, részletesebb jelmagyarázat is tartozik. A rövidebb leírással rendelkező T1 1860. január 1-én kelt és fennmaradási helye alapján az MTA Archaeologiai Bizottságához küldték be. A másik dátuma 1865. április 4., ez Henszlmann Imre hagyatékából került a MOB gyűjteményébe. Úgy tűnik, mintha Tischler két különböző címzettnek vagy alkalomra készítette volna a két rajzot a leírásokkal, ami azt is feltételezi, hogy a rajzoknak volt egy eredeti, pillanatnyilag nem ismert előzménye, vázlata. A fennmaradt félmérések ugyanis elég egyértelműen a leírások illusztrációiként, azaz minden bizonnyal 1860-ban és 1865-ben készültek (mindkét esetben a papírjuk is azonos a szövegekével, ráadásul a későbbi rajzon a templom restaurálása során épített részek is megjelennek). Eltéréseik talán éppen ezzel, azaz vázlatosabb „őspéldányukról” történt, s részben kiegészített másolásukkal lenne magyarázható (Tischler a készítésükkor már nem is Beregszászon, hanem Csanáloson szolgált). Az eredetit nyilván még a templom felújításának előkészítésekor, a rajzok felírata alapján 1836-ban készítette. Tischlerre ld.: *Szatmári emlékkönyve* 1904. 131., 149., 222., 371., 447.
- ³³ A továbbiakban S; e rajz másolatát Myskovszkytól ld.: Forster Központ, Tervtár, ltsz.: K 13551; a sekrestyében jelenleg két további (fantázia)rajz is található, melyek nyilvánvalóan nem a romok, hanem az előbbi és Tischler munkái alapján készültek valamikor jóval később, s észak-, illetve délnyugatról mutatják az épületet.
- ³⁴ LEHOCZKY 1881/1882. III.: 90., 123–124.; Forster Központ, Tervtár, ltsz.: K 1503–1509, 13551, 13552 (Myskovszky rajzai a templom általa kitöltött törzslapjához készültek, ld. uo.: K 1502).
- ³⁵ A sarkain lekerekített, téglalap alakú területet körbekerítő falat ld.: T2; kulcslyuk alakú lőrésaire északi kapujával ld.: S.
- ³⁶ A részben eltérő méretadatokat ld.: LEHOCZKY 1881/1882. III.: 123.; Forster Központ, Tervtár, ltsz.: K 1502 (Myskovszky Viktor); DESCHMANN 1980. 46. (a szerzők a hajó hosszát a gótizáló karzat által elfoglalt nyugati boltszakasz nélkül adták meg, melynek méretével a fenti hosszadatot kiegészítettem). A templom alaprajzát, hossz- és keresztmetszetét Myskovszkytól: Forster Központ, Tervtár, ltsz.: K 1503, 1504, 1509.
- ³⁷ Ld.: T1, T2; a sekrestyében őrzött rajzon a szentélyt alacsonyabbnak ábrázolták.
- ³⁸ Ld.: T2, alaprajz.
- ³⁹ Tischler a periodizált alaprajzán újként tünteti fel az összes pillért, és említi az új pillérek alapjainak kiásását is (T2).
- ⁴⁰ Egy oromzat rajzát ld.: Forster Központ, Tervtár, ltsz.: K 13551.
- ⁴¹ Az átalakításra utalhat az is, hogy a táмок körben az egész épületen feltűnően egységesek és jó állapotúak.
- ⁴² Belül az ablakok záradékrészén is egyszerű rézsús a bétel.
- ⁴³ Az ablak felső részének felmérését ld.: Forster Központ, Tervtár, ltsz.: K 13551.
- ⁴⁴ Az utolsó két számjegy (04) fejjel lefelé áll, aminek a feliratszalg csavarodása a magyarázata. Így ezek tulajdonképpen már a szalag hátoldalára kerültek. Az utolsó számjegy esetében kevésbé egy 8-as számról lehet tehát szó, amelynek a felső része már nem vehető ki. Az irodalomban számos olvasata található az évszámnak, amihez az elválasztójel legalábbis jelenleg bizonytalan formájú megjelenése is hozzájárulhatott. 1504-et csak Henszlmann látott benne: HENSZLMANN 1864. 135.
- ⁴⁵ A hosszház déli kapujának az évszámát is rosszul jegyezte fel, 1522 helyett 1525-re emlékezve, ld. T1, illetve alább.
- ⁴⁶ Nagyjából Tischler idejétől adatható, hogy a templom építését 1418 körülire helyezik, ld. erről alább.
- ⁴⁷ A diadalív észak-déli fala a templom sekrestyéjében őrzött rajzon (S) még a hajó hosszfalainak főpárkány-magasságáig áll. Alatta az ívet az északi hosszfal miatt nem lehet látni, azaz nem tudhatjuk biztosan, hogy milyen mértékig maradt fenn. Lehoczky mindenesetre eredetként írta le. LEHOCZKY 1881/1882. III.: 123.
- ⁴⁸ Felmérese: Forster Központ, Tervtár, ltsz.: K 1509. A diadalív fala a szentély felőli oldalon nagyjából vállmagasságban hirtelen elvékonyodik, melyet mind a profil, mind a szentély itt álló faloszlopai követnek. A váltástól felfelé a falnak legalábbis egy része ezek szerint feltehetően a felújításkor épült.
- ⁴⁹ MYSKOVSKY 1901. 387. – alaprajzát szintén tőle: Forster Központ, Tervtár, ltsz.: K 1504. A lefedés ma is jól érzékelhetően fiókos dongaboltozattal készült.
- ⁵⁰ Forster Központ, Tervtár, ltsz.: K 1504.
- ⁵¹ *A KisMuzsalyi templom romjaiból kivett és ide áttett faragott Kőajtó* (T2).
- ⁵² Ld. a kismuzsalyi templom leírását e kötetben. A templomrom egykori sekrestyeajtaja ugyanilyen megfontolásból nem jöhet szóba.
- ⁵³ A kápolna kőanyagát általánosságban is hasznosították a templom felújításához, ld.: T2.
- ⁵⁴ LEHOCZKY 1881/1882. III.: 123–124.
- ⁵⁵ Egészen pontosan a szentély és a sekrestye által bezárt sarokban az utolsó párkányszakasz végén még ki van faragva a befordulás, de a párkány már nem folytatódik a XIX. századi sekrestyefalon. Ez mindenesetre azt jelenti, hogy ezt a párkányszakaszt a restaurálás során faragták, talán azért így, mert eredetileg számoltak a sekrestyén is párkánnyal.
- ⁵⁶ A homlokzat gótizáló szerkesztéséről: KOMÁRIK 1978. 285. – felmérése: Forster Központ, Tervtár, ltsz.: K 1505.
- ⁵⁷ A fentieknek megfelelően az északi oszlopnak az állapota is rosszabb, ami főleg erősen töredékes pártázatában mutatkozik meg.
- ⁵⁸ Az északi befelőlé felépítményből, vékony rézsűből, vékony pátcatag által kísért vastagabb pátcatagból, rézsűbe metszett homorlatból, körtettagból és újabb rézsűbe metszett homorlatból áll, a délin a vastagabb pátcatag és a körtettag fel van cserélve; a maitól részben eltérő felmérésüket ld.: Forster Központ, Tervtár, ltsz.: K 1509.
- ⁵⁹ Az idézet: KOMÁRIK 1978. 285.
- ⁶⁰ Profilja befelőlé felépítmény, két, rézsűbe metszett félhomorlat által közrefogott körtettag, félpátcatag, újabb rézsűbe metszett félhomorlat, félpátcatag és vékony rézsű; felmérése: Forster Központ, Tervtár, ltsz.: K 1509.
- ⁶¹ A körablak léte a kapu felett a sekrestyében őrzött rajz alapján visszavezethető a középkorig. A vimperga csúcsát egykor keresztvirág díszítette: Forster Központ, Tervtár, ltsz.: K 1505.
- ⁶² Felmérését apróbb pontatlanságokkal együtt: Forster Központ, Tervtár, ltsz.: K 1506.
- ⁶³ Rajzukat Schulcz Ferencről: Forster Központ, Tervtár, ltsz.: K 13220, aki a fejen az indákat bajuszként értelmezte.
- ⁶⁴ A konzolok Lehoczky, és leírása alapján a későbbi szakirodalom szerint is a korábbi boltozat gyámkövei lettek volna, de hogy az adatnak mi az alapja, nem tudni. LEHOCZKY 1881/1882. III.: 90., 124. Ugyanő velük kapcsolatban említi egy négy szőlőfürttel díszített faragványt is, melyet akkoriban ástak ki, és amely a gyűjteményébe került. Uo., 90.
- ⁶⁵ Az S rajzon ábrázolt északi fal szerkezete alapvetően megegyezik a ma láthatókkal. Eltérés a támpillérek tagolásában van, a rajzon ugyanis kétosztatúak. A kapuépítmény erősen sematikus és ebből következően eltérő módon van ábrázolva, és az ablak fönt fura, nyílhegy alakú lezárást kapott.
- ⁶⁶ Felmérését számos pontatlansággal ld.: Forster Központ, Tervtár, ltsz.: K 1614, 13552 – továbbá egy rajzát Lehoczkytól: Forster Központ, Tudományos Irattár, Rómer-hagyaték, ltsz.: 651/17.
- ⁶⁷ A külső körtettag „orrlemeze” ék alakú.
- ⁶⁸ LŐVEI 2002. 247–256., IV–XXII. t. A párhuzamokra főleg XIX/199., XX/201., 207., 209., 210., XXI/220., XXII/223.a, 225. t. (az évszám megítéléséhez nyújtott segítségét Lővei Pálnak köszönöm).
- ⁶⁹ Az évszámot legkorábban Tischler Albin jegyezte fel, akinek homlokzatraján, a kapu középpilléren 1525 látható, s ugyanezt az évet olvashatjuk a kapuval kapcsolatban a mellékelt szövegében is

- (T1). Nem kizárt, hogy a kapu jelenlegi száma nem is kőfaragással készült, hanem vakolatból van formázva, amit csak a rajta megjelenő festésrétegek eltávolításával lehetne egyértelműen eldönteni. Mindenesetre a formája alapján esetleg felmerülő, XVII–XVIII. századi készítése azért nem valószínű, mivel a templom ennek az időszaknak a nagy részében használaton kívül, romosan állt.
- ⁷⁰ Álbazilikális szerkezet mindenesetre ugyanúgy szóba jöhet, mint a csarnokrendszer.
- ⁷¹ Könnyen elképzelhető, hogy az eredeti, ledőlt pillérekét kőanyagként már korábban elvitték a romos templomból. Az már inkább felmerülhet kérdésként, hogy miért nem feleltek meg a felújításnál a középkori pilléralapozások.
- ⁷² LEHOCZKY 1881/1882. III.: 123.; MYSKOVSKY 1901. 387. Természetesen nem zárható ki, hogy a pillérek építésénél felhasználtak középkori, akár faragott kőanyagot is.
- ⁷³ A déli szakasznál persze feltehetően a közeli torony miatt nem alakítottak itt ki nyílást.
- ⁷⁴ Felmérését a következővel együtt: Forster Központ, Tervtár, ltsz.: K 13551.
- ⁷⁵ Ennek és a következő konzolnak a rajzát Schulcz Ferencről: Forster Központ, Tervtár, ltsz.: K 13219.
- ⁷⁶ A bordaprofil: Forster Központ, Tervtár, ltsz.: K 1504.
- ⁷⁷ T1: 1815-ben épült ki a torony; T2: 1820 körül.
- ⁷⁸ A kápolna egy részét feltáró, Kobály József által végzett ásatásról sajnos nem rendelkezem információkkal (vö. Németh Péter tanulmányát e kötetben).
- ⁷⁹ Ld. pl. DESCHMANN 1990. 39–40., 47. Nem tudunk közelebbit arról az állítólag Árpád-kori oszloplábazatról sem, melyet 1943-ban csatornaásás közben letek a templom mellett. Forster Központ, Tudományos Irattár, Lux Kálmán-hagyaték, ltsz.: 1688/363. (Mihalik Sándor közlése).
- ⁸⁰ MYSKOVSKY 1901. 387.
- ⁸¹ Pl.: Szászrégen (Reghin), Ótorda (Turda), Marosvásárhely (Târgu Mureș), Ecel (Așel), Szászbogács (Băgaciu), Buzd (Boz), Riomfalva (Richiș), Darlac (Dârlos), ld.: ENTZ G. A. 1982. 182–189.; ENTZ 1996. 32., 62., 70–71.; KOLLÁR 2011. 196–197. (Papp Szilárd).
- ⁸² ENTZ G. A. 1982. 188–189. A körösi kapu szemöldökgyámjait részben lefaragták, de pálcátagos profilja ennek ellenére jól látható. A beregszászi szentélyben lévő kapu, amely egykor a Szent Mihály-kápolna nyugati bejárata volt, alaptípusát tekintve azonosnak mondható a hosszház északi kapujával. Az erdélyi példaktól azonban csak a fejezetsáv hiányát illetően különbözik. Ez utalhat valamelyest eltérő keletkezési időre, ahogy természetesen az sem zárható ki, hogy a két kapu egyszerre készült.
- ⁸³ Ld. pl. Riomfalva, konzol a hosszházban; Szászbogács, faloszlopfő a szentélyben; Küküllőkörös, torzfej a nyugati kapu déli fejezetsávjában (irodalmukat ld. a 81. jegyzetben).
- ⁸⁴ KOLLÁR 2011. 201., 211–212.: No 9. (Papp Szilárd).
- ⁸⁵ Uo., 129., 302. és 19. kép.
- ⁸⁶ Ld. például: Darlac, szentély; Küküllőkörös, szentély; Szászbogács, szentély (irodalmukat ld. a 81. jegyzetben).
- ⁸⁷ ENTZ 1996. 91–92., 140–141. kép.
- ⁸⁸ Eredetiségükre a hosszház nyugati sarkainak külső, pártázattal záródó oszlopoi utalnak, melyek közül az északi a templomot felújítása előtt ábrázoló egyik rajzon teljes magasságában látható (S).
- ⁸⁹ Ld. például: Berhida, plébániatemplom, hajókonzolok, 1387–1391 között: MM 1987. I.: 429., 523., II.: 964–965. kép; Kassa, Szent Erzsébet-templom, északi és nyugati kapu, XV. század első negyede: *Sigismundus rex et imperator* 2006. 655. (Tóth Sándor); Berethalom, plébániatemplom, sekrestyeajtó, 1515: GERMAN 2004. 227., 4., 6. kép.
- ⁹⁰ A déli homlokzat ablakainak mérműformájára ld.: Garam-szentbenedek (Hronský Beňadik), bencés templom, főszentély déli ablaka, XIV. század második fele: *Paradisum plantavit* 2001. 169–170., 17. kép (Takács Imre); Bártfa, Szent Egyed-templom, szentély, délkeleti ablak, XV. század közepe: *Gotika* 2003. 646–647., 174. kép (Norma Urbanová); Berethalom, plébániatemplom, szentély délnyugati és záradékablak, XVI. század első két évtizede (a szentély datálására ld.: GERMAN 2004. 227.). Az északi fal ablakának négykaréjos mérművére egyéb XV. századi példákkal ld.: SIKLÓSI 1998. 138., 35/7., 8. t. A nyugati homlokzat két, középkori halhólyagos motívumot utánzó XIX. századi mérműve a XV–XVI. században a legáltalánosabb formákhoz tartozott.
- ⁹¹ A pajzsformára ld. a nagymuzsalyi templom leírásánál mondottakat e kötetben.
- ⁹² Ld. erre fent, továbbá: *Schematismus* 1864. 111.
- ⁹³ ZOMBORY 1862. 602. – legutóbb: DESCHMANN 1980. 40.; DESCHMANN 1990. 103., 108. Az évszám hitelességét egyedül Myskovszky kérdőjelezte meg: MYSKOVSKY 1901. 389. A templom XVII. századi pusztulására és XIX. századi újjáépítésére is vonatkozó felirat 1980–1990 körül még látható volt a diadalív felett, valószínűleg a templombelső legutóbbi kifestésekor tűnt el.
- ⁹⁴ Szerkezetén túl a beregszászi kapu profilja is egyértelmű hasonlóságot mutat a kolozsvári kapuéval; utóbbi felmérése: LUPESCU 2012. 206. és 12. kép.
- ⁹⁵ Építésmenetének és történelmi hátterének tisztázásához: LUPESCU 2012. 177–214.
- ⁹⁶ Az adatokat ld. fent.
- ⁹⁷ Kifejezetten a századforduló körüli időszak jellegzetessége volt a kevésbé csúcs-, mint inkább körívekből alakított és ortagok nélküli mérmű, amely megoldások – ha az utóbbi se későbbi lefaragások következménye – a déli fal két szélső ablakánál jelennek meg: PAPP 2005. 91., 134–135. A keletinél megfigyelhető tagozatáthatás a körív alján szintén nagyjából erre az időszakra utal (legkorábbi, jól datálható példaira: PAPP 2005. 89., 173–178. és 166., 169., 171. kép). A többi mérmű teljesen általános, többnyire időtlen formát mutat, ld. például a záradékablakban látható kőrács párhuzamait, SIKLÓSI 1998. 136., 27/11. t. Szokatlan azonban az a megoldás, amely a szentély három záradékfalának ablakaiban, illetve déli falának középső ablakában látható, hogy az osztópálcákkal elválasztott nyílások fent nem csúcs-, számárhát-, vagy félkörívvvel záródnak, hanem közvetlenül a mérművek záradék-motívuma alatt.
- ⁹⁸ Beregszászal kapcsolatban például: DESCHMANN 1980. 46.
- ⁹⁹ A fenti egyházi szereplők és építészeti kialakítások összefüggésére városi plébániatemplomok esetében: UNTERMANN 1996. 79–86.
- ¹⁰⁰ Ld. Nagybánya, Nagyszőlős (Виноградів) vagy Nagybereg (Великі Береги) középkori plébániatemplomát: KOLLÁR 2011. 181–207. (Papp Szilárd) Nagyszőlősre és Nagybányára ld. a templomok leírását e kötetek lapjain. A terület nyugati, az ország belseje felé mutató esetleges kapcsolatai kevésbé tűnnek megfoghatóknak.
- ¹⁰¹ Surányra ld.: MMT X.: 302–304. és 173., 176. kép (Entz Géza); Darócra Székér György leírását e kötetben.
- ¹⁰² Ld. e templomok leírását a kötetben.
- ¹⁰³ Csegöldre és a hengeres saroktámok későbbi példaira: TERDIK 2007. 181.; KOLLÁR 2011. 281., 284.: 21–22. jegyzet (Papp Szilárd); a csengeri toronytípusra: TOMBOR 1970. 71–77.; PAPP 2011. 123–124.

Kiss Lóránd

A beregszászi római katolikus templom falkutatása

A kutatás 2012. augusztus és november havában történt, és a templom vakolatainak rétegvizsgálatát, illetve építéstörténeti kérdések megválaszolását tűzte ki célul. A kutatás során a külső és belső falfelületeken nyitotunk ablakokat.

A hajó délnyugati sarkában, a toronytest és a nyugati karzatfal találkozásánál nyitott kutatóablakon jól elkülöníthető a torony faragott kőből készült kváderfalazata és a XIX. századi téglafalazat. A két falazat találkozását egyértelmű függőleges repedés jelzi.

A hajó északi oldalán lévő kettős ülőfülkének gazdagon tagozott kőkerete van, melynek kiálló részei letöredeztek, elpusztultak. A hiányokat vastag vakolattal pótolták, megváltoztatva így az eredeti plasztikát. A kutatóablakokból egyértelműen kiderült, hogy ez az ülőfülke eredeti helyén maradt fenn. Erre utalnak az ülőfülke belsejében fennmaradt vakolatfelületek a XVII–XVIII. századi bekarcolásokkal és a középkori eredetű falfestménytöredékek (40. kép). Az ülőfülkében látható egy olyan, egy darabból faragott szentségtartó, mely feltehetőleg eredetileg kőlábon állhatott, és részlegesen a falba volt beépítve. Tetejét kisméretű fiálé díszítette, melynek csapolása ma is megfigyelhető.

Az oszlop- és pillérkötegek felületén nyitott kutatóablakokból kiderült, hogy ezeket kivétel nélkül kőből faragták. A karzat szomszédságában levő oszlopköteg a jelenlegi fejezet magasságáig faragott kőből készült. A hajó pillérfejezeteinek eredeti faragványai erősen sérültek.

A hajó északnyugati falsarkában, a karzat magasságában a pillért egy pajzs díszíti. A pajzs fölött pártázatos fejezet látható, mely fölött a nyolcszög három oldalával záródó pillér folytatódik. A hajdani boltozatindítás egy újabb kiugró párkányban és dobban fejeződik be, ebből indulnak a bordák. A jelenlegi vakolatot eltávolítva láthatóvá vált a középkori, fehérre meszelt vakolat. A középkori vakolaton a pillérfejezet vörös és zöld vonalakkal volt kiemelve. A hajó északi oldalán a nyugatról számított első pillér fejezetén két pajzs látható, hasonlóképpen a déli oldal azonos helyzetben levő fejezetéhez.

A hajó északi oldalának nyugatról számított második pillérfejezetén sérült felületű torzfejet tártunk föl. Az arc teljesen elpusztult, hajának egy része és denevérszerű fülei maradtak csak fenn (41–42. kép). A torzfej talán a bonyhai református templom szentélyében látható fejezethez volt hasonlatos. Az északi oldal torzfejevel szem-



40. Kettős ülőfülke a hajó északi falában



41. Pillérfejezet a hajó északi falának nyugati részén



42. Pillérfejezet a hajó északi falának nyugati részén

ben, a déli oldalon két szimmetrikus, egymáshoz simuló, csúcsos sapkájú, szakállas szörnyalak látható (43–44. kép). Az emberfejű szörnyek állatlábakban, illetve visszakunkorodó hegyes farokban végződnek. A jobb oldali alak arca elpusztult. Ez a fejezet viszonylag épen fennmaradt, ezért átmintázására nem került sor. A faragvány mélyedéseiben sárga, zöld és vörös színtörések figyelhetők meg.

Az északi oldal nyugatról számított harmadik fejezetén egy torzfej volt látható. A vakolatból megmintázott torzfej eltávolítása után egy szárnyas angyal büszkje került felszínre. Az angyal alakja elpusztult, mindössze plasztikus

kusan megfaragott szárnyai láthatók (45–46. kép). Vele szemben, a déli oldalon párdarabja sokkal épebb állapotban maradt fenn. A déli fejezet angyalfigurája kezében tekercset tart, arca elpusztult (47–48. kép). Színezése gazdag volt: miniumvörös, zöld, sárga.

A szentély déli oldalának háromszögletű ülőfülkéje teljes mértékben eredeti, mindössze felületi rozettás díszítése készült vakolatból, a XIX. században. Az ülőfülke in situ maradt fenn (49. kép). Felületi plasztikáját az ívek fölött és a fülke szélein is lefaragták. A fülke szélein látható lenyomatokból feltételezhető, hogy azt domborműví fiatornyok díszítették. Az ülőfülkétől keletre a hengertagos pillér szervesen illeszkedik a falzatba, a hozzá tartozó vakolattal egyetemben (50. kép). Az északi oldalon, a sekrestyeajtótól keletre a falpiller utólagos hozzáillesztésnek tűnik. Ez összefüggésben lehet az utólag beillesztett sekrestyeajtóval, amely körül teljes mértékben hiányzik a történeti vakolat,



43. Pillérfejezet a hajó déli falának nyugati részén



44. Pillérfejezet a hajó déli falának nyugati részén



45. Pillérfejezet a hajó északi falának keleti részén



46. Pillérfejezet a hajó északi falának keleti részén

lacrács hiányait utólag gipsszel egészítették ki, akárcsak a gótikus ablakok esetében.

A hajó déli oldalához épített kápolna délnyugati sarkán megfigyelhető, hogy a hengeres sarokpillér lábazata nem csatlakozik szervesen a falsíkhöz, abból kiemelkedik. Feltetelezzük, hogy a hajó délnyugati falsarkának középkori pillérét építették be másodlagosan a kápolna délnyugati falsarkába. A pillér faragott kőfelületét megstokkolták.

A hajó déli kapuján nyitott kutatóablakokból egyértelmű, hogy a teljes kapuépítmény kőből van faragva, nagyon kevés plasztikai pótlás figyelhető meg.

A templom padlásterét vizsgálva, az északi hajófal falakoronájában számtalan gótikus jellegű kőfaragvány (párkány, pillérfejezet) látható másodlagosan, építőanyagként befalazva (51. kép). A falazatban érzékelhető váltás is arra utal, hogy falkorona felső, 100–150 cm-es sávját újrarakták. Az északi hajófalon megfigyelhetők a hajdani gótikus



47. Pillérfejezet a hajó déli falának keleti részén



48. Pillérfejezet a hajó déli falának keleti részén

és a pillérek elemei is utólagos pótlásoknak tűnnek. A szentély déli oldalán, a hengertagú boltozatpilléren nyitott kutatóablakban látható, hogy a gótikus bordák fejezet nélkül indultak, közvetlenül a pillér felületéből.

A nyugati homlokzat jobb oldali kapuján nyitott kutatóablakból kiderült, hogy ennek béléletét kőből faragták. A kapu eredeti profilozása részleteiben eltér a jelenleg láthatótól. A középső kapu téglából és vakolatból lett kialakítva. A kapu jobb és bal oldalán látható két vimperga feltehetőleg újra felhasznált, gótikus elem. A kapu fölötti csúcsíves záródás és a hengeres oszlopok minden valószínűség szerint XIX. századi alakítások eredményei. A kapu fölötti négyosztatú körablak kőből készült, az ab-



49. Ülőfülke a szentély déli falában



51. Befalazott faragványok a padlástérben



50. Boltozatindítás a szentélyben

boltozat csúcsíves lunettái (ezeken a részeken a falvastagság jelzi a boltozat lenyomatát). A toronynak jelenleg a padlástérbe eső, vakolt-meszelt felülete jelzi azt a periódust, amikor a magyméretű templomegyüttesből mindössze a torony lett részlegesen helyreállítva. A torony felső harmadában több helyen másodlagosan beépített kőfaragványok figyelhetők meg.

A fényképeket Mudrák Attila (12–14, 16–22, 26, 29–36, 40–50), Papp Szilárd (23–25), Kollár Tibor(38) és Kiss Lóránd (51) készítette, az archív anyagok forrása: Forster Központ, Tervtár, ltsz.: K 8614 (1), 13455 (3), K 1503-1509 (5–11), Fotótár, ltsz.: 28.573 (37), Tudományos Irattár, ltsz.: 1691.111 (39), MTAK Kézirattár, ltsz.: 1219-28 (2), Beregszász, r.k. plébánia (4).