



1. Kaplony, római katolikus templom. Hosszmetszet részlete, 1842 körül

## Kaplony, római katolikus templom

A történeti Szatmár megye legtovább fennálló Árpád-kori monostora Kaplonyban (Căpleni) létesült, mely feltehetőleg azon Kaplony (vagy Kaplyon) nevét viseli,<sup>1</sup> akiről a kegyuraságot viselő egész nemzetséget is elnevezték; leszármazottaik, a Károlyiak révén ők birtokolták ezt a települést egészen a legutóbbi időkig. A nemzetséget Kézai Simon összekötötte a honfoglalók ötödik vezérével, Künddel (*Cund*), aki a Nyírségben telepedett le, s akinek egyik fia *Cupian* = Kaplony volt.<sup>2</sup> A Képes Krónika verziója azt az információt is megőrizte, hogy a keresztesség felvétele után itt monostort alapítottak.<sup>3</sup> Ez ugyan valószínűtlenül korainak számítana, de a történészek hajlandóak elfogadni legalábbis egy XI. századi alapítást. Karácsonyi János abból indult ki, hogy (noha a Kaplony nemzetség nem itt volt őshonos, csak a XI. században rendezkedett be a vidéken) a kaplonyi monostor a nemzetség különféle ágai közt a XIII. században is kapcsolat képezett, s ennek eredete a XI. század végére mehet vissza.<sup>4</sup> A korai alapítást Győrffy György<sup>5</sup> a monostor Szent Márton patrocíniuma<sup>6</sup> miatt fogadta el. A korai eredet mellett szól a helyi hagyomány, amelyet Károlyi Sándor őrzött meg, eszerint 1080 volna az alapítás éve.<sup>7</sup> Ha ennek a hagyománynak hinni lehet, akkor Kaplony a legkorábbi magánalapítású monostorok közé tartozna (vö. Zselicszentjakab, 1061, Százd, 1067). Ezt azonban jelenleg semmilyen régészeti vagy művészettörténeti adattal nem lehet alátámasztani. Nem tekintve egy 1711-ben idézett, de azóta elveszett 1195-ös oklevelet,<sup>8</sup> a monostorról az első adatok a XIV. századi birtokperekkel kapcsolatosak.<sup>9</sup> Sajnos ezekből sem derül ki rendi hovatartozása: még azt sem tudjuk, apát állt-e az élén, azaz a bencés rendhez kapcsolása is pusztán feltételezés.<sup>10</sup> A monostor állapotáról ad képet egy 1444-es leltár.<sup>11</sup> Nem tudjuk, meddig működött monostorként,<sup>12</sup> de a török háborúk után már romos volt. Ezért határozta el Károlyi Sándor a kolostor újraalapítását salvatoriánus ferencesek számára, amihez az alapítólevelet 1711-ben adta ki. Ez az épület-együttes újjáépítésével is járt, amely 1740-ben fejeződött be.<sup>13</sup> Ennek során a kolostortemplom nagyrészt megőrizte eredeti szerkezetét, csak a boltozat és a tetőzet megújítására volt szükség. Lényegében ez az állapot maradt fent az 1834-es földrengésig, amikor az épület

súlyosan megrongálódott, boltozatai beomlottak, és falain is nagy repedések keletkeztek.<sup>14</sup> A kegyúri Károlyi család Ybl Miklóst bízta meg az újjáépítéssel, aki ezt neoromán stílusban oldotta meg (felszentelve 1848-ban).<sup>15</sup> Kisebbségi változtatásokat nem tekintve ez az állapot áll fent ma is (*9. kép*).<sup>16</sup>

A templomra röviddel az újjáépítés után figyelt fel a művészettörténet-írás, éppen az ehhez készült rajzi dokumentumok miatt. Rudolf Eitelberger 1854–1855-ös magyarországi utazásairól beszámolva megemlékezett arról, hogy a pesti Ybl Miklós építész szívességéből jutottak birtokába azok a rajzok, amelyek a nemrég lebontott nagykárolyi templomról készültek.<sup>17</sup> Eitelberger nyomán tért ki Ipolyi Arnold is Deákmonostorról szóló tanulmányában a templomra, még mindig nagykárolyinak nevezve azt;<sup>18</sup> csak 1861-ben megjelent publikációjában javította a helységnevet Kaplonyra, Ybltől szerzett információkra hivatkozva, aki az eredeti rajzok közlésére készült.<sup>19</sup> Ez sajnos elmaradt, s bár a templommal kapcsolatos rajzi dokumentumokat utóbb többen is közzétettek, az Árpád-kori épület részletes elemzésére mindmáig nem került sor.

Az elpusztult, de a mai templom falai között többé-kevésbé továbbélő kolostortemplom kialakításáról mindekelőtt több rajzi dokumentum áll a rendelkezésünkre. A legkorábbiak abban a 16 rajzból álló sorozatban találhatóak, mely a XVIII. század első felében, a barokk újjáépítés során keletkezett. Ezeket Terdik Szilveszter közölte a közelmúltban; a köztük található három alaprajz a templomot csak vázlatosan jelöli, több pontatlansággal és nagyon eltérő színvonalon (*2–3. kép*).<sup>20</sup> Ennél lényegesen részletesebbek azok a XVIII. század végi rajzok, amelyek a kolostoregyüttes felújítását célozták. Ezek közül Zimán Ferenc 1783-as felmérése tartható megbízhatóbnak,<sup>21</sup> míg Révai Miklós hasonló korú rajza<sup>22</sup> inkább a tervezett átépítést rögzíti (*4. kép*); a templom alaprajzát tekintve a két ábrázolás lényegében megegyezik. A következő, egyben legpontosabb csoportot az újjáépítést megelőző, 1842 körüli felmérés-sorozat képezi. Az alaprajzról készült metszet régóta ismert Eitelberger közleményéből. Bara Júliának köszönhető, hogy megtalálta az eredeti, kótázott alaprajzot (*5. kép*).<sup>23</sup> Valószínű, hogy

ennek alapján egy végleges, tussal kihúzott alaprajz is készült, de ez egyelőre lappang. Őriznek azonban ebből a kidolgozott sorozatból a Kulturális Örökségvédelmi Hivatal Tervtárában további három rajzot: egyet-egyét a déli, illetve a keleti homlokzatról, valamint egy kelet felé fölvetett keresztmetszetet (6–8. kép) (ez utóbbi alapján készült Eitelberger másik ábrája).<sup>24</sup> A középkori templom rekonstrukcióját elsősorban ezek alapján kísérelhetjük meg.

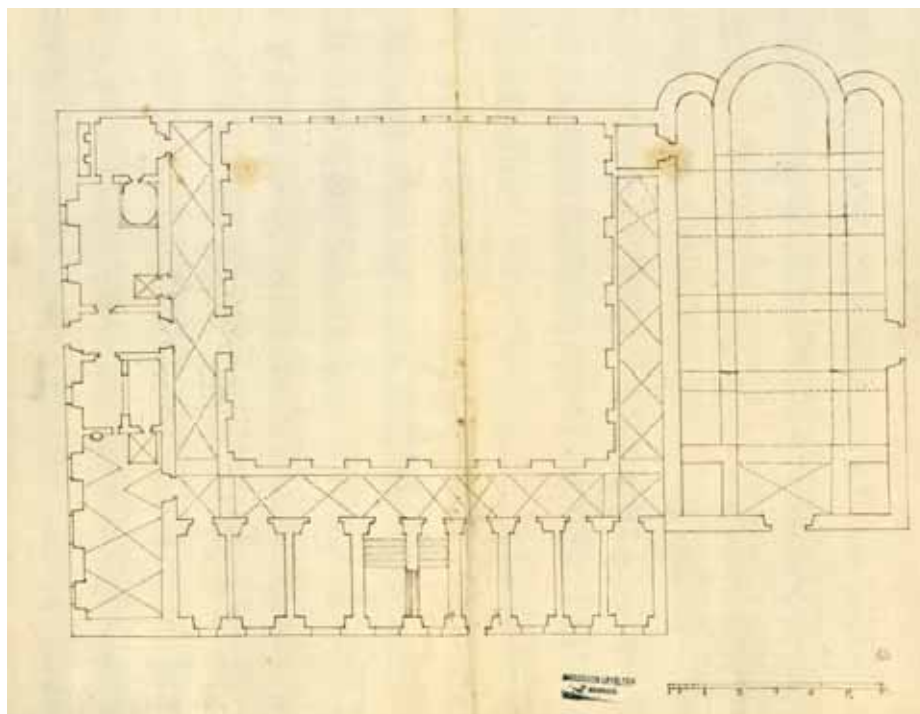
A templom alaprajza főbb vonásában világosan áll előttünk. Háromhajós épület volt, a főhajó és a mellékhajók belső szélessége kb. 2:1 arányt mutat, ami régiesebb jelleget kölcsönöz a hosszának.<sup>25</sup> Keleten három apszis épült, melyek rövidebb egyenes szakasz után félkörívben záródtak. A főapszis valamivel keletebbre indult, mint a mellékapsziszok, ami a diadalív nagyobb szélességéből adódott. Mindhárom apszis keskenyebb volt a hozzá tartozó hajónál, de tengelyben álltak, ami egységes építésmenetre vall. A főszentély diadalíve beugrott, a mellékszentélyeké nem. A főszentély diadalíve a főhajó felé különleges, íves fülkékkel nézett, amelyek a pillérek fejezetznájáig értek; e fölött a fülkezáradéokra ültetett kis háromnegyedoszlopok emelkedtek, amelyek a diadalív ívindítását tartották. A keleti homlokzaton feltűnő, hogy a főapszis magasabb az északi mellékapszisznál, de a délinél nem. Lehetséges, hogy a főapszist valamelyest visszabontották,<sup>26</sup> de a szokatlan látvány abból is adódhat,

hogy – legalábbis a déli oldalon – a mellékapszis magassága kivételes módon eléri a mellékhajófalét.<sup>27</sup>

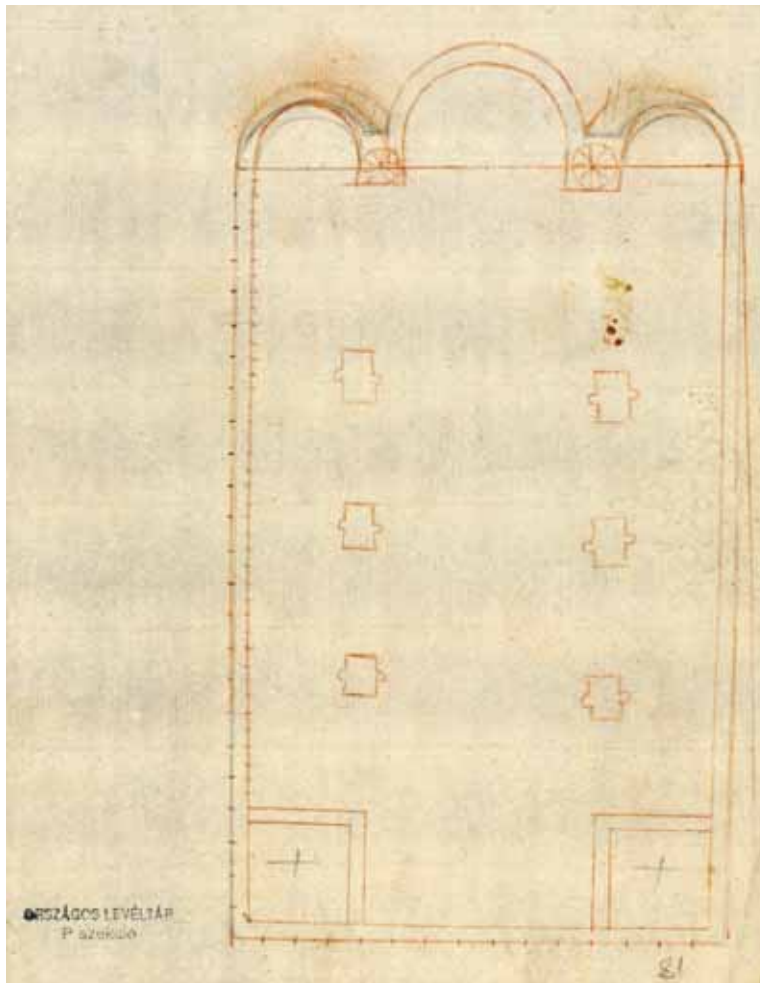
A templom bazilikális szerkezetű volt, ami a keresztmetszetről jól leolvasható (1. kép); a főhajó gádorfaláról azonban nem rendelkezünk további információval, mivel a barokk átépítéskor a három hajót közös fedél alá vonták, ezáltal a bazilikális jelleg kívülről eltűnt. Mindenesetre a lébényi templommal összevetve feltűnő, hogy a kaplonyi főhajó sokkal kevésbé emelkedett a mellékhajók fölé, ami lehet, hogy egy újkori visszabontásból adódott.

A hosszház mindhárom hajója négy szakaszra oszlott, melyet a nyugati toronypár szakasza egészített ki. A hosszház szakaszai nem voltak azonos méretűek: mindhárom megbízható alaprajz (a Zimán-, Révai- és Ybl-féle, 4–5. kép) egyértelműen a keletről második szakaszt jelöli a leghosszabbnak, az ettől keletre és nyugatra fekvőt ennél rövidebbnek, és a legkisebb méretűnek a nyugati, tornyok előtti szakasz látszik. Az így adódó különböző alaprajzú szakaszok szinte mind téglalap alakúak, csak a mellékhajók keleti szakasza közelít a négyzet felé.

A hosszház szabadon álló pilléreit a két XVIII. századi rajz egyformának, a XIX. századi különbözőeknek jelöli. A keleti pillérpár ez utóbbi rajzon olyan összetett pillér, melynek hasáb alakú magjához minden irányból féloszlopok járulnak. Ehhez hasonló a nyugati is, de annak belső nyugati sarkait megtoldották (talán egy utólagos karzatbővítés miatt). A középső pilléreket az Ybl-féle rajz négy-



2. A templom és kolostor alaprajza a XVIII. század első feléből



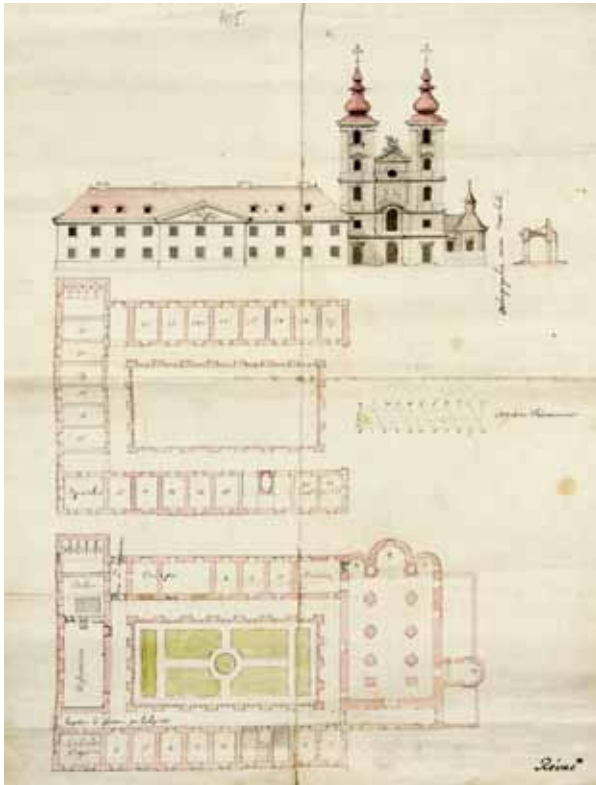
3. Alaprajz a XVIII. század első feléből

karéjosnak jelöli, ami megfelel a két XVIII. századi rajzon ábrázolt pillérformáknak. A keresztmetszeten látható pillér inkább a féloszloppal bővített hasábnak felel meg, valószínűleg ez lehetett a jellemzőbb forma.<sup>28</sup> A pilléret olyan árkádsor kötötte össze, melynek legalább belső oldala lépcsőzött volt.<sup>29</sup> Az Eitelberger által közölt alaprajz a mellékhajókban, a pillérek vonalában, féloszlopokat is jelöl,<sup>30</sup> ez a régebbi alaprajzokon nem szerepel. Ybl az eredeti felmérésen (5. kép) a keletieket bejelölte és színezte, a középsőknél – ahogy a keletieknél is – egy lapos ívet folyamatos vonallal és egy kisebb félkörívet szaggatott vonallal érzékeltetett, de nem színezte; a nyugatiakat csak szaggatott vonallal mutatta, ez utóbbiaknál a pillérköz mért távolsága sem veszi figyelembe a féloszlopot. Ha ez a különbség nem csak a rajz egyes részleteinek kidolgozottságával függ össze, akkor feltehető, hogy nyugat felé egyre hangsúlytalanabbak voltak a féloszlopok (esetleg elbontották őket, vagy eredetileg is konzol-

ról indultak). A keresztmetszeten a keleti féloszlopot tanulmányozhatjuk: itt a mellékhajók diadalívét tartó háromnegyedoszlopok alacsonyabbak a hosszáz pillérekénél, de azok magasságának felelnek meg a következő, az előbbieket részben takaró faltámok. Ezek egy, a mellékapszis záradéknál magasabb ívet hordoznak, ami megfelelhet a mellékhajószakaszok közti hevederív magasságának. Különlegesség, hogy e fölött egy újabb félköríves homlokív látszik, mely utóbbihoz konzolokról indított, rövid háromnegyedoszlopok tartoztak (ilyen megoldást találunk pl. a pannonhalmi főhajó keleti sarkaiban). Úgy tűnik, hogy a mellékapszis alacsonyabb lezárása és a mellékhajó magassága közötti tetemes különbséget több fokozatban kívánták áthidalni.

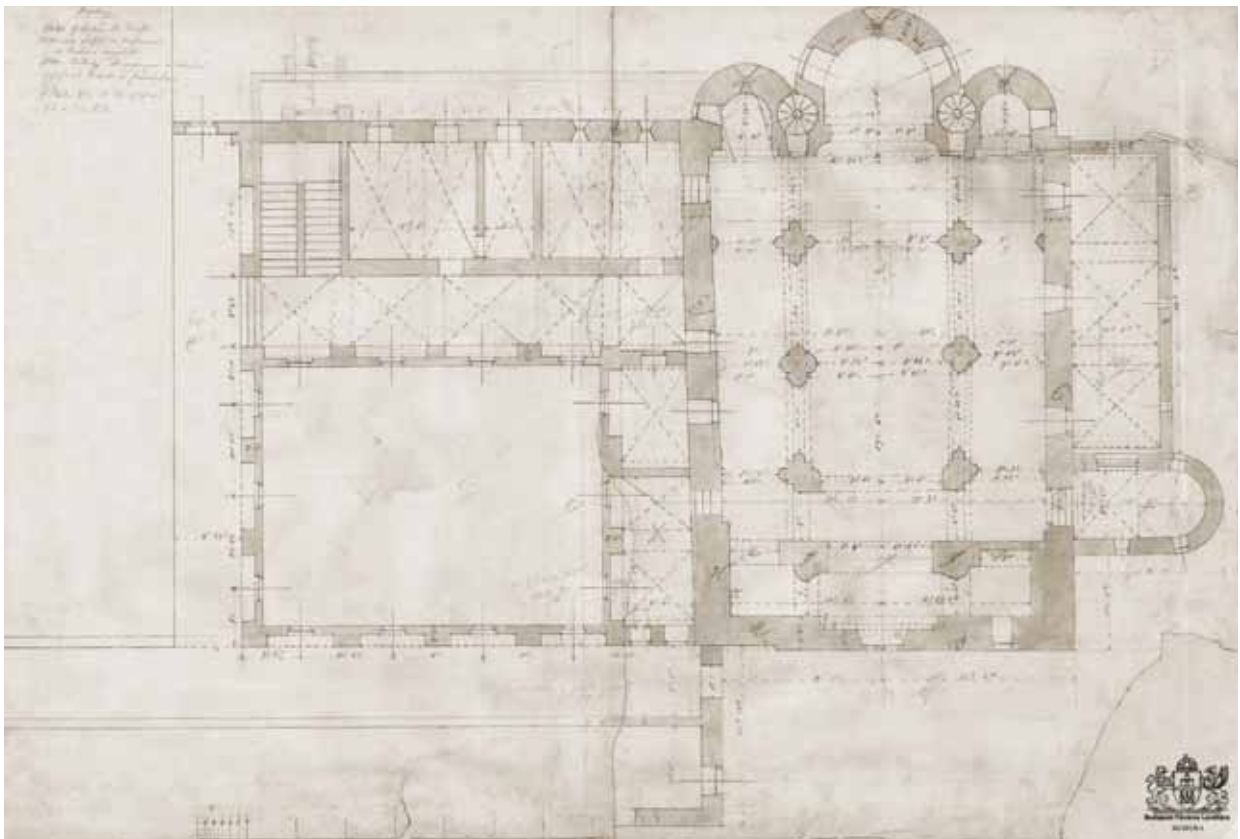
A hosszázat nyugatról toronypár zárta. Ennek földszintjét a két XVIII. század végi alaprajz szerint nyitott toronyaljjal alakították ki, azaz a torony belső sarka egy szabadon álló pillérre terhelődött, így a földszint nyitott



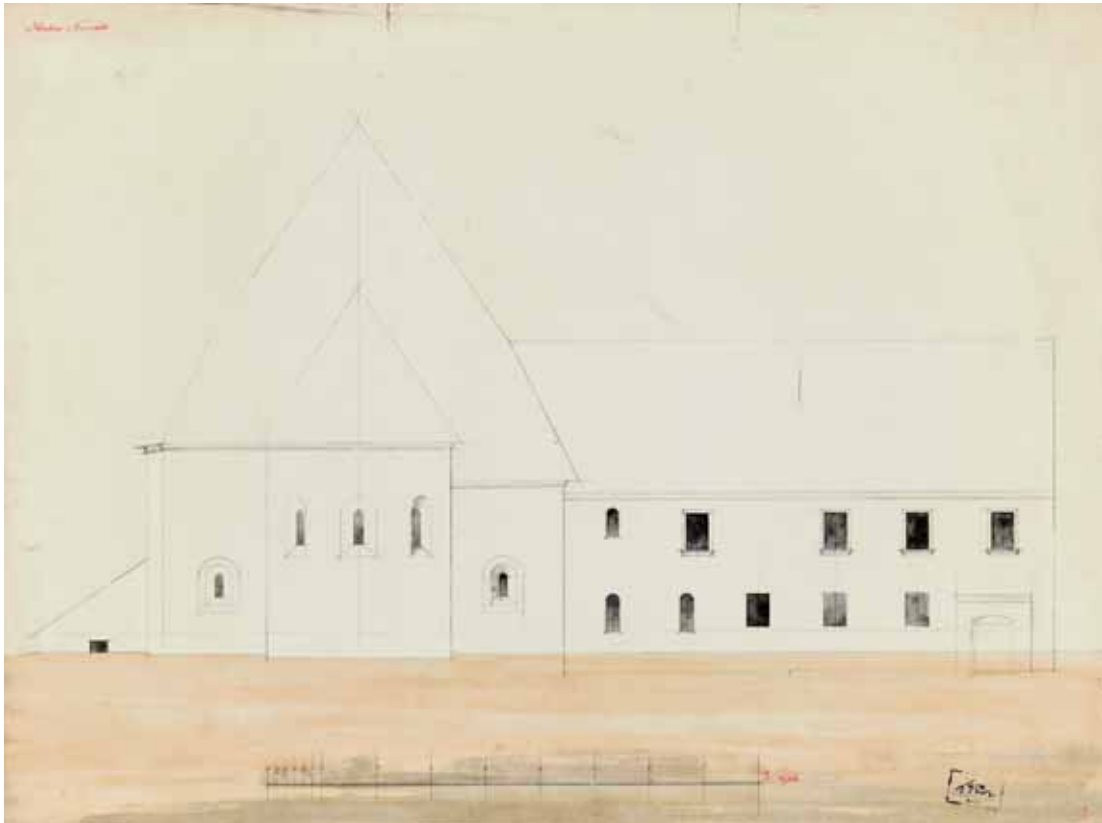


4. Révai Miklós átépítési terve 1783-ból

volt a toronyközre és a mellékhajókra is.<sup>31</sup> A pillér formáját legrészletesebben Ybl alaprajza ábrázolja (5. kép): az aszimmetrikus hasáb belső oldala vastagabb volt, nyugat felé pedig féloszloppal rendelkezett (a korábbi alaprajzok egyszerű hasábot jelölnek). Ezen az alaprajzon a déli toronyalj egy vékony fallal elválnak a mellékhajótól. Ez utólagosnak tűnik; ugyanakkor két korai XVIII. századi alaprajzon is el vannak különítve a toronyaljakkal, az egyikén<sup>32</sup> (3. kép) ide berajzolt kereszttek talán oltárokat is jelölnek: lehet tehát, hogy a toronyalj(ak) alkalmanként kápolnákként funkcionáltak. Jelenleg az északi toronyaljban helyezkedik el a karzat megközelítésére szolgáló csigalépcső, míg a déliben a Lourdes-i Szűzanya-kápolna van – ami esetleg ezt a hagyományt követi. Ugyanakkor Révai alaprajza, melyen az apszisokban jelöli az oltárokat, a nyitottnak ábrázolt toronyaljakkal ilyenre nem utal. Az összes alaprajz közül egyedül az egyik XVIII. századi – Terdik szerint korai átépítési tervet megőrző – rajzon találunk boltozásra utaló nyomot: ez a tornyok között (él?) keresztboltozatosnak jelöli (2. kép).<sup>33</sup> Mivel a többi tér fölötti lefedést nem jelzi, feltehető, hogy ezzel a tornyok közötti karzattal akarta érzékeltetni. A karzatra vonatkozóan érdemi információink nincsenek: nem tudjuk, hogy csak a toronyközre terjedt-e ki (mint Türjén), vagy a tornyok első emeletét is magába foglalta (mint pl. Ákoson [Acâș], Harinán [Herina], vagy Lébényben), esetleg aszimmetrikus elrendezésű volt (mint Jákon vagy



5. A templom és kolostor alaprajza, 1842 körül



6. A templom és kolostor keletről, 1842 körül



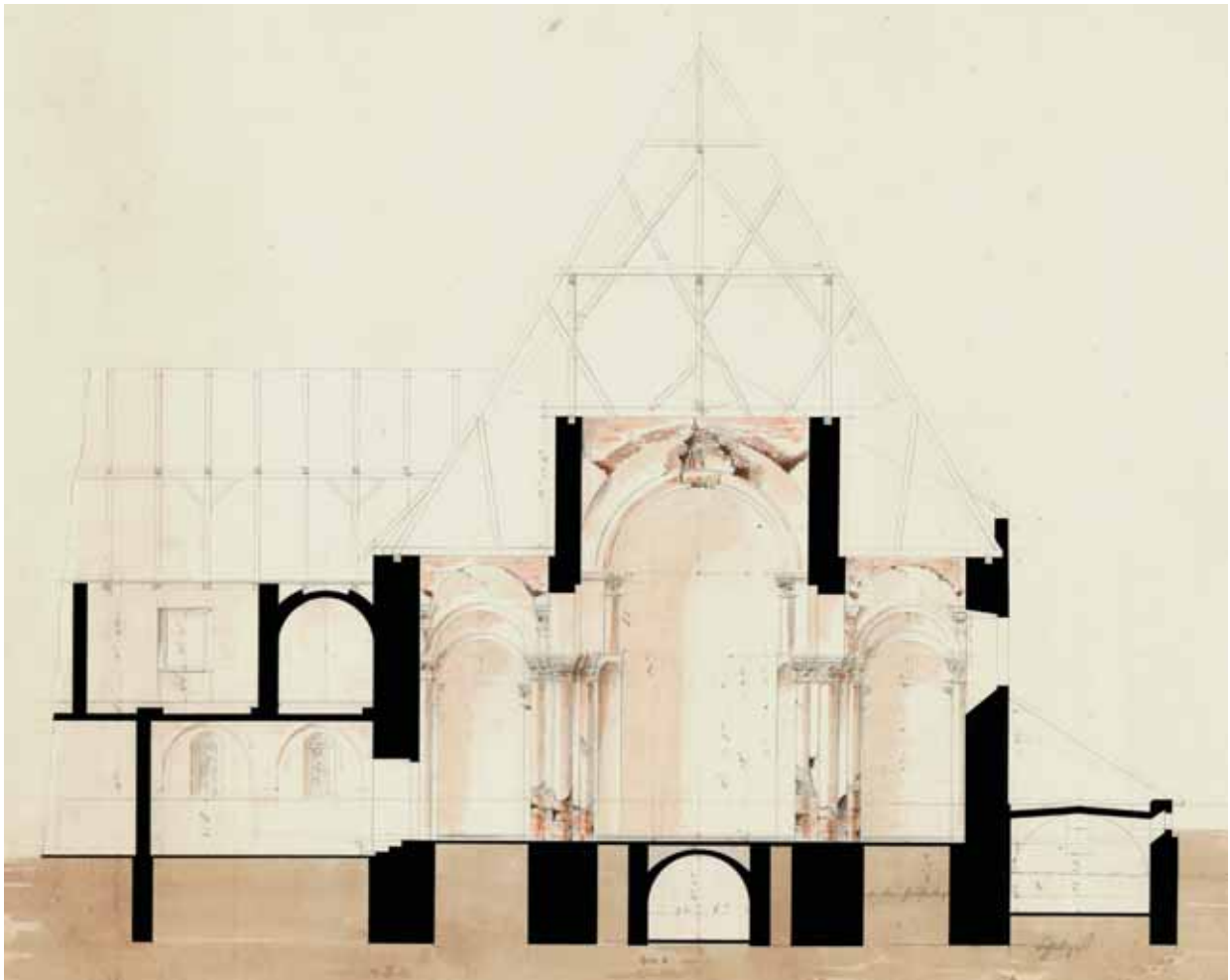
7. Déli homlokzat, 1842 körül

Nagykapornakon).<sup>34</sup> Nem ismert a karzat középkori megközelítési módja sem; az alaprajzok mindenesetre nem jelölnek falban kiépített lépcsőt, ezért leginkább olyan, fal mellett vezetett lépcsőre gondolhatunk, mint Ákoson vagy Harinán. Ennek azonban ellentmondanak az első hosszház szakaszban jelölt bejáratok, melyekre még vizsgatérünk.

Ezzel szemben falban elhelyezett feljárásokat jeleznek alaprajzaink a keleti oldalon, a mellékszentélyek és a főszentély közt. Olyan szimmetrikusan elhelyezett csigalépcsők ezek, amelyek bejárata az apszisok közti fal nyugati végében, a pillérek vonalában nyílik. Ezeket a bejárásokat a keresztmetszeten (8. kép) nem látjuk – Takács Imre szerint azért, mert a rajzot a második szakaszban vették fel.<sup>35</sup> Valójában a metszet jelöli a sekrestyét és az oda vezető bejáratot is, amely az első szakaszban felel meg. A mellékhajók esetében is úgy tűnik, hogy közvetlenül az apszist és az afölötti falat látjuk. Ugyanakkor

a pillérek valóban takarják a csigalépcsők ajtóit, tehát a keresztmetszet következetlenné tűnik; kár, hogy a metszeten szereplő felirat („Durchansicht nach A B”) megfejtéséhez nem áll rendelkezésünkre az ehhez tartozó alaprajz; az Ybl-féle felmérésen ez a jelölés még nem szerepel.

A csigalépcsők eredeti rendeltetése homályos. Felvetődhet, hogy a padlásra vezettek, de ehhez túl kiépítettek, ráadásul ezt általában a nyugati karzattal összefüggésben szokás megoldani. Ha lett volna a templomnak oldalkarzata, akkor egy ilyen feljárt indokolt volna, de erre semmi jel nem utal.<sup>36</sup> Egy további lehetőség, hogy nem felfelé, hanem lefelé vezettek: Esztergomban a mellékszentélyek külső oldalaihoz tapadó csigalépcsőket Buzás Gergely hozta kapcsolatba a szentély alatti, 1701-ben említett kriptával.<sup>37</sup> Kaplonyban a keresztmetszet egy dongaboltozatos, újkorinak látszó kriptát jelöl a főhajó alatt. Az Ybl-féle rajzon (5. kép) szerepel egy vékony vo-



8. Hosszmetszet, 1842 körül



9. A homlokzat délnyugatról

nallal jelzett rész a templom keleti szakaszánál: ez nyilván az előbbi kripta alaprajza. Ennek lejárata a főhajó közepén volt, mely egy rövidebb, de szélesebb előtérbe vezetett (ezt látjuk a keresztmetszeten), s ebből egy tágas, mindhárom hajó keleti szakasza alatt húzódó egységes tér nyílt, mely nem terjedt ki az apszisokra, csak az északi mellékszentély alatt volt egy északkeleti irányú nyúlványa. Kérdés, hogy ennek minden részlete újkori volt-e,<sup>38</sup> vagy valamilyen középkori előzménnyel is számolhatunk<sup>39</sup> – ez mindenesetre ásatással valószínűleg megválaszolható volna.

A csigalépcsők ma is megvannak, jelenleg a déli használatos: ennek bejárata ugyan az egykori mellékszentély felől nyílik, de úgy tűnik, Ybl felhasználta az eredeti elgondolást. Ugyan a mellékszentélyeket felszámolta, az északi ma is a XIX. századi Károlyi-kripta bejárataként szolgál, a déli, mely szimmetrikus elrendezésű volt, napjainkban lezárva, mellékkápolnaként működik. Az innen nyíló csigalépcső ma a mellékkápolna fölötti oratóriumba vezet. Az oratóriumot kettős ablak világítja meg keletről és délről, és szintén kettős ablakkal néz a hosszházra (10. kép). Feltűnő, hogy az északi falba, mely a főapszissal

szomszédos, egy mély, funkció nélküli fülke mélyed. Nem tartom lehetetlennek, hogy egykor ez a fal áttört volt, és az oratórium a főszentély felé is nyílással rendelkezett. Ezzel egy olyan szerkezet áll előttünk, amely feltűnően emlékeztet a boldvai templom keleti tornyainak első emeleti kiképzésére és az ákosi templom mellékszentélyei fölötti helyiségekre.

Kérdés, hogy ez az Ybl Miklós által kialakított elrendezés visszament-e a román kori állapotokra.<sup>40</sup> Mivel láttuk, hogy a déli mellékszentély külseje azonos magasságú volt a főszentéllyel, de a keresztmetszet szerint a mellékszentélyek jóval a mellékhajó boltozata alatt záródtak, egy ilyen oratórium kialakítására megvolt a lehetőség. Az is lehet, hogy ez idővel használaton kívül került, ahogy Boldván és Ákoson is befalazták a főszentély felé néző nyílásokat. Az is kérdés, hogy a főszentély mai félköríves lezárása mennyit őriz az eredeti falakból; a szerkezet mindenesetre megfelel a román kori elrendezésnek. Megkockáztatható tehát, hogy Ybl Miklós átfogalmazásában a mellékszentélyek fölött egykor kialakított emeleti helyiségek nyoma őrződött meg, s a csigalépcsők eredetileg is egy ehhez hasonló térbe vezettek.

Nyilvánvaló, hogy a párhuzamnak hozott esztergomi csigalépcsők is felvezettek a templom keleti tornyaiba.<sup>41</sup> Ehhez előképül a comói S. Abondio keleti toronypárja kínálkozik.<sup>42</sup> Itt a feljárt a főszentély és a mellékszentélyek közti falban nyílik, mint Kaplonyban, de egy folyosó a dupla mellékszentélyek közt elhelyezett csigalépcsőhöz vezet. A szintén comói S. Carpofoero főapszisa és északi mellékszentélye közti csigalépcső e két teret az altemplommal köti össze. Ugyanitt a S. Fedele főszentélye és mellékszentélye közt is csigalépcsőket találunk, szintén nyugati ajtóval. Ehhez nem tartozik keleti torony, a feljárt olyan tereket tesz megközelíthetővé, mint a főszentély törpegalériája.<sup>43</sup> Ugyanakkor a S. Fedele alaprajza a szentély háromkaréjos kialakításával nagyon messze esik a hazai gyakorlattól; nem idegen azonban az olyan kölni



10. A templombelső kelet felé





11. Szenteltvíztartóvá átalakított fejezet

templomokétól, mint a Groß St. Martin, ahol a csigalépcsőket a lombardiai temploméhoz hasonló helyen találjuk. Ugyancsak Kölnből ismert az 1859-ben lebontott St. Mauritius bencés apácakolostor, mely három félköríves apszissal záródott, s az apszisok közébe kis csigalépcsőt rejtő tornyocskák ékelődtek.<sup>44</sup> Ez kétségkívül abba a nagy hagyományba tartozik, mely a főapszis két oldalán elhelyezett csigalépcsőket tornyokhoz kapcsolja. A keleti toronypár, noha Magyarországon nem volt ismeretlen (pl. Esztergom, Boldva), s háromapszisos templom esetében is felmerült lehetősége (pl. Eger<sup>45</sup>), Kaplonyban valószínűtlen.<sup>46</sup>

A templomhoz viszonylag kevés részletforma köthető. Nyugati kapuja, melynek timpanonjába Jézus születését rekonstruálják,<sup>47</sup> teljesen átalakított volt vizsgált rajzaink korában. A Zimán- és Ybl-féle alaprajz megegyezik abban, hogy a nyugati homlokzat belülről keskenyedett el fokozatosan, és kapuépítménynek semmi nyoma.<sup>48</sup> Ennek ellenére valószínűsíthető, hogy itt helyezkedett el eredetileg is a templom főbejárata. Ezen kívül már a korai időtől fogva lehetett kapuja délen is. A legpontosabb korai rajz<sup>49</sup> (2. kép) a keletről harmadik szakasznál jelez bejáratot, ami megfelel a lébényi és a jáki templom mellékkapuja helyzetének. Igaz, azoknál a kolostor délről csatlakozott, míg itt északról. A XVIII. század végére ennek a kapunak nem volt nyoma, viszont hozzáépítettek

egy barokk mellékkápolnát a hosszház nyugati szakaszához, melynek falát értelemszerűen ezen a ponton áttörték; hacsak ez és a korai rajz déli bejárata nem esik egybe, és az előbbi jelölése pontatlan (Ákoson a hiteles déli kapu éppen itt nyílik). További bejáratok nyíltak északon: egy a sekrestyébe az északi mellékhajó keleti szakaszából és egy a kolostor kerengőjébe a nyugati szakaszból. Ebben megegyeznek a XVIII. század végi és a XIX. századi alaprajzok, ez a közlekedési rendszer tehát legalábbis a XVIII. század óta fennállt, de vélhető, hogy már a középkor óta.

Nem ilyen könnyű a helyzet az ablakokkal. A főapszis a keleti nézet szerint három félköríves, rézsús, román korinak látszó ablak törte át. Ebből csak a keletit jelölte a déli nézet (7. kép) és a két XVIII. századi alaprajz. Az Eitelberger-féle metszet azonban a keletit nem érzékelteti, viszont megemlékezik az északkeletről és a délkeletről. Ybl eredeti rajzán (5. kép) az északkeleti és a délkeleti nagyobb méretű és késői formát mutat, viszont látszik köztük a három román kori rézsús ablak, de azok a fallal azonos módon színezettek: feltehető, hogy ezek voltak az eredeti ablakok, amelyeket befalaztak, és helyettük nyitották a nagyobb átlós irányúakat.

Hasonlóan bizonytalan a mellékkapszis megvilágításának kérdése. Mindhárom eddig ismert mérvadó alaprajz úgy jelöli, hogy az északnak észak felé, a délinek dél felé nyílt ablaka. A keleti nézet (6. kép) ezeket az oldalsó ablakokat nem jelzi, de a keleti oldalra a főszentélynél arányosan kisebb, román jellegű ablakokat rajzol be. A déli nézet ellenben feltünteteti a mellékkapszis déli és keleti ablakát is. A keresztmetszeten sajnos egyáltalán nem szerepel szentélyablak. Az Ybl-féle felmérésen (5. kép) az oldalsó ablakok jelöltek (ezek kerültek át Eitelberger metszetére), a keletiek viszont a főszentélyéhez hasonlóan a falba olvadnak. Itt is érzékelhető a formák különbsége: az oldalsók későbbi formát mutatnak, a befalazott keletiek lehettek az eredetiek. Nem könnyű eldönteni, mikor került sor az átalakításra: legvalószínűbb, hogy a XVIII. század elején, de nehéz megválaszolni, hogy akkor Zimán és Révai alaprajzai miért térnek el Yblétől.

Más a helyzet a hajóablakokkal. A déli nézeten (7. kép) három, viszonylag nagyméretű ablakot láthatunk a mellékhajó falán. Ennek felel meg az egykorú alaprajz is, de a XVIII. század végi ábrázolásokon csak a két keleti ablak szerepel. Az északi mellékhajó falán Zimán Ferenc rajza egy ablakot sem jelez, Révaié egyet a keletről számított harmadik szakaszban (4. kép), Yblé pedig kettőt egymáshoz nagyon közel a második és harmadik szakaszban (5. kép). Ez utóbbi esetben nem zárható ki, hogy az eredeti állapot ablak nélküli volt, amin Révai terve egy ablakkal kívánt segíteni, míg végül kettőt létesítettek, amit Ybl jelöl. Az mindenképpen elgondolkodtató, hogy

míg a déli ablakok valamennyi rajz szerint kifelé szűkültek, ahogy a be nem falazott szentélyablakok is, addig az északiak befelé – vagyis aligha keletkeztek egyszerre (vagy legalábbis másképpen alakították át őket). Mindenesetre a déli formája sem teljesen hitelt érdemlő, feltehető, hogy azokat is megnagyobbították, talán az új szentélyablakokkal egy időben. A délnyugati tornyon, melynek csak déli nézetét ismerjük (7. kép), a lizénával keretezett faltükröket csak a három felső szinten törte át egy-egy egyre nagyobb méretű félköríves ablak – ezek sem feltétlenül eredetiek, de az alsó kettő őrizhet valamit a középkori formákból. A XIX. századi alaprajzok szerint a földszinten volt nyugati ablaka is, de ez sem tűnik eredeti formájúnak. Az északi tornyon ennek nem volt párja (viszont a fal itt elvékonyodott, amit egyedül Ybl rajza és nyomán Eitelberger metszete jelöl).

Ezek a formák tehát önmagukban kevésbé alkalmasak finomabb kormeghatározásra. Erre leginkább a kőfaragványok használhatók. Már a nagyon részletgazdag keresztmetszet alapján is feltehető, hogy bimbós oszlopfeket alkalmaztak (1. kép). Szerencsére két töredék ma is megtalálható a Károlyi-kripta bejáratánál. Mindkettő olyan féloszlopfe volt, amellyel a mögötte álló sík (vagy pillérhasáb) egy darabja is egybe volt faragva. Az egyik elnagyoltabb faragású, két sarkán tagolatlan sáslevél hajlik ki, középen feleakkora, élben végződő levél (11. kép). Ennek tetejéről száron ülő háromkaréjos levél indul. Ezt a fejezetet később megfordították, és szenteltvíztartót faragtak belőle. A másik fejezet részletgazdagabb (12. kép). Alapsémája hasonló: a kehelyfejezet sarkain kihajló sáslevelek, melyek talán bimbóban végződtek (ezek letörték), középen alacsonyabb, szintén letört végű levéllel. Ezek a levelek azonban mélyen bordázottak, és valamennyi elérátélevelet helyeztek: száron ülő 7–9 karéjos levélkéket, melyek középerét bemélyítették. Ezek a jellegzetesen kora gótikus kehelyfejezetek jól ismertek a hazai építészetből. Az egyszerűbb kialakításút is megtaláljuk pl. Ócsán vagy Bényben, s más arányokkal, de szintén kiugró középíléssel Vértesszentkereszten.<sup>50</sup> Még több figyelmet érdemel a bordázott sásleveles típus, mely nagyon elterjedt az egész országban; a Takács Imre által említett zirci és csanádi példák jellemzők,<sup>51</sup> de Gyulaférvárról,<sup>52</sup> Lébényről, Belpátfalváról és számos más helyről lehet idézni hasonlót. Fontosabbnak tűnik, hogy Kaplonyban karéjos rátéleveleket is alkalmaztak: ez is ismert (sokkal elegánsabb kivitelben) Esztergomban, Kalocsán, kissé más formában a somogyvári kerengőben,<sup>53</sup> és ezeknél is közelebbi módon Kercen: itt a sáslevelek előtt kilenckaréjos, vájatolt felületű levelek sorakoznak.<sup>54</sup> A kaplonyi élesen metszett középerű rátélevelekhez közelebb áll egy esztergomi féloszlopfe motívuma, de ott sűrűbben alkalmazták, ezért a sáslevelek alig látszanak ki.<sup>55</sup> Mindezek



12. Fejezet a középkori templomból

a példák, melyek még bőven szaporíthatóak volnának, ugyanarra az időpontra mutatnak: a XIII. század első évtizedeire. Ez a dátum leginkább a Károlyi Sándor által említett 1195-ös, ma már nem ismert oklevéllel hozható összefüggésbe.

Ezzel az időponttal összeegyeztethetők az eddig megismert építészeti elemek is. A háromapszisos ún. bencés vagy lombard típus, mely a XI. század utolsó negyedétől fogva országosan elterjedt (Szatmárban a sárvarmonostori templom már 1100 körül ezt képviselte), a XIII. század első évtizedeiben élte utóvirágzását (Araç [Arača], Lébény, Deáki [Diakovce]).<sup>56</sup> Ha feltételezésünk elfogadható, ez a megoldás itt szokatlan módon egy olyan emeletes szentélyfejjel kapcsolódott össze, amely Kelet-Magyarországon a XII. század második felében igen elterjedt (Boldva, Ákos, Harina), de általában a mellékszentélyek egyenes végződésével járt.<sup>57</sup> A nyitott tornyaljas nyugati rész is előfordul ezeken az emlékeken (Ákos, Harina), de a háromapszisos elrendezéshez jobbra Nyugat-Magyarországon társul (Kapornak, Lébény, Deáki). Szintén inkább az ország nyugati felére jellemzők a tagoltabb pillérformák, bár ennek példái az Alföldről is ismertek (pl. Pankota [Pâncota], Herpály). Ezek a jelenségek arra mutatnak, hogy a kaplonyi templomban az ország különböző vidékeiről ismert megoldások találkoztak, és az inkább a Dunántúlon megőrzött jellegzetességek országos elterjedésének volt – sajnos ma már csak dokumentumok segítségével felidézhető – tanúja.

A fényképeket Mudrák Attila készítette, az archív ábrázolások forrását lásd a szövegben.

## JEGYZETEK

- <sup>1</sup> Esetleg egy névrokonát; a falu neve személynévként és nemzetségnévként is ismert, ld. Kiss L. 1988. I.: 682.
- <sup>2</sup> SRH I.: 166.
- <sup>3</sup> SRH I.: 291. – GyÖRFFY 1993. 104. szerint ez a verzió az eredetibb és még a régi Gestából származhat.
- <sup>4</sup> KARÁCSONYI 1900/1902. II.: 290. – KARÁCSONYI 1995. 745.
- <sup>5</sup> GyÖRFFY 1993. 105.
- <sup>6</sup> A titulust hitelesen tanúsítja egy 1334-es oklevél: KÁROLYI OKL. I.: 88., vö.: MEZŐ 2003. 261. Ezért nincs jelentősége, hogy RUPP 1870/1876. II.: 283. 1290-es hasonló tartalmú adata hiteles-e.
- <sup>7</sup> Erről tanúskodott az általa fogalmazott 1740-es latin nyelvű felirat, közli: TEMPFLI 2002. 11. és a Károlyi-kripta XIX. századi felirata, uo., 27.
- <sup>8</sup> KÁROLYI OKL. II.: XX.
- <sup>9</sup> Ezeket részletesen: NÉMETH 2008. 130–131.
- <sup>10</sup> A bizonytalan „monostoros helyek” közé sorolja Hervay F. Levente. Ld.: *Paradisum plantavit* 2001. 544.
- <sup>11</sup> Közli: BUNYITAY 1883/1884. III.: 504.
- <sup>12</sup> SÖRÖS 1912. 435. szerint 1479-ben a monostor még állt. Ezt Csánkíra hivatkozva állítja, ahol valóban szerepel, hogy 1479-ben állt, de nem egyértelmű, hogy ez a monostorra vonatkozik. Csánki I.: 477. Valójában az 1479-es adat ugyan említ egy nagy *monasteriumot*, melynek két tornya van (KÁROLYI OKL. II.: XX–XXI.), de ez az intézmény fennállását nem bizonyítja. Németh Péter szerint plébániaként működött a középkor folyamán.
- <sup>13</sup> Erről részletesen: TERDIK 2009b. 335–369.
- <sup>14</sup> TEMPFLI 2002. 12. helyi hagyomány alapján a tornyok ledőléséről is megemlékezik, de a földrengés után keletkezett rajzok szerint azok (legalábbis a déli) még álltak.
- <sup>15</sup> YBL E. 1956. 16.; YBL M. 1991. 19. (Komárik Dénes); YBL M. 2002. 185. Az irodalom egységesen 1842–1847 közé teszi a kaplonyi építkezést. Ybl itáliai tanulmányútjáról hazatérve 1841. augusztus 23-án kérte (sikertelenül) felvételét a pesti építő cégbe a felvételét, majd novembertől Pollack Ágostonnal dolgozott közösen. Károlyi György 1849-ben kélt igazolása szerint Ybl 1843-tól fogva kapott megbízásokat a családtól, YBL M. 2002. 14–16. A felszentelés 1848. június 18-án történt meg, YBL E. 1956. 120., 8. jegyzet.
- <sup>16</sup> BARA 2010.
- <sup>17</sup> EITELBERGER 1856. 140.: 106. közli az alaprajzot és a keresztmetszetet: 7–8. kép.
- <sup>18</sup> IPOLYI 2004. 49.
- <sup>19</sup> IPOLYI 1861. 200.
- <sup>20</sup> TERDIK 2009b. 2–4. kép.
- <sup>21</sup> Először közölte: NÉMETH 1968b. 95–97. – újraközölve színesben: *Paradisum plantavit* 2001. 445.: No V.53. (Takács Imre).
- <sup>22</sup> Közölte: TERDIK 2009b. 1. kép
- <sup>23</sup> Budapest Főváros Levéltára, XV. 331/5–1. (vö.: Gerle János jegyzéke az ott őrzött rajzokról: YBL M. 1991. 172.). Köszönöm Bara Júliának, hogy rendelkezéseimre bocsátotta az általa felfedezett rajzot. Köszönettel tartozom Terdik Szilveszternek is önzetlen segítségéért.
- <sup>24</sup> KÖH Tervtár, ltsz.: K 3203., 3202., 3204. Közölve: *Paradisum plantavit* 2001. 446–447.: No V.54., 55., 56. (Takács Imre). Ybl Ervin megjegyzi ezekről, hogy „Ybl eredeti rajzait hagyatékában megtaláltuk és a Műemlékek Orsz. Bizottságának adtuk át.” YBL E. 1956. 120., 6. jegyzet.
- <sup>25</sup> Ez nagyjából megfelel az esztergomi székesegyház hosszágának. Ld.: TÓTH S. 2000b. 128–129.
- <sup>26</sup> Így vélekedik Takács Imre. *Paradisum plantavit* 2001. 446.
- <sup>27</sup> Lébényben a mellékapszis kb. a fal háromnegyedéig ér.
- <sup>28</sup> Egy XVIII. századi, leegyszerűsített alaprajzon mindhárom pillérpár hasáb alakú, de csak észak és dél felé vannak féloszlopokkal bővítve. TERDIK 2009b. 3. kép.
- <sup>29</sup> A keresztmetszet csak a főhajó felőli oldalon jelöl lépcsőzést, az alaprajz szaggatott vonalai azonban az árkádív sor vonalában mindkét oldalon kettősek. Ilyen lépcsőzött íveket ismerünk Boldváról és Ákosról is. TÓTH S. 1998. 49–73.
- <sup>30</sup> Ybl az eredeti felmérésen a keletieket bejelölte és színezte, a középsőkénél (ahogy a keletieket is) egy lapos ívet folyamatos vonallal és egy kisebb félkörívet szaggatott vonallal érzékeltetett (de nem színezte), a nyugatiakat csak szaggatott vonallal mutatja; ez utóbbiaknál a pillérlköz mért távolsága sem veszi figyelembe a féloszlopot. Ha ez a különbség nem csak a rajz kidolgozottságával függ össze, akkor feltehető, hogy nyugat felé egyre hangsúlytalanabbak voltak a féloszlopok.
- <sup>31</sup> Ehhez ld.: SZAKÁCS 2007b. 7–36.
- <sup>32</sup> TERDIK 2009b. 3. kép.
- <sup>33</sup> TERDIK 2009b. 2. kép.
- <sup>34</sup> A nyugati karzatok elrendezési szokásaihoz ld.: SZAKÁCS 2004b. 71–98.
- <sup>35</sup> *Paradisum plantavit* 2001. 447.
- <sup>36</sup> Vértesszentkereszten a kereszthajó sarkaiban kialakított csigalépcsők esetében vetődött fel ez az indoklás, ld.: KOZÁK É. 1993.
- <sup>37</sup> BUZÁS 2004. 11.
- <sup>38</sup> Az újjáépítető Károlyi Sándor 1718-ban anyósát, Barkóczy Györgynét, majd 1724-ben feleségét, Barkóczy Krisztinát temettette „a templom sanctuariuma előtt készült két ágú kősrba.” ÉBLE 1890. 802. Ezt váltotta fel a Károlyiak oldalkriptája a XVIII. század elején. Vö.: *Kaplony* 2009. 28–30.
- <sup>39</sup> Ehhez hasonló, a templom teljes szélességét kitöltő, de kis mélységű harántkriptát találunk Feldebrőn és Tarnaszentmárián. Ld.: SZAKÁCS 2010. 671–715.
- <sup>40</sup> Ybl a főt templom szentélyébe is tervezett egy emeleti grófi oratóriumot. Ld.: YBL M. 1991. 25. (Farbaky Péter).
- <sup>41</sup> Ld.: MAROSI 1994. 13–28.; BUZÁS 2004. 12.
- <sup>42</sup> MAROSI 1984. 25.
- <sup>43</sup> Ld.: CHERICI 1978. 147., 117., 328.
- <sup>44</sup> BINDING–UNTERMANN 1985. 186. és 172. ábra.
- <sup>45</sup> CSEMEGI 1935. 217–223.; MMT VIII.: 132–146. (Détsy Mihály – Kozák Károly).
- <sup>46</sup> Gerevich Tibor éppen Esztergom párhuzamaként, négytornyos templomnak veszi Kaplonyt, a csigalépcsőkhöz kis kerek tornyokat rekonstruálva. GEREVICH 1938b. 30., 38.
- <sup>47</sup> TEMPFLI 2002. 7.; TERDIK 2009b. 345–346.
- <sup>48</sup> Talán ezért véli azt Gerevich Tibor, hogy nem is volt nyugati bejárata. GEREVICH 1938b. 30.
- <sup>49</sup> TERDIK 2009b. 2. kép.
- <sup>50</sup> MAROSI 1984. 256., 258. és 260. kép.
- <sup>51</sup> *Paradisum plantavit* 2001. 447.
- <sup>52</sup> ENTZ 1958. 120. kép.
- <sup>53</sup> MAROSI 1984. 219., 222., 247., 277. kép. Ld. még: TAKÁCS 2000. 305–336. – valamint: *Paradisum plantavit* 2001. 448.: No V.57 (Takács Imre).
- <sup>54</sup> MAROSI 1984. 377. kép.
- <sup>55</sup> *Esztergomi Vármúzeum* 2004. 134.: No 13/2.
- <sup>56</sup> SZAKÁCS 2004a. 25–37.
- <sup>57</sup> A mellékszentélyek többszintes elrendezése Győrött és talán Egerben is összekapcsolódott a bencés típusal, de itt alighanem más formáról van szó.