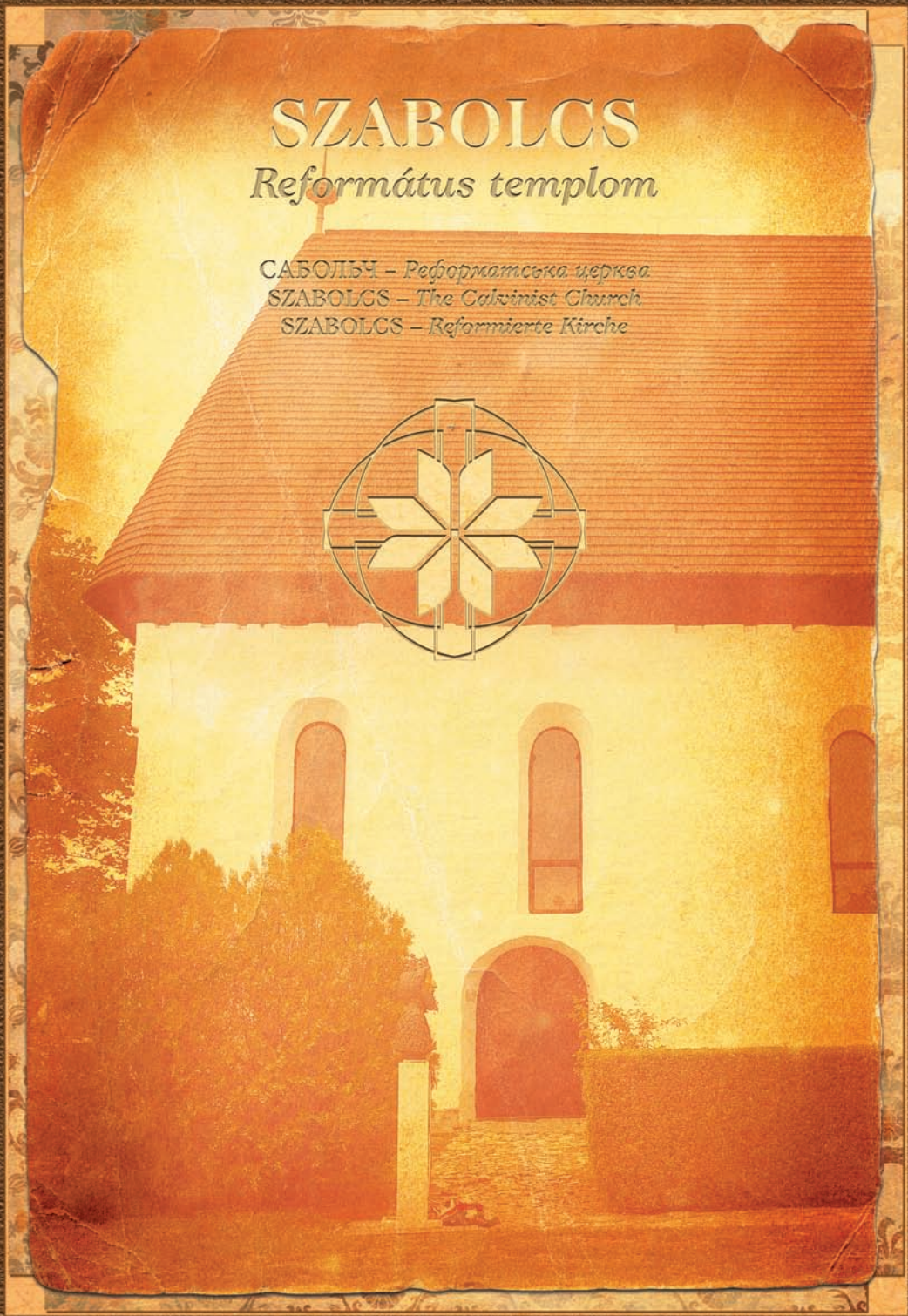


SZABOLCS

Református templom

САБОЛЪЦ - Реформатска црква
SZABOLCS - The Calvinist Church
SZABOLCS - Reformierte Kirche



SZABOLCS-SZATMÁR-BEREG MEGYE KÖZÉPKORI TEMPLOMOK ÚTJA

SZABOLCS Református templom



A középkori templomok útja címen született meg az a tematikus útvonal, amely a Kárpát-medencében egyedülálló vallási és kulturális örökséggel szeretné mélyrehatóan megismertetni az érdeklődőket. Ez a tematikus útvonal hivatott bemutatni a valaha egy történelmi régiót alkotó, Északkelet-Magyarország, Kárpátalja, valamint a Partium északi részének középkori egyházi örökségét. Az útvonal területileg a magyarországi Szabolcs-Szatmár-Bereg, a romániai Szatmár és az ukrajnai Kárpátalja megyén halad keresztül, amelyet behálózzák közös történelmi gyökerek. Kárpátalja középkori templomai jelentik a nyugati kereszténység keleti határvonalát, itt ér véget gótika és veszi kezdetét a fa templomok földje és az ortodoxia. A viharos történelmű Kárpátalján viharos múltja volt a templomoknak is. Sokuk elpusztult a tatárjárás után, a reformáció előretörésével sorra a protestánsokhoz kerültek, számos leégett a kora újkor szabadság küzdelmeiben, a szovjet időkben, több esetben Isten házából ateista múzeum lett. Mára az idő, a történelem megnyugodott és az egyházi örökség turista látványossággá vált.

Szabolcs-Szatmár-Bereg megye, középkori templomokban Magyarország egyik leggazdagabb vidéke, a középkori templomoknak itt olyan sűrű hálózatuk maradt fent, amely egyedülálló. Szatmár és Bereg középkori egyházi örökségének egyedi hangulatát idézik a kisméretű templomok, a melléjük épített fa harangtornyok, a gazdagon fennmaradt középkori freskók, a festett karzatok, a díszes kazettás mennyezetek, faragott szószekek. Az Alföld középkori templomainak nagy része a török dúlások áldozatává vált. Ez a vizek által körbezárt vidék azonban távol tartotta magától a hódító hadakat, az idegen kultúrákat. Így maradhattak fent páratlan gazdagságukban és szépségükben ezek a kis középkori templomok, amelyek ékszerdobozai ennek a vidéknek.

www.temple-tour.eu

<http://www.facebook.com/kozepkoritemplomokutja>

Тематичний маршрут під назвою «Шляхами середньовічних церков» був створений з метою докладного ознайомлення зацікавлених з цією винятковою клерикальною та культурною спадщиною Карпатського басейну. Цей тематичний шлях покликаний на представлення церковної спадщини середньовіччя колись єдиного історичного регіону – Північно-східної Угорщини, Закарпаття, а також північної частини Парціуму. Наявний шлях територіально охоплює область Сабольч-Сатмар-Берег в Угорщині, повіт Сату-Маре у Румунії і Закарпатську область України, в якому переплітаються спільні історичні корені.

Середньовічні церкви Закарпаття являють собою східну межу західного християнства, тут завершується готика і починається край дерев'яних церков та ортодоксія. Бурхлива історія Закарпатського краю відображає також і бурхливе минуле церков. Багато з них було спустошено за часів татарської навали, з прориванням реформації вони одна за одною опинялися у володінні протестантів, значна кількість з них згоріла на кострі визвольної боротьби нової ери, а за радянські часи більшість домів Господніх стали музеями атеїзму. На сьогоднішні часи та історія утихомирились, і церковна спадщина стала туристичним видовищем. Область Сабольч-Сатмар-Берег є одним із найбагатших на середньовічні церкви краєм Угорщини, тут залишилася така багата ланка церков середніх віків, яка у своєму порозумінні являється унікальною. Церкви малих розмірів Сатмарського та Березького країв, зі зведеними біля них дерев'яними дзвіницями, збереженими до нас середньовічними фресками, розмальованими хорами, орнаментальними кесонними стелями та різьбленими амвонами, відтворюють винятковий настрій середньовічної церковної спадщини. Більша частина середньовічних церков Альфельдського краю стала жертвою татарського нашествия. Однак цей, окутаний водами, край не допускав до себе ворожнече військо, чужу культуру. Таким чином він міг зберегти в своїй незрівнянній помпезності та красі ці маленькі середньовічні церкви, які безсумнівно є родзинками цього краю.

The Route of Medieval Churches is the name of the thematic route designed with the intention of thoroughly familiarising interested tourists with a unique religious and cultural heritage in the Carpathian Basin. This thematic route was created with the purpose of presenting the medieval ecclesiastical heritage of three geographical units, which formed a historical region in the past: Northeast Hungary, Kárpátalja (Subcarpathia) and the northern area of the region called Partium. The route crosses Szabolcs-Szatmár-Bereg county on Hungarian territory, Szatmár/Satu Mare county in Romania and Transcarpathia (Zakarpatska oblast') in Ukraine. A web of common historical roots ties together these three administrative units.

The medieval churches in Kárpátalja (Subcarpathia) represent the eastern frontier of Western Christianity, this is the region where Gothic architecture meets the wooden churches characteristic to the Greek Orthodox denomination. The region itself had a tumultuous history and the past of its churches constitutes no exception with regard to this observation. Many of them had been destroyed during the Mongol Invasion of Europe, the remaining ones were seized one after another by the Calvinists as the Reformation gained ground, a large number burned down during the freedom fights of Early modern history and, in Soviet times, churches were often transformed into museums for atheists. We live now in peaceful times, in a calm period of history - hence, churches became tourists' attractions.

Szabolcs-Szatmár-Bereg county is one of the richest areas in Hungary in what concerns medieval churches. A unique network of medieval churches has been preserved here. The small churches, the wooden belfries standing next to them, the medieval frescoes which still exist in so many places, the painted galleries, the richly decorated coffered ceilings and the carved pulpits evoke the unique atmosphere characteristic to the ecclesiastical heritage of the historical Szatmár and Bereg counties. Unfortunately, the major part of the medieval churches on the Great Hungarian Plain (Alföld) have been devastated by the Ottoman Turks. Nonetheless, the waterways and lakes surrounding this region kept conquering armies and foreign cultures away. In this manner, these tiny medieval churches, real jewels of this area, could have been preserved together with their unparalleled richness and beauty.

www.temple-tour.eu

<http://www.facebook.com/kozepkoritemplomokutja>

Unter dem Titel **Straße mittelalterlicher Kirchen** wurden eine thematische Tour zusammengestellt, die das einzigartige religiöse und kulturelle Erbe des Karpatenbeckens umfassend vorstellen möchte. Diese thematische Tour führt durch die einst eine zusammenhängende historische Region bildenden Gegenden von Nordostungarn, Transkarpatien sowie den nördlichen Teil von Partium und macht an den schönsten, sakralen Bauten aus dem Mittelalter halt. Die Tour verläuft durch das ungarische Komitat Szabolcs-Szatmár-Bereg, den rumänischen Kreis Satu Mare und das ukrainische Transkarpatien, ein Landstrich, der durch gemeinsame historische Wurzeln verbunden ist.

Die mittelalterlichen Kirchen von Transkarpatien bedeuten die östliche Grenzlinie des westlich geprägten Christentums, wo die Gotik endet und das Gebiet der Holzkirchen und des orthodoxen Christentums beginnt. In Transkarpatien mit seiner turbulenten Geschichte blieben auch die Kirchen nicht von den Turbulenzen verschont. Viele von ihnen wurden nach dem Tatarensturm zerstört, eine ganze Reihe wurde mit der Ausbreitung der Reformation in protestantische Kirchen umgewandelt, zahlreiche Kirchen brannten in den Freiheitskämpfen der frühen Neuzeit nieder, zu Zeiten der Sowjetmacht wurden mehrere Gotteshäuser als atheistische Museen genutzt. Heute beruhigten sich die Zeiten und das sakrale Erbe wurde zur Touristenattraktion.

Das Komitat Szabolcs-Szatmár-Bereg ist eine der an mittelalterlichen Kirchen reichsten Gegenden in Ungarn, die frühen Kirchen blieben hier in einem so dichten Netz erhalten, das einzigartig ist. Die kleinen Kirchen, die daneben gebauten Glockentürme aus Holz, die vielfach sichtbaren mittelalterlichen Fresken, die bemalten Emporen, die geschmückten Kassettendecken, die geschnitzten Kanzeln beschwören die einzigartige Atmosphäre des mittelalterlichen sakralen Erbes von Szatmár und Bereg herauf. Das von Gewässern umgebene Gebiet hielt die Truppen auf ihren Eroberungszügen und auch fremde Kulturen fern, deshalb konnten die kleinen mittelalterlichen Kirchen in ihrem einzigartigen Reichtum und in ihrer Schönheit erhalten bleiben, die architektonische Kleinodien dieser Gegend sind.



SZABOLCS

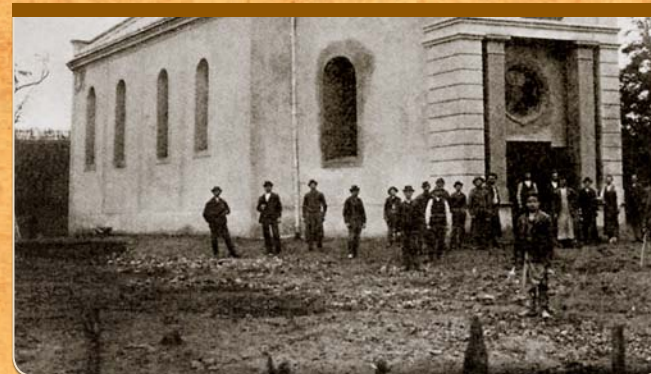
Református templom



Kárpát-medencében letelepülő magyar törzsek elsőként vették birtokba ezt a vidéket, ahol vezéri szálláshelyül Szabolcs településen egy hatalmas fatörzsekből álló, rekeszes szerkezetűre formált és földdel kitöltött védőfállal körülvevő várat emeltek. A IX-X. században épített Szabolcsi földvár Közép-Európa egyik legimpozánsabb és legnagyobb földvára. Szabolcs, hatalmas várával Szabolcs vármegye központja volt a középkorban. Szabolcs református temploma a megye legrégebbi vallási központjai közé tartozik. A templom már a XI. században állt. Szabolcsot az 1092. május 20-án megtartott egyházi zsinat és törvényhozó országgyűlés tette mindörökké híressé, amelyen maga Szent László is jelen volt. A szabolcsi egyház ebben az időben az itt székelő esperes temploma volt. A templomot Szűz Mária tiszteletére szentelték.

A templom legkorábbi építési korszaka a XI. század vége, amikor két mellék- és egy főhajóból álló, bazilikális formájú templomot építettek kőből, a mellékhajókban is oltárokat helyeztek el. A kő boltozatú szentély félköríves, a boltozott mellékhajók egyenes záródásúak. A templom bejárata a déli oldalon nyílt. A külső meszes vakolatot kapott. A XV. század elején lesz a Szűz Mária-egyház plébánia, ekkor épült a sekrestye. A szentélyben freskók is voltak, amelyek a leírások szerint apostolokat vagy szenteket ábrázoltak. Ezeknek a falképeknek csak nehezen értelmezhető töredékei maradtak meg.

A templom később elhanyagoltá vált, 1757-ben még állott a hat kőpillér a boltozattal, ezeket kellett újravakolni és a déli bejáratot is megnagyobbították. 1847-ben a földrengés miatt megrepedt kőpilléreket elbontották, a déli bejáratot elfalazták, a nyugati oldalon nyitottak újat, a sekrestyét lebontották. 1900-ban újabb nagy átépítés történt. A nyugati kapu helyett keleten, a félköríves szentélyfalat átütve új bejáratot készítettek. A templomépület nyugati falához csatlakoztatva egy 40 méter magas harangtornyot építettek. 1944 végén a visszavonuló német hadsereg katonái a templomtornyot felrobbantották, amivel együtt a nyugati fal egy része is leomlott. A fal hiányzó részét a háború után visszaépítették. 1970-ben kezdődtek a régészeti kutatások, amelyek feltárták a kőpilléreket. Később folytatódta a munkálatok, amelyek végén a mintaszerűen helyreállított templom a középkori térélményt nyújtja. A szabolcsi Szűz Mária-monostor, ahol az egyapszisos szentélyhez háromhajós, bazilikális tér csatlakozik, a magyar templomépítészet XI. századi példája, amelynek alaprajzi megfelelői a kalocsai első székesegyház, a pécsváradi kápolna és a zirci királyi udvarház temploma. Szabolcs református temploma a Középkori templomok útjának kapuja, a megye egyik legszebb öröksége.



САБОЛЬЧ

Реформатська церква

Угорські племена, які оселялися в Карпатському басейні, в першу чергу освоювали саме цю територію, на якій в поселенні Сабольч – з метою створення місця розташування своїх вождів – було збудовано замок, оточений захисною стіною із величезних дерев'яних стовбурів, сформовану у вигляді наповнених ґрунтом касет. Збудоване у IX-X столітті Сабольське земельне городище є одним з найбільш імпозантних та найбільших земельних городищ в Центральній Європі. Сабольч разом зі своїм могутнім замком в середньовіччі був центром Сабольського комітату.

Реформатська церква в Сабольчі відноситься до найбільш старовинних релігійних центрів області. Церква стояла вже у XI столітті. Церковна рада та законодавчі національні збори, проведені 20 травня 1092 року, на яких приймав участь сам Святий Ласло, прославили Сабольч навіки. Сабольська церква в ті часи була храмом декана, в якому він знаходився. Церкву було освячено в честь Діви Марії.

Найбільш давнім періодом будівництва церкви є кінець XI століття, коли тут було збудовано кам'яну церкву базилічної форми, яка складалася з одного основного та двох бокових нефів, в яких також розмістили вівтарі. Апсида з кам'яним склепінням має півциркульну форму, склепіння бокових нефів мають пряме завершення. Церковний портал відкрито на південному боці. Зовні церква покрита вапняною штукатуркою. На початку XV століття храм Діви Марії стає парафією, в цей час побудована сакристія. В святині були також і фрески, які згідно описів зображали апостолів або святих. Від цих настінних розписів могли залишитися лише тяжко розпізнавані фрагменти.

Пізніше церква стала занедбаною, в 1757-му році ще стояло шість кам'яних колон зі склепінням, їх було необхідно перештукатурити, а також було розширено і південний портал. В 1847-му році колони, що потріскалися через землетрус, були розібрані, південний вхід замурували, відкрили новий вхід на західному боці, сакристію знесли. В 1900-му році трапилася нова значна перебудова. Замість західного порталу, прорізавши на сході півциркульну стіну апсиди, було відкрито новий вхід. Було збудовано вежу-дзвіницю висотою 40 м, з'єднану з західною стіною церковної будівлі. В кінці 1944 року солдати відступаючих частин німецької армії підірвали церковну вежу, а разом з нею обвалилася також і західна стіна нефу. Зруйновану частину стіни після війни відбудували. В 1970-му році розпочалися археологічні дослідження, які розкрили кам'яні колони. Пізніше роботи продовжилися, і після їх закінчення зразково відреставрована церква створює середньовічне просторове враження.

Сабольський монастир Діви Марії, в якому одноапсидне святилище з'єднане з базилічним трьохнефовим інтер'єром, є прикладом угорської церковної архітектури XI століття, аналогами якого за планом забудови є I-й кафедральний собор у м. Калоча (Kalocsa), каплиця у м. Печварод (Pécsvárad), а також церква королівської курії в м. Зірц (Zirc). Сабольська реформатська церква є воротами до Шляху середньовічних церков, вона є одним із найгарніших предметів історичної спа



SZABOLCS

The Calvinist Church

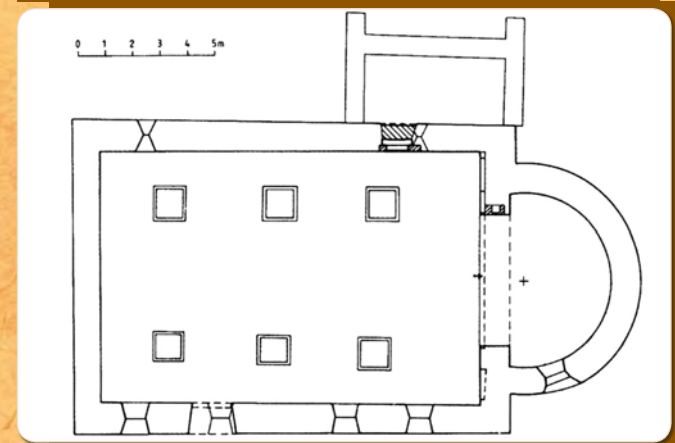
The Hungarian tribes arriving in the Carpathian Basin settled first in this area and chose as the seat of their chieftain the settlement Szabolcs. They built a fortress here using huge logs for erecting its walls. They made wooden compartments with these logs and filled the compartments with earth. The fortress made of earth in Szabolcs is one of the most impressive and largest fortresses of its kind in Central Europe. During the middle ages, Szabolcs with its massive fortress was the seat of Szabolcs county, too. Moreover, the Calvinist church in Szabolcs is one of the oldest centres of worship in the whole county. The church stood already in the 11th century. The town of Szabolcs hosted on the 20th of May 1092 the synod and the legislative diet attended by king Saint Ladislaus. During this period of time, the church of Szabolcs was the place of worship where the dean of Szabolcs held sermons. The church was dedicated to The Holy Mary.

The building of this church started by the end of the 11th century. Then, the church's layout was that of a basilica consisting of a nave and two aisles. It was built of stone and the aisles also contained altars. The sanctuary was covered by a vault made of stone and had a semi-circular base, while the vaulted aisles ended in straight lines. The entrance was on the southern side and the exterior walls were covered by plaster containing lime. The church dedicated to The Holy Mary became a parish church at the beginning of the 15th century. This is the time when the sacristy was added, too. According to various written accounts, the sanctuary was decorated with frescoes representing apostles and saints. Unfortunately, the remains of these murals can hardly be interpreted.

Later, the church almost fell into ruin. In 1757, the six stone buttresses still existed and were supporting the vault. These had to be covered with plaster again. In the meantime, the southern entrance was made larger. The stone buttresses became fissured during an earthquake in 1847 and were tore down. The southern entrance was walled up, another one was cut on the western frontispiece and the sacristy was torn down.

In 1900, another major rebuild followed. A new entrance was cut instead of the western gate. This new entrance was opened through the semi-circular wall of the sanctuary. The builders also attached a 40 metres high bell-tower to the western side of the church, but the retreating German troops blew the tower up at the end of 1944. The explosion destroyed parts of the western wall, too. After the war, the missing parts of the wall were reconstructed. The archaeological excavations, which commenced in 1970, revealed the stone buttresses. The work was continued later and, as a result, a

textbook example of restoration was performed. In consequence, the church offers the authentic feeling of a medieval space. The Holy Mary monastery in Szabolcs, where the sanctuary having a single apse is connected to a basilica-like space composed of three naves is the archetype of the 11th century Hungarian church architecture. The floor plan of this church is similar to the ones characterising the original cathedral in Kalocsa, the chapel in Pécsvárad and the church of the royal mansion in Zirc. The church in Szabolcs is the gateway to the Route of Medieval Churches and also one of the most beautiful historical buildings in Szabolcs county.





SZABOLCS Reformierte Kirche

DE

Die sich im Karpatenbecken ansiedelnden ungarischen Stämme nahmen als erstes diese Gegend in Besitz, wo sie in dem Ort Szabolcs eine riesige Burg als Stammesführersitz bauten, die mit einem aus Baumstämmen bestehenden, unterteilten und mit Erde gefüllten Schutzwall umgeben war. Die im 9. und 10. Jahrhundert errichtete Erdburg von Szabolcs ist eine der größten und imposantesten Erdburgen Mitteleuropas. Szabolcs war im Mittelalter mit seiner riesigen Burg das Zentrum des Burgkomitats Szabolcs. Die reformierte Kirche von Szabolcs gehört zu den ältesten religiösen Zentren des Komitats. Die Kirche stand schon im 11. Jahrhundert. Szabolcs machten das am 20. Mai 1092 abgehaltene kirchliche Konzil und die gesetzgebende Landesversammlung auf ewig bekannt, auf der auch der Hl. Ladislaus anwesend war. Die Kirche von Szabolcs war zu jener Zeit die Kirche des hier ansässigen Propstes und wurde zu Ehren der Jungfrau Maria geweiht.

Die früheste Bauzeit der Kirche war das 11. Jahrhundert, als die aus zwei Nebenschiffen und einem Hauptschiff bestehende Kirche in Form einer Basilika aus Stein errichtet wurde, in den Nebenschiffen wurden auch Altäre aufgestellt. Der Chor aus einem Steingewölbe ist halbkreisförmig, die gewölbten Nebenschiffe schließen gerade ab. Der Eingang der Kirche befand sich an der Südseite. Die Kirche erhielt einen Außenputz aus Kalk. Zu Beginn des 15. Jahrhunderts wird die Kirche der Gemeinde der Jungfrau Maria geweiht, zu dieser Zeit wurde auch die Sakristei gebaut. In ihrem Chor waren Fresken, die der Beschreibung nach Apostel oder Heilige abbildeten. Von diesen Wandbildern blieben schwer zuzuordnende Bruchstücke erhalten. Später verfiel die Kirche, im Jahr 1757 standen noch sechs Steinsäulen mit Gewölbe, diese mussten neu verputzt werden und der südliche Eingang wurde vergrößert. Wegen des Erdbebens im Jahr 1847 wurden die gerissenen Steinsäulen abgerissen, der südliche Eingang wurde zugemauert, an der Westseite wurde ein neuer Eingang vorgesehen und die Sakristei wurde abgerissen.

Im Jahr 1900 fanden größere Umbauarbeiten statt. Statt des Westportals wurde die halbkreisförmige Wand des Chors durchbrochen und dort ein neuer Eingang vorgesehen. Im Anschluss an die Westwand des Kirchengebäudes wurde ein 40 Meter hoher Glockenturm gebaut. Ende 1944 sprengten die auf dem Rückzug befindlichen deutschen Truppen den Kirchturm, mit ihm zusammen stürzte auch ein Teil der Westwand ein. Der fehlende Teil der Wand wurde nach dem Zweiten Weltkrieg wieder aufgebaut. Im Jahr 1970 begannen die archäologischen Forschungsarbeiten, die die Steinsäulen freilegte. Später wurden diese Arbeiten fortgesetzt, an deren Ende die mustergültig freigelegte Kirche ein mittelalterliches Raumerlebnis bietet. Das Szabolcser Kloster der Jungfrau Maria, wo sich an den Chor mit einer Apsis die

dreischiffige Basilika anschließt, ist ein Beispiel der ungarischen Kirchenarchitektur des 11. Jahrhunderts, ähnliche Grundrisse haben die erste Kathedrale von Kalocsa, die Kapelle von Pécsvárad und die Kirche des Königshofs von Zirc. Die reformierte Kirche von Szabolcs ist das Tor zur Straße mittelalterlichen Kirchen und zugleich eines der schönsten kulturellen Erbstücke des Komitats.



* A brossura Németh Péter leírása alapján készült



+36 30 336 1309

Szabolcs, Petőfi u. 18.

szabolcs@reformatus.hu

Partnerség határok nélkül

Jelen kiadvány az Európai Unió társfinanszírozásával készült. A Szabolcs-Szatmár-Bereg Megyei Területfejlesztési és Környezetgazdálkodási Ügynökség Nonprofit Kft. felel a kiadvány teljes tartalmáért, mely nem feltétlenül tükrözi az Európai Unió hivatalos álláspontját.

A „Tourist route to the common religious and cultural heritages” című projekt a Magyarország-Szlovákia-Románia-Ukrajna ENPI Határon Átnyúló Együttműködési Program 2007-2013 (www.huskroua-cbc.net) keretében valósul meg az Európai Unió társfinanszírozásával. Az Európai Szomszédsági és Partnerségi Eszköz (ENPI) finanszírozási forma az Unió külső határai mentén történő határon átnyúló együttműködések támogatását szolgálja. A HU-SK-RO-UA ENPI CBC Program átfogó célja olyan tevékenységek ösztönzése, melyek egy sokkal intenzívebb és hatékonyabb társadalmi és gazdasági együttműködést eredményeznek Ukrajna és a tagállamok közös határmenti régióiban.

Az Európai Unió 27 tagállamból áll, melyek fokozatosan összekapcsolódnak a know-how, erőforrások megosztásán és sorsaikon keresztül. Ötven éves bővítési folyamat eredményeként kiépítették a stabilitás, demokrácia és fenntartható fejlődés zónáját a kulturális sokszínűség, tolerancia és egyéni szabadságjogok fenntartása mellett. Az Európai Unió megosztja vívmányait és értékeit a határain túli országokkal és népekkel. Az Európai Bizottság az EU végrehajtó szerve.

A Magyarország-Szlovákia-Románia-Ukrajna ENPI Határon Átnyúló Együttműködési Program a 2007-2013-as programozási időszakban kerül megvalósításra a programban résztvevő tagállamok Ukrajnával szomszédos határain. Az Európai Szomszédsági és Partnerségi Eszköz (ENPI) finanszírozási forma az Unió külső határai mentén történő határon átnyúló együttműködések támogatását szolgálja. A program általános célkitűzése: Az együttműködés fokozása és elmélyítése Ukrajna Kárpátalja, Ivano-Frankivszki és Csernovici megyei és a tagállamok támogatott, illetve „szomszédos” határmenti régiói között, környezeti, szociális és gazdasági szempontból fenntartható módon. A program Közös Irányító Hatósági funkcióit a magyar Nemzeti Fejlesztési Ügynökség látja el. A program hivatalos honlapja: www.huskroua-cbc.net.



A Program az Európai Unió
társfinanszírozásával valósul meg



Magyarország-Szlovákia-Románia-Ukrajna
ENPI Határon Átnyúló Együttműködési Program



Tündérmező
Szabolcs-Szatmár-Bereg