

# BEREGSURÁNY

*Református templom*

БЕРЕГШУРАНЬ - Реформатська церква

BEREGSURÁNY - The Calvinist Church

BEREGSURÁNY - Reformierte Kirche



## SZABOLCS-SZATMÁR-BEREG MEGYE KÖZÉPKORI TEMPLOMOK ÚTJA

## BEREGSURÁNY Református templom



A középkori templomok útja címen született meg az a tematikus útvonal, amely a Kárpát-medencében egyedülálló vallási és kulturális örökséggel szeretné mélyrehatóan megismertetni az érdeklődőket. Ez a tematikus útvonal hivattott bemutatni a valaha egy történelmi régiót alkotó, Északkelet-Magyarország, Kárpátalja, valamint a Partium északi részének középkori egyházi örökségét. Az útvonal területileg a magyarországi Szabolcs-Szatmár-Bereg, a romániai Szatmár és az ukrajnai Kárpátalja megyén halad keresztül, amelyet behálózzák közös történelmi gyökerek. Kárpátalja középkori templomai jelentik a nyugati kereszténység keleti határvonalát, itt ér véget gótika és veszi kezdetét a fa templomok földje és az ortodoxia. A viharos történelmű Kárpátalján viharos múltja volt a templomoknak is. Sokuk elpusztult a tatárjárás után, a reformáció előretörésével sorra a protestánsokhoz kerültek, számos leégett a kora újkor szabadság küzdelmeiben, a szovjet időkben, több esetben Isten házából ateista múzeum lett. Mára az idő, a történelem megnyugodott és az egyházi örökség turista látványossággá vált.

Szabolcs-Szatmár-Bereg megye, középkori templomokban Magyarország egyik leggazdagabb vidéke, a középkori templomoknak itt olyan sűrű hálózatuk maradt fent, amely egyedülálló. Szatmár és Bereg középkori egyházi örökségének egyedi hangulatát idézik a kisméretű templomok, a melléjük épített fa harangtornyok, a gazdagon fennmaradt középkori freskók, a festett karzatok, a díszes kazettás mennyezetek, faragott szószekek. Az Alföld középkori templomainak nagy része a török dúlások áldozatává vált. Ez a vizek által körbezárt vidék azonban távol tartotta magától a hódító hadakat, az idegen kultúrákat. Így maradhettek fent páratlan gazdagságukban és szépségükben ezek a kis középkori templomok, amelyek ékszerdobozai ennek a vidéknek.

[www.temple-tour.eu](http://www.temple-tour.eu)

<http://www.facebook.com/kozepkoritemplomokutja>

Тематичний маршрут під назвою «Шляхами середньовічних церков» був створений з метою докладного ознайомлення зацікавлених з цією винятковою клерикальною та культурною спадщиною Карпатського басейну. Цей тематичний шлях покликаний на представлення церковної спадщини середньовіччя колись єдиного історичного регіону – Північно-східної Угорщини, Закарпаття, а також північної частини Парціуму. Наявний шлях територіально охоплює область Сабольч-Сатмар-Берег в Угорщині, повіт Сату-Маре у Румунії і Закарпатську область України, в якому переплітаються спільні історичні корені.

Середньовічні церкви Закарпаття являють собою східну межу західного християнства, тут завершується готика і починається край дерев'яних церков та ортодоксія. Бурхлива історія Закарпатського краю відображає також і бурхливе минуле церков. Багато з них було спустошено за часів татарської навали, з прориванням реформації вони одна за одною опинилися у володінні протестантів, значна кількість з них згоріла на кострі визвольної боротьби нової ери, а за радянські часи більшість домів Господніх стали музеями атеїзму. На сьогоднішні часи історія утихомирилась, і церковна спадщина стала туристичним видовищем. Область Сабольч-Сатмар-Берег є одним із найбагатших на середньовічні церкви краєм Угорщини, тут залишилася така багата ланка церков середніх віків, яка у своєму порозумінні являється унікальною. Церкви малих розмірів Сатмарського та Березького країв, зі зведеними біля них дерев'яними дзвіницями, збереженими до нас середньовічними фресками, розмальованими хорами, орнаментальними кесонними стелями та різьбленими амвонами, відтворюють винятковий настрій середньовічної церковної спадщини. Більша частина середньовічних церков Альфельдського краю стала жертвою татарського нашествия. Однак цей, окутаний водами, край не допускав до себе ворожнече військо, чужу культуру. Таким чином він міг зберегти в своїй незрівнянній помпезності та красі ці маленькі середньовічні церкви, які безсумнівно є родзинками цього краю.

The Route of Medieval Churches is the name of the thematic route designed with the intention of thoroughly familiarising interested tourists with a unique religious and cultural heritage in the Carpathian Basin. This thematic route was created with the purpose of presenting the medieval ecclesiastical heritage of three geographical units, which formed a historical region in the past: Northeast Hungary, Kárpátalja (Subcarpathia) and the northern area of the region called Partium. The route crosses Szabolcs-Szatmár-Bereg county on Hungarian territory, Szatmár/Satu Mare county in Romania and Transcarpathia (Zakarpatska oblast') in Ukraine. A web of common historical roots ties together these three administrative units.

The medieval churches in Kárpátalja (Subcarpathia) represent the eastern frontier of Western Christianity, this is the region where Gothic architecture meets the wooden churches characteristic to the Greek Orthodox denomination. The region itself had a tumultuous history and the past of its churches constitutes no exception with regard to this observation. Many of them had been destroyed during the Mongol Invasion of Europe, the remaining ones were seized one after another by the Calvinists as the Reformation gained ground, a large number burned down during the freedom fights of Early modern history and, in Soviet times, churches were often transformed into museums for atheists. We live now in peaceful times, in a calm period of history - hence, churches became tourists' attractions.

Szabolcs-Szatmár-Bereg county is one of the richest areas in Hungary in what concerns medieval churches. A unique network of medieval churches has been preserved here. The small churches, the wooden belfries standing next to them, the medieval frescoes which still exist in so many places, the painted galleries, the richly decorated coffered ceilings and the carved pulpits evoke the unique atmosphere characteristic to the ecclesiastical heritage of the historical Szatmár and Bereg counties. Unfortunately, the major part of the medieval churches on the Great Hungarian Plain (Alföld) have been devastated by the Ottoman Turks. Nonetheless, the waterways and lakes surrounding this region kept conquering armies and foreign cultures away. In this manner, these tiny medieval churches, real jewels of this area, could have been preserved together with their unparalleled richness and beauty.

[www.temple-tour.eu](http://www.temple-tour.eu)

<http://www.facebook.com/kozepkoritemplomokutja>

Unter dem Titel **Straße mittelalterlicher Kirchen** wurden eine thematische Tour zusammengestellt, die das einzigartige religiöse und kulturelle Erbe des Karpatenbeckens umfassend vorstellen möchte. Diese thematische Tour führt durch die einst eine zusammenhängende historische Region bildenden Gegenden von Nordostungarn, Transkarpatien sowie den nördlichen Teil von Partium und macht an den schönsten, sakralen Bauten aus dem Mittelalter halt. Die Tour verläuft durch das ungarische Komitat Szabolcs-Szatmár-Bereg, den rumänischen Kreis Satu Mare und das ukrainische Transkarpatien, ein Landstrich, der durch gemeinsame historische Wurzeln verbunden ist.

Die mittelalterlichen Kirchen von Transkarpatien bedeuten die östliche Grenzlinie des westlich geprägten Christentums, wo die Gotik endet und das Gebiet der Holzkirchen und des orthodoxen Christentums beginnt. In Transkarpatien mit seiner turbulenten Geschichte blieben auch die Kirchen nicht von den Turbulenzen verschont. Viele von ihnen wurden nach dem Tatarensturm zerstört, eine ganze Reihe wurde mit der Ausbreitung der Reformation in protestantische Kirchen umgewandelt, zahlreiche Kirchen brannten in den Freiheitskämpfen der frühen Neuzeit nieder, zu Zeiten der Sowjetmacht wurden mehrere Gotteshäuser als atheistische Museen genutzt. Heute beruhigten sich die Zeiten und das sakrale Erbe wurde zur Touristenattraktion.

Das Komitat Szabolcs-Szatmár-Bereg ist eine der an mittelalterlichen Kirchen reichsten Gegenden in Ungarn, die frühen Kirchen blieben hier in einem so dichten Netz erhalten, das einzigartig ist. Die kleinen Kirchen, die daneben gebauten Glockentürme aus Holz, die vielfach sichtbaren mittelalterlichen Fresken, die bemalten Emporen, die geschmückten Kassettendecken, die geschnitzten Kanzeln beschwören die einzigartige Atmosphäre des mittelalterlichen sakralen Erbes von Szatmár und Bereg herauf. Das von Gewässern umgebene Gebiet hielt die Truppen auf ihren Eroberungszügen und auch fremde Kulturen fern, deshalb konnten die kleinen mittelalterlichen Kirchen in ihrem einzigartigen Reichtum und in ihrer Schönheit erhalten bleiben, die architektonische Kleinodien dieser Gegend sind.





## BEREGSURÁNY

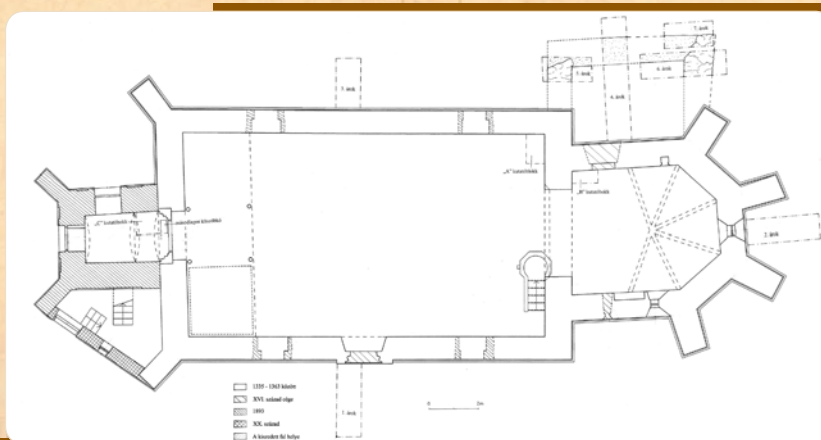
### Református templom



településnév 1279-ben bukkan fel először. A mai Beregsurány a Káta nembeliek birtokrészből alakult ki. A falut birtokló Surányi család tagjai nem töltötték be jelentős méltóságokat. A XVI. században Surányban nemesi kúria is volt. 1566-ban a tatárok felprédálták a falut, lakosságát pedig elhurcolták.

A surányi templomot 1363-ban említik. Az épület a település központjában áll, egyhajós, keletelt, szentélyzáródása poligonális, a nyugati oldalon toronnyal. A hajó déli homlokzatának tengelyében elfalazott gótikus kapu található. A kapu fölött tölcséresen szűkülő, három szférikus mezőre osztott körablak nyílik. A szentély déli homlokzatán két különböző korú, de egyaránt gótikus ablak található. A toronyaljából két körtetagnból és egy pálcából álló profilú, gótikus kapu vezet a síkmennyezetes hajóba. A diadalív csúcsíves, a szentély nyugati részét fiókos dongaboltozat, keleti részét bordás gótikus boltozat fedi. A szentély déli falába ülőfülke mélyed. Az északi szentélyfal keleti részén levésett pasztofórium látható.

A fal keleti részén került elő a csúcsíves sekrestyeajtó. Az elvégzett régészeti kutatás kizárta azt, hogy a mai épület esetleg tartalmazhat XIII. századi részleteket. A jelenlegi templom valószínűleg 1335 és 1363 között épült. Az épület egyetlen középkori átalakítása a XV. század végére tehető. Ebből a korszakból származik a szentély jelenlegi boltozata, két ablaka, valamint a szentségtartó. Ebben az időben élt a család legmagasabb hivatali tisztségre jutó tagja, az 1504-ben említett Surányi János erdői várnagy. Később újabb átalakítások történtek, lebontották a sekrestyét a XVI. század végén, miután a templom a reformátusoké lett. Az épülethez tornyot építettek, a hajó ablakait átalakították. A templomot 1930-ban és 1970 körül fölüjírtották, a kutatása 2001-ben történt meg.



## БЕРЕГШУРАНЬ

### Реформатська церква

**Н**азва поселення появилось вперше в документованих джерелах у 1279 р. Найвнє поселення походить від обійстя роду Кага. У XVI ст. у Шурані стояв навіть дворянський маєток. У 1566 році татари повністю змарнували село, а його населення відвезли силою. Шуранська церква згадується у 1363 році. Реформатська церква села височить у центрі поселення. Це однефна будівля, звернена престолом до сходу, з полігональною апсидою і вежею в західній частині. В осі південного фасаду нефу видно виступаючий від площини фасаду замуrowаний готичний портал. Над порталом видно воронкоподібне сферично розділене кругле вікно, що має одвірок з мурованого тесаного каменю.

Через підніжжя вежі до нефу з плоскою стелею дорога веде через портал готичного стилю. Тріумфальна арка стрілчастого завершення, західна частина апсиди має бочарне склепіння, а східна – лоткове склепіння без замкового каменю із шести нервюр з одним пазом. У південній стіні видно заглиблену сідлію з профілем сегментного завершення, а у північній – пастофорій. Проведені археологічні дослідження виключили те, що сучасна споруда носить архітектурні фрагменти XIII століття. Сучасна церква імовірно була зведена між 1335 та 1363 роками. Єдина середньовічна перебудова храму відноситься до кінця XV ст. З цього періоду походить наявне склепіння апсиди, дві вікна, а також дароносиця. Якраз у цей період жив той член сім'ї, який посадив найбільшу службову посаду – згаданий у 1504 р. каштелян Ердода, Янош Шурані.

Пізніше було проведено нові перебудови церкви. Після того, як церква потрапила до кальвіністів, ризницю в кінці XVI століття було знесено. До споруди було добудовано дзвіницю, віконні отвори нефу були змінені. Реконструкція церкви була проведена у 1930 та 1970 роках, дослідницькі роботи розпочалися у 2001 році.



## BEREGSURÁNY

### The Calvinist Church

The name of the settlement appeared for the first time in 1279. The present settlement was formed around a possession of the Káta clan. The members of the Surányi family, who actually owned the village, did not hold important offices. Nevertheless, there was a mansion in Surány in the 16<sup>th</sup> century. But in 1566, the Crimean Tatars plundered the village and dragged the population away. The church had been built in 1363. This single-nave church is located in the village centre. It is oriented, and its sanctuary is enclosed by several sides of a polygon.

The tower is on the western side. There is a walled-up Gothic style gate at the middle of the southern frontispiece. Above the gate, one can see a circular window. This window resembles a funnel because it is narrower on the inside; furthermore, it is divided in three spherical fields. On the southern wall of the sanctuary, there are two Gothic style windows of different ages. Worshippers enter the nave, covered by a flat ceiling, at the bottom of the tower through a Gothic style gate. It is decorated with two pear profiles and a billet. The chancel arch is a lancet arch, furthermore, a barrel vault ceiling covers the western end of the sanctuary and a Gothic style rib vault ceiling its eastern end. A sedilia is carved in the southern wall of the sanctuary. At the eastern end of the sanctuary's northern wall, one can see a pastoforium, which was eliminated by chipping the rocky material away.

On the eastern end of the wall, the gate of the sacristy spanned by a lancet arch has been discovered as well. An archaeological exploration was performed, and based on that, the possibility to find 13<sup>th</sup> century details in the present edifice can be ruled out. The church had been built probably between 1335 and 1363 and modified later, only once during the Middle Ages: at the end of the 15<sup>th</sup> century. The present vaulting of the sanctuary was constructed in this period, its two windows and the tabernacle as well. This was the period when the highest-ranking official belonging to the family lived, namely János Surányi, who was mentioned in 1504 as the fortress captain (castellanus) of Erdőd. Further modifications followed later. The sacristy was demolished at the end of the 16<sup>th</sup> century, when the Calvinists used the church. A tower was added to the building and the windows of the nave were modified. The latest restorations were carried out in 1930 and around 1970, the church's exploration was performed in 2001.





## BEREGSURÁNY

### Reformierte Kirche

DE

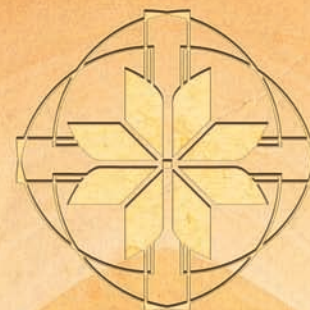
Der Name der Gemeinde kommt zum ersten Mal 1279 vor. Das heutige Beregsurány entstand aus dem Besitz des Geschlechts der Káta. Die Mitglieder der das Dorf besitzenden Familie Surányi bekleideten keine wichtigen Positionen. Im 16. Jahrhundert war Surány auch eine Adelskurie. Im Jahr 1566 erbeuteten die Tataren das Dorf, die Bevölkerung wurde verschleppt. Die Kirche von Surány wurde erstmals 1363 erwähnt. Das Kirchengebäude stand im Zentrum des Dorfes, es hatte ein Schiff und war nach Osten ausgerichtet, der Abschluss des Chors war polygonal, an der Westseite befand sich ein Turm. In der Achse der Südfassade des Kirchenschiffs befindet sich ein zugemauertes, gotisches Torportal. Über dem Portal öffnet sich ein trichterförmiges, in drei sphärische Felder gegliedertes Rundfenster.

An der Südfassade des Chors befinden sich zwei aus verschiedenen Zeiten stammende, doch gleichermaßen gotische Fenster. Vom Sockelgeschoss des Turms führen gotische Portale mit unterschiedlichen Faschen in das Kirchenschiff mit ebener Decke. Der Chorbogen ist spitzbogenförmig, die westliche Seite des Chors bedeckt ein kassettenartiges Tonnengewölbe, die östliche Seite ein gotisches Rippengewölbe. In der Südwand des Chors ist eine Sitznische eingelassen. Am Ostteil der Nordwand ist ein gehauenes Pastophorium sichtbar und dort befindet sich auch die spitzbogenförmige Sakristeitür. Die durchgeführten archäologischen Forschungen schlossen aus, dass das heutige Gebäude eventuell Details aus dem 13. Jahrhundert enthalten kann.

Die gegenwärtige Kirche wurde wahrscheinlich zwischen 1335 und 1363 errichtet. Der einzige Umbau der Kirche im Mittelalter ist Ende des 15. Jahrhunderts anzunehmen. Aus dieser Zeit stammen das derzeitige Gewölbe des Chors, die zwei Fenster sowie die Monstranznische. In dieser Zeit lebte das Mitglied der Familie, das die höchsten amtlichen Würden erlangte, der im Jahr 1504 erwähnte Erdöder Burghauptmann János Surányi. Später wurden weitere Umbauten vorgenommen, die Sakristei wurde Ende des 16. Jahrhunderts abgerissen, nachdem die Kirche in eine reformierte Kirche umgewandelt wurde. An das Gebäude wurde ein Turm angebaut, die Fenster des Schiffs wurden umgestaltet. Die Kirche wurde in den Jahren 1930 und 1970 erneuert, die archäologischen Forschungen wurden 2001 durchgeführt.



\* A brossura Simon Zoltán leírása alapján készült



+36 45 704 710

Beregsurány, Árpád u. 28.

bakolajos47@gmail.com



## Partnerség határok nélkül

Jelen kiadvány az Európai Unió társfinanszírozásával készült. A Szabolcs-Szatmár-Bereg Megyei Terület-fejlesztési és Környezetgazdálkodási Ügynökség Nonprofit Kft. felel a kiadvány teljes tartalmáért, mely nem feltétlenül tükrözi az Európai Unió hivatalos álláspontját.

A „Tourist route to the common religious and cultural heritages” című projekt a Magyarország-Szlovákia-Románia-Ukrajna ENPI Határon Átnyúló Együttműködési Program 2007-2013 ([www.huskroua-cbc.net](http://www.huskroua-cbc.net)) keretében valósul meg az Európai Unió társfinanszírozásával. Az Európai Szomszédsági és Partnerségi Eszköz (ENPI) finanszírozási forma az Unió külső határai mentén történő határon átnyúló együttműködések támogatását szolgálja. A HU-SK-RO-UA ENPI CBC Program átfogó célja olyan tevékenységek ösztönzése, melyek egy sokkal intenzívebb és hatékonyabb társadalmi és gazdasági együttműködést eredményeznek Ukrajna és a tagállamok közös határmenti régióiban.

Az Európai Unió 27 tagállamból áll, melyek fokozatosan összekapcsolódnak a know-how, erőforrások megosztásán és sorsaikon keresztül. Ötven éves bővítési folyamat eredményeként kiépítették a stabilitás, demokrácia és fenntartható fejlődés zónáját a kulturális sokszínűség, tolerancia és egyéni szabadságjogok fenntartása mellett. Az Európai Unió megosztja vívmányait és értékeit a határain túli országokkal és népekkel. Az Európai Bizottság az EU végrehajtó szerve.

A Magyarország-Szlovákia-Románia-Ukrajna ENPI Határon Átnyúló Együttműködési Program a 2007-2013-as programozási időszakban kerül megvalósításra a programban résztvevő tagállamok Ukrajnával szomszédos határain. Az Európai Szomszédsági és Partnerségi Eszköz (ENPI) finanszírozási forma az Unió külső határai mentén történő határon átnyúló együttműködések támogatását szolgálja. A program általános célkitűzése: Az együttműködés fokozása és elmélyítése Ukrajna Kárpátalja, Ivano-Frankivszki és Csernovici megyei és a tagállamok támogatott, illetve „szomszédos” határmenti régiói között, környezeti, szociális és gazdasági szempontból fenntartható módon. A program Közös Irányító Hatósági funkcióit a magyar Nemzeti Fejlesztési Ügynökség látja el. A program hivatalos honlapja: [www.huskroua-cbc.net](http://www.huskroua-cbc.net).



A Program az Európai Unió  
társfinanszírozásával valósul meg



**Magyarország-Szlovákia-Románia-Ukrajna**  
ENPI Határon Átnyúló Együttműködési Program

